

# Poglavje 1

## Selekcija prašičev v novih pogojih

Milena Kovač<sup>1,2</sup>

### Izvleček

Selekcijsko delo je zaradi trendov v prašičereji podvrženo spremembam. Splošni trendi kažejo na to, da je zaslužek vse manjši, kar rejce sili v povečevanje čred, povečevanje produktivnosti in zaposlovanje cenejših in manj izobraženih delavcev. Globalizacija grozi s poplavo tako poceni končnih proizvodov kot plemenskega podmladka iz tujih trgov. Največja nevarnost za domačo selekcijo so hlastanja kupcev plemenskega podmladka za novimi genotipi. Preizkusi genotipov so do sedaj pokazali, da naši proizvodi ne zaostajajo za tujimi, zato velja z vzrejo plemenskega podmladka nadaljevati. Pri selekcijskem delu pa moramo vedno bolj upoštevati tudi potrebe živali in nova znanja. Interes rejcev iz proizvodnega nivoja lahko ponovno pridobimo le z organizacijo prireje in prodaje pitancev.

Ključne besede: prašiči, selekcija, raziskave, razvoj

### Abstract

Title of the paper: **Pig breeding under new conditions.**

Pig breeding has to change according to new production conditions in pig production. Overall trends show, that proportion of breeder earnings in market price of final products is continuously reducing. Thus, market situation requires herd enlargement, increase of productivity and employment of cheaper and less educated staff. Globalization threatens with enormous quantity of cheap final products and replacement stock from foreign markets. The largest danger for our own selection is grasping of breeders for imported replacement stock. Experiments showed, that results of our pigs are competitive to the foreign genotypes. Thus, the breeding activity should be continued. The breeding objective should incorporate more animal needs as well as new knowledge. Farmers from production level can be included by organizing production and sale of market pigs.

Keywords: pigs, breeding, research, development

---

<sup>1</sup>Univerza v Ljubljani, Biotehniška fakulteta, Oddelek za zootehniko, Groblje 3, 1230 Domžale

<sup>2</sup>E-pošta: milena@mrcina.bfro.uni-lj.si

## 1.1 Uvod

Selekcija je pomembno rejско opravilo, s katerim izbiramo starše naslednji generaciji pri čistopasemskih živalih. Čeprav v prašičereji prevladuje reja križancev, ni pomen selekcije prav nič zmanjšan. Število potomcev, ki prejme gene od enega prednika iz nukleusa, se pri križanju zelo poveča. Odbira staršev in starih staršev je tako le še pomembnejša in zahtevnejša. Ne zanima nas samo produktivnost čistopasemskih živali, ampak predvsem njihovih potomcev križancev.

Že davno so odbiro po oceni zunanosti zamenjali s selekcijo na proizvodne lastnosti. Te lastnosti je potrebno izmeriti v kontroliranih pogojih, jih potem uporabiti pri ovrednotenju plemenske vrednosti in pri odbiri plemenskega podmladka. Pomembno je, da so s selekcijo seznanjeni tudi kupci plemenskih živali. Le tako lahko preberejo zootehniška spri čevala kupljenih živali in vedo, kaj lahko od živali pri čakujejo.

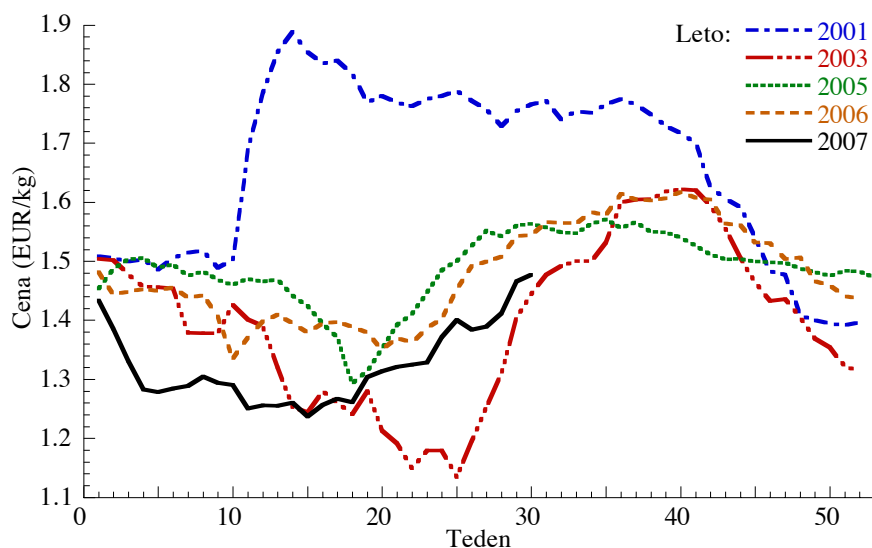
Cilje selekcije je potrebno prilagajati novostim na področju reje prašičev. Spremenjeni pogoji so lahko povzročeni s tržnimi spremembami, razvojem znanosti in tehnologije ter splošnim mnenjem. Pogosto so si interesi rejcev in okolja nasprotni, takrat pa pri postavitvi ciljev selekcije pomembno vlogo odigra ekonomska teža, ki nam pokaže, za koliko se po enoti znižajo stroški ali poveča dohodek. Pri določenih lastnostih je v danem trenutku težko določiti neposreden ekonomski učinek, zato so odločitve o vključevanju lastnosti zasnovane na njenem biološkem pomenu. Lastnosti, ki so ekonomsko upravičene, so za rejce bolj zanimive in jih bodo pri odbiri bolj upoštevali.

Namen prispevka je spregovoriti o pojavih, ki vplivajo na spreminjanje ciljev selekcije in dopolnjevanje preizkusov. Želimo tudi utemeljiti potrebo doma čega selekcijskega dela.

## 1.2 Splošni trendi v prašičereji

Splošni trendi v prašičereji so za rejca dokaj neugodni. Rezina kolača, ki ga prejme rejec prašičev, je vse tanjša na račun drugih členov v vse daljši verigi od rejca do porabnika. Posledica teh sprememb se kaže predvsem v zahtevi po vse večji produktivnosti ljudi in živali v prireji prašičjega mesa. Tako se dohodek na prašiča zmanjšuje in manjše reje ne dajejo ljudem osnove za solidno preživetje in vlaganja. Število rej se manjša, črede pa povečujejo. Ta trend bi bil v Sloveniji še nekako razumljiv, saj je reja prašičev precej razpršena po majhnih čredah. Po svetu pa srečujemo že družinske reje, ki so velikostnega reda naših večjih farm. Te reje potrebujejo tudi dodatno delovno silo, ki pa naj bo čim cenejša in tako tudi manj izobražena oz. izkušena. V tujini marsikje zaposlujejo delavce, ki ne znajo zadostno jezika svojega delodajalca. Dela, opravljena s slabše izobraženo in slabo plačano delovno silo, so gotovo slabše opravljena. Nemotivirani delavci tudi slabše ravnajo z živalmi.

V prašičereji smo zadnje čase priča tudi velikemu nihanju odkupne cene klavnih polovic (slika 1). Nihaji, ki so se ponavljali vsake štiri leta, so sedaj mnogo krajši. Predvsem v obdobju pred vključitvijo v EU so bile velike tudi amplitude. Tako za spremembe v odkupni ceni lahko ugotovljamo, da so neenakomerne in le težko predvidljive.



Slika 1: Nihanja v ceni klavnih polovic v Sloveniji po letu 2001 (Vir: ARSKTRP)

Pomembno vlogo ima tudi globalizacija trga. Ta vpliv je še toliko večji zaradi nedoslednosti porabnika. Domačim rejcem postavljamo visoke zahteve do varovanja okolja, zaščite živali, varovanja kulturne krajine, kupujemo pa cenejše proizvode iz trgov, kjer teh norm nikakor ne spoštujejo. Dvoličnost porabnikov, ko po eni strani zahtevajo visoke pogoje, po drugi pa niso pripravljeni sprejemati dražjega proizvoda, lahko reguliramo samo z omejevanjem prodaje proizvodov na našem trgu iz dežel, kjer normativi niso upoštevani. Toda omejevanje je vedno manj uspešno, kot bi bilo potrebno, saj blago prihaja na naš trg tudi po skrivnih poteh. Zlasti pa je globalizacija nevarna za pokrajine z omejenimi dejavniki, kjer je produktivnost manjša, stroški priraje pa zaradi slabših naravnih danosti večji. Liberalna politika ne vidi prednosti, ki jih domače pridelovanje hrane prinese in jo zato niti ne podpira. Tako v Sloveniji se praši či na "selijo" iz manjših v večje črede, ampak se stalež prašičev zmanjšuje.

Velik je tudi pritisk tujih selekcijskih hiš na uporabo njihovega genetskega materiala. Slovenski rejci prisegajo na tuj genetski material in od njega pričakujejo hitro izboljšanje proizvodnih rezultatov. Pri tem se ne zavedajo, da so rezultati v veliki meri plod njihovega dela ali njihovih odločitev v preteklosti. Nepremišljeni uvozi naše rejce plemenskega podmladka stisnejo v neugodno situacijo. Vzreja ni več zanimiva in vračajo se h komercialni reji. Pisana genetska struktura pitancev rejcem ne zagotavlja optimalnega gospodarskega učinka in večina rejcev popolnoma prekine z vzrejo. Tako se obdržijo med vzrejnimi središči le največji zanesenjaki. Po vse prepegostih razočaranjih s tujimi živalmi, ki v času adaptacije na novo okolje niso tako uspešne, kot kupci pričakujejo, vrnitev na domači trg ni enostavna. Najprej morajo kupci sebi in okolici priznati, da je bil nakup zunaj le avantura in ni rodila pričakovanih rezultatov. Kasneje pa se tudi vidi, da prodajalci plemenskih živali ne računajo več na potrebe vračajočega kupca in ga postavijo na konec vrste za vsemi tistimi, ki so jim ostali

zvesti odjemalci tudi v času mnogih, a nepreizkušenih priložnostih. Pri nakupu moramo vedeti, da je več kot koristno ostati zvest istemu dobavitelju, le izjemoma se ga zamenja. Pri tem nas naj opogumlja rek, da ni tako dobrega prašiča, da bi tudi v neurejenih razmerah prinesel dobre rezultate. Za boljše rezultate se moramo potruditi sami. V prašičereji velja, da le trdo, vztrajno in koordinirano delo z rokami in glavo lahko prinese uspeh.

### 1.3 Presoja potreb živali

Spremembe v prašičereji imajo za posledico povečanje razkoraka med potrebami živali in pogoji, ki jih živalim lahko rejec nudi. Produktivnejše živali potrebujejo boljše pogoje. Neugodni trendi pri odkupu prašičev niso spodbujali investicij v adaptacije in novogradnje, kjer se upošteva dobro počutje živali. Tako se pogoji niso izboljševali, ampak so se vztrajno slabšali. V času vstopanja v EU so bili časi za naše prašičerejce hudi. Zastoji pri prodaji pitancev in velika, nenadna nihanja v odkupni ceni so bili vzrok, da je bilo težko slediti celo zakonsko določenim standardom. Ob istem času so naš trg preplavili tuji trgovci in prekupčevalci, ki so ponujali zelo raznovrstno opremo, med drugim tudi opremo, katerih kakovost ni ustrezala in ni bila prilagojena potrebam živali. Da bi jo lahko prodali, so trgovci sami poskrbeli tudi za projektno dokumentacijo. Ob gradnji ali adaptacijah dobi naš kmet na dvorišču celo vrsto ocenjevalcev in inšpektorjev, ki pogosto odločijo na osnovi sosedskih pritožb v škodo rejcu. Na žalost pa med njimi ni nikogar, ki bi projekt znal presoditi po zootehniški plati - torej iz vidika potreb živali, potreb delavcev v hlevu in upravičenosti investicijskih stroškov.

Pri rejškem delu moramo vse bolj upoštevati tudi končnega porabnika, ki ga skrbi lastno zdravje, zdravje in počutje živali ter kakovost izdelka. Pri tem ima porabnik povsem svoje poglede in prepričanja, ki je pogosto v nasprotju z možnostmi rejca in celo počutjem živali. Rejci morajo pri svojem delu in s tem tudi pri selekciji prisluhniti porabniku, po drugi strani pa morajo porabnika izobraževati. Tako so v tujini nekatere reje urejene na tak način, da je porabnikom mogoč vpogled vanje. Porabnika, ki si bo o reji ustvaril dobro mnenje, bo lažje prepričati v nakup izdelkov. Tudi za rejca prašičev, ne samo za predelovalno industrijo, je pomembno, da gre sveže meso ali končni izdelek s prodajnih polic in se kupec še vrača. Vloga rejca v celotni proizvodni verigi je tako vse večja.

Potrebe živali ljudje različno presojujemo. Rejci, veterinarska in živinorejska stroka o živalih razmišljajo kot o proizvodnem sredstvu. Živali nekako enačijo s stroji. Kar pogosto sodijo, da ni potrebna posebna pozornost. Tako kot pri stroju ve čkrat pozabijo na redno "vzdrževanje". Uvajajo rutinska dela z aplikacijo zdravil in jih označujejo s preventivo. V resnici pa na tak način popravljajo površno delo ali zagrešene napake. Po svetu naletimo na vse več raziskav, ki dokazujejo pozitivne učinke na produktivnost živali ob primernem ravnanju z njimi.

Tako je glas javnosti do določene mere dobrodošel, da rejce in stroko opomni in spodbudi primerno ravnanje. Pri tem javnost prepogosto zaide v skrajnost. Živali istovetijo s človekom in se pri presoji potreb živali zanašajo na lastne občutke brez znanja o potrebah živali. Obstaja tudi obsežna skupina, ki pri domačih živalih išče vzporednice z divjimi predniki. Tu

bi bila primerjava s človekom lahko dobrodošla, saj bi nam kar trda predla, če bi se mi znašli v kameni dobi. Tudi živalim so se zaradi udomačitve spremenile potrebe. V varnem zavetju počakajo na hrano, za novorojene pujske rejce pripravi primerno ogreto gnezdo in jim pomaga, da so v njem čimprej. Narava bi bila do domačih živali gotovo zelo neusmiljena.

Tretji način razmišljanja pa najdemo pri upravnih delavcih. Ti imajo moč, ki jo uveljavljajo v zakonih. Krmariti morajo med rejci in javnostjo ter uzakonijo minimalne standarde. Ker pa je med javnostjo več volivcev kot med rejci, v zakonodaji prihaja do neustreznih rešitev, ki rejcem po nepotrebnem otežujejo delo in zmanjšujejo doprinos, živalim pa ne prinesejo izboljšanja življenjskih pogojev. Tako je npr. švedska zakonodaja uzakonila tak nadstandard pri prašičih, da so postali domači rejci nekonkurenčni. Posledica je bila hitro opazna pri občutnem opuščanju reje. K sreči je vlada prisluhnila rejcem, da popravijo zakonodajo.

Pri vsem imamo ljudje vsaj še eno mnenje, ki vpliva na rejo živali. Kot kupci izdelkov živalskega porekla pozabimo na dobra načela, ki smo jih zagovarjali kot javnost. Kupujemo praviloma cenejše izdelke, ne glede na pogoje, v katerih so redili živali. Tako rejce, ki smo jim javno postavili visoke standarde pri reji živali, stlačimo v nezavidljiv položaj. Kot kupci nismo pripravljeni veliko prispevati za "standard" živali.

#### **1.4 Razkorak med selekcioniranimi populacijami in populacijami v pogojih reje**

S selekcijo spreminjamo genotip živali. Intenzivna selekcija na omejeno število proizvodnih lastnosti je sorazmeroma hitro prinesla dobre proizvodne rezultate, toda genotipi so postali tudi zahtevnejši glede oskrbe in bolj občutljivi. Že manjše površnosti ali poenostavitve so privedle do velikega razkoraka med potencialom, ki so ga obetale živali v preizkusu ter rezultatom pri potomcih pitancih. V komercialnih rejah se zmanjšuje preživetvena sposobnost, prirasti v pitališčih so bili tudi polovični v primerjavi s prirasti na testni postaji. Opaziti je bilo veliko raznolikost pitancev, mesnatost pa je bila daleč od postavljenih ciljev. Tudi pri plodnosti v praksi niso bili doseženi pričakovani rezultati.

Vzroki za vse večji razkorak med potencialom živali in njihovo realizacijo so številni. Kot prvo redimo v nukleusih čistopasemske živali, v komercialnih rejah pa križance. Potrebe enim in drugih genotipov so različne. Za pitanje ločeno po spolih in genotipih ni dovolj le ločena naselitev, ampak tudi priprava primerne krme in specifičnih programov pokladanja krme, česar se v praksi le redko poslužimo. Izgovori, pa naj bodo še tako praktični, prav nič ne prinesejo k izboljšanju rezultatov. V preizkusih želimo tudi doseči, da živali čimbolje pokažejo razlike med lastnostmi, ki jih želimo izboljšati. Tako izločamo tiste prašiče, ki se radi zamastijo in jih zato krmimo s krmo, bogato na energiji. V pitanju naj bi bila krma bolj prilagojena potrebam živali. Zmanjšali naj bi onesnaževanje okolja in obdržali stroške na nizki ravni. Tudi način krmljenja je pogosto različen. Pitancem krmimo uravnotežen obrok, v končnih fazah pitanja genotipom, podvrženim zamastitvi, omejujemo tudi količino. Tako so proizvodne razmere v komercialnih rejah drugače, praviloma slabše, saj pri sestavi obroka uporabljamo cenejše komponente krme.

Nadalje je v pitanju večja gostota živali, saj moramo pri plemenskemu podmladku zagotoviti

prostor tudi za gibanje. V nekaterih preizkusih imamo živali individualno uhlevljene, medtem ko so potomci uhlevljeni skupinsko. V skupinah se med živalmi pojavi tekmovalnost, ki lahko dodobra spremeni proizvodne rezultate tako v pozitivni kot negativni smeri. Tekmovalnosti med živalmi v individualnih preizkusih ne moremo ocenjevati. Poleg tekmovalnosti pa tako na razvoj kot rast živali vpliva socialno okolje sovrstnic in sovrstnikov.

Zdravstveno stanje črede v nukleusih in na razmnoževalnih farmah je praviloma boljše kot v proizvodnih razmerah. V današnjem prispevku ne bomo govorili o kužnih boleznih. Omejili se bomo le na tiste, ki ne povzročajo prekomernega pogina, vplivajo pa na prirejo tako posameznih živali kot celotne črede. Poslabšanje plodnosti, zmanjšanje rasti, povečana konverzija krme in celo povečane izgube so posledica slabšega zdravstvenega statusa, slabšega počutja živali. Za posamezne učinke lahko v literaturi najdemo kar pomembne deleže pri zmanjšanju produktivnosti živali, ko pa so živali izpostavljene različnim stresorjem, povzročiteljem bolezni pa skupni delež hitro preseže več deset odstotkov slabši rezultat. Proučevanje povezanosti med zdravstvenim stanjem v čredi in produktivnostjo je zahtevno delo, saj moramo informacije pridobiti na terenu. Poizkusi so lahko izvedeni le v manjšem obsegu, ker so lahko etično oporečni.

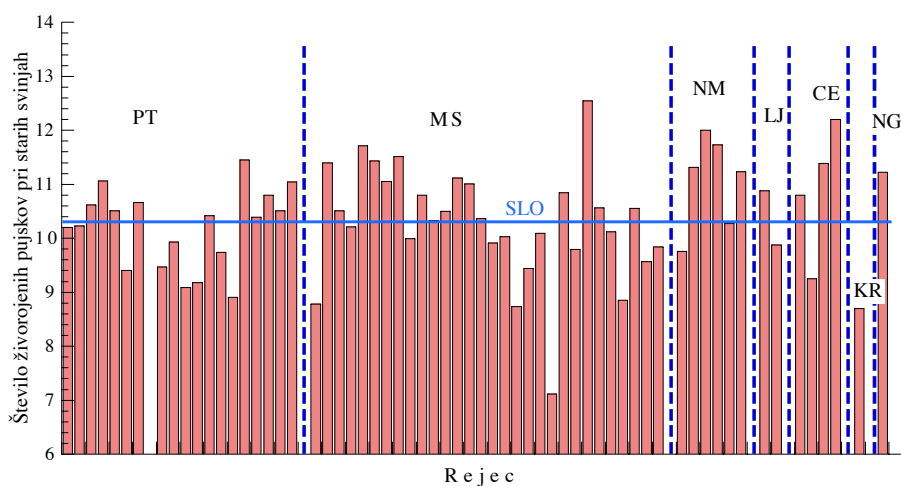
Pomembna novost so tehnologije, ki zahtevajo manj človeškega dela. To sicer človeku omogoča večjo produktivnost, vendar pri tem pogosto pozabimo, da mora rejec še vedno biti prisoten v hlevu. Poskrbeti mora za izvajanje nadzora pri delovanju sistema, opazovati mora obnašanje živali in še vedno "lastnoročno" poskrbeti za posamezne živali (oskrba poškodb, dodatno krmljenje izčrpanih svinj, odstranitev poškodovanih ali obolelih živali ...). Tako v proizvodnih razmerah potrebujemo robustnega prašiča, t.j. prilagodljivega na različna okolja na prašičerejskih obratih. V tujini se samokolnic z dodatno krmo ne sramujejo.

Novi izbori lastnosti zahtevajo tudi nove načine preizkusov, ki se v večji meri izvajajo v pogojih reje. Izvajanje preizkusov v pogojih reje vnaša nov vir variabilnosti pri spremljanih lastnostih - razlike med rejami. Kot primer navajamo razlike v velikosti gnezda (slika 2). V Sloveniji tako kmetije dosegajo povprečje od 7 do 11 in več živorojenih pujskov v gnezdu. Rejci so te rezultate pridelali tako z izborom dobrih živali (s selekcijo) kot z njihovo oskrbo (z ureditvijo okolja).

## 1.5 Gospodarsko pomembne lastnosti

Cilji selekcije se občasno spreminjajo. Pri nas so bile precejšnje spremembe v organiziranosti. Poleg tradicionalnih gospodarsko pomembnih lastnosti smo postavljeni pred nove izzive, kjer so v večji meri izpostavljene potrebe živali, varovanje okolja in zahteve porabnikov. Tako se vsaj del preizkusov seli v pogoje reje, kjer so preizkušeni sorodniki, praviloma hibridni potomci ali polsestrske skupine. Meritve so lahko opravljene z različno natančnostjo, saj so pogoji, v katerih so se oblikovale in izmerile opazovane lastnosti, različni med rejci in med tedni. Lastnosti iz pogojev reje so druge kot tiste iz testnih postaj.

Tradicionalne, gospodarsko pomembne lastnosti še vedno ostajajo med osrednjimi cilji selekcije. Seleksijski programi po svetu vključujejo različen nabor predvsem pitovnih in klav-



Slika 2: Povprečna velikost gnezda po rejcih

nih lastnosti ter plodnosti, redkeje pa so pri genetskem vrednotenju zastopane lastnosti zunanosti, občutljivosti na stres in kakovosti mesa. S časom se spreminja nabor lastnosti, večje spremembe pa so opazne pri ekonomskih težah. Tako so dnevni prirastu v obdobju, ko je na pomenu pridobivala mesnatost, zmanjšali ekonomsko težo. V nekaterih populacijah je pri genetskem trendu tako opazno celo nazadovanje. Povečanje mesnatosti je povzročilo slabšanje kakovosti mesa in podkožnega maščobnega tkiva. Zaradi drage delovne sile so začasno izpustili spremljanje zauživanja in konverzije krme. Avtomatski krmilniki, ki so jih priredili za preizkuse, omogočajo poleg spremljanja porabe krme tudi spremljanje navad pri krmljenju (npr. pogostnost zauživanja, količina posameznih obrokov, hitrost žretja).

Zaradi možnosti interakcije med genotipom in okoljem so pri selekciji pri čeli uporabljati meritve na hibridih ali celo končnih produktih za genetsko vrednotenje čistopasemskih sorodnikov. Preizkuse izvajajo tudi v pogojih reje tako na razmnoževalnem kot proizvodnem nivoju. Meritve v teh rejah dajejo tako pomemben vir informacij o kakovosti plemenskih živali in njihovih sorodnikov, rejec pa si z njimi pomaga tudi pri vodenju prireje.

Vse bolj pomembne postajajo tudi druge lastnosti, povezane s preživitvijo, odpornostjo, dolgoživostjo, prilagodljivostjo in robustnostjo. Te lastnosti so povezane s potrebami živali, a so v tem času še slabo opisane oziroma standardizirane. Tako niti še ne vemo natančno, kako bi opravili meritve, kar je osnova za selekcijsko delo. Prav tako tudi še nimamo poznanih metod za zanesljivo presojo počutja živali, da bi tako objektivneje določili njihove potrebe. Zaenkrat lahko počutje presojamo le po rezultatih. Kjer je za prašiče dobro ali vsaj primerno poskrbljeno, so proizvodni rezultati ugodni. Za selekcijo so te lastnosti zaenkrat zanimive, pred vključevanjem pa so potrebne še obsežne raziskave. Tako jih moramo spoznati, ugotoviti možnost za selekcijo in določiti ekonomsko težo oziroma biološki pomen.

Varovanje okolja lahko v selekcijo vnesemo z iskanjem živali, ki dobro izkoriščajo hranilne snovi in jih čimmanj izločajo v okolje. Tudi pri tem sklopu lastnosti je problem, kako priti do individualnih meritev zlasti pri izločenih polutantih. Pri izrabi hranil se ponavadi osredotočimo na proizvodne rezultate, ki jih živali dosežajo pri omejeni oskrbi z beljakovinami. Krmljenje prašičev v preizkusu je tako pogosto v neskladju s potrebami živali.

Tudi večličnost človeka, ki pogosto nastopa v isti osebi, otežuje postavitve selekcijskih ciljev. Rejec zagovarja proizvodne lastnosti, saj s selekcijo praviloma zmanjšuje stroške ali povečuje dohodek. Do določene mere so zanj sprejemljive lastnosti povezane s kakovostjo mesa, občutljivostjo na stres in odpornostjo. Manj pa je navdušen nad vključevanjem lastnosti, ki jih postavljajo v ospredje porabniki. Vzroke smo že omenili: lastnosti so premalo jasno določene, določanje pomena teh lastnosti pa pogosto ne pokaže ekonomske upravičenosti.

Pri izboru niza lastnosti smo omejeni tudi s ceno selekcijskega dela. V majhnih populacijah si ne moremo privoščiti nekaterih poskusov, ki so pri "modernih" lastnostih praviloma drage in zahtevajo kar cele razvojne skupine. Med manjše selekcijske programe sodi tudi slovenski program SloHibrid. Zagotoviti moramo minimalno velikost posameznih čistopasemskih populacij in dovolj velike črede, da v njih izvajamo preizkuse v zadostnem obsegu. V boju za ohranitev populacij pogosto pozabljamo, da so preizkusi in meritve osnova selekciji. Brez napovedi plemenskih vrednosti in odbire po skupnem indeksu ali agregatnem genotipu je vse delo v preizkusih odveč. Tako ni dovolj, da merjasec ali mladica doseže 100 kg, pomembna je tudi starost ob odbiri oziroma dnevni prirasti.

## 1.6 Zaključki

Selekcija je rejsko opravilo, ki ga ne velja prepustiti samo tujcem. Imamo tako praktična in teoretična znanja, da delo kakovostno opravimo. Rezultati so spodbudni, saj so primerjalni preizkusi pokazali, da so naši genotipi prilagojeni na naše okolje. Da bomo še naprej uspešni, moramo v selekcijo uvajati novosti, ki so pogojene s potrebami živali, z zahtevami za zmanjšanje obremenitve okolja, povečanje ekonomske uspešnosti rejca in zadovoljstva kupca.

Zagotovilo, da bo selekcijsko delo obrodilo sadove, je organiziranost praši čerejcev na proizvodnem nivoju, torej rejcev, ki vzrejajo pujske za pitanje in/ali pitajo praši če. Pri tem ni dovolj samo stanovsko druženje, ampak tudi ekonomsko povezovanje. Namen povezovanja mora biti prireja in skupen nastop na trgu. Organizator takega sodelovanja pri tem ne sme pričakovati velikih dobičkov, saj reja prašičev ne prenese velikih dodatnih finančnih obremenitev. Rejem mora pomagati s strokovnimi nasveti pri ureditvi kmetije, oskrbi s plemenskimi živalmi in prodaji. Pri tem velja dosedanja organiziranost dopolniti in uporabiti obstoječe službe in infrastrukturo.