

## Poglavje 5

### Urniki rejskih opravil

Milena Kovač<sup>1,2</sup>

#### Izveček

Namen prispevka je predstaviti pomen in izvedbo urnika rejskih opravil. Sinhronizacijo pričnemo z uskladitvijo odstavitev vseh svinj, ki so bile naseljene v enem pododdelku prasilišča. Pri vpeljavi večtedenskega proizvodnega ritma vsako periodično delo (pripust, prasitev, odstavitev) opravljamo le enkrat na teden oz. na več tednov, odvisno od dolžine izbranega tedenskega ritma. Rejec je lahko bolj pozoren na pregonitve, uvede pregled svinj pred odstavitvijo, izvaja pregled na brejost, lahko bolj nadzoruje prasitve. V rejah z vpeljanim urnikom rejskih opravil je lažje tudi oblikovanje skupin svinj in odstavljenih pujskov. Ker več svinj hkrati prasi, so večje in bolj izenačene skupine v vzreji in pitanju. Boljša je preživetev, boljši so prirasti in ugodnejša je konverzija krme. Izboljša se notranja biovarnost, saj je pododdelke možno naseljevati po metodi "hkrati noter - hkrati ven". Prostor lahko temeljito očistimo, osušimo in razkužimo. V prazen prostor nato naselimo novo skupino.

Ključne besede: sinhronizacija odstavitev, proizvodni ritem, stimulacija estrusa

#### Abstract

Title of the paper: **Production scheduling on pig farms**. Aim of the paper is to demonstrate advantages and implementation of production schedule. Starting by weaning synchronization, group of sows housed in a farrowing unit is weaned at the same time. After introduction of production rhythm, periodic tasks are performed only once per week or per more weeks, depending on length of the selected weekly rhythm. Sow inspection before weaning, heat and pregnancy detection, farrowing supervision are easily implemented. Grouping of sows and piglets weaned is easier on farms operating by production schedule. With more sows farrowing in shorter period, groups of weaners and fatteners are larger and more uniform with better survival, growth rate and feed efficiency. On-farm biosecurity is easier to maintain, due to "all in - all out" system. Housing units can be thoroughly cleaned, dried, and disinfected. New group is housed in an empty and clean room.

Key words: weaning synchronization, batch management system, oestrus stimulation

---

<sup>1</sup>Univerza v Ljubljani, Biotehniška fakulteta, Oddelek za zootehniko, Groblje 3, 1230 Domžale

<sup>2</sup>E-pošta: milena.kovac@bf.uni-lj.si

## 5.1 Uvod

Slovenske prašičerejske kmetije so majhne in največkrat zaključene, kar pomeni, da redijo plemenske svinje in pitance od rojstva do zakola. Rejci opravljajo vsa opravila v čredi, veliko del odpade na pripravo in zaključek del, kar pomeni zmanjšano produktivnost in nekonkurenčnost. Rejca čakajo tudi različne in številne zadolžitve v hlevu, hkrati pa opravlja vsa dela na polju. Zlasti ob delovnih konicah je tako preobremenjen.

Velikost kmetij je težko spremeniti, saj je to vezano na precejšnje vložke in omejene priložnosti, zato je to uspelo le nekaterim. Na teh kmetijah so razmere nekoliko ugodnejše, a so tudi največje kmetije v evropskem merilu majhne. Večje kmetije zadolžitve razporejajo po družinskih članih, ki se na ta način že precej specializirajo. Za povečanje števila prašičev je potrebno veliko kapitala za dokup zemljišč, gradnjo objektov in nakup živali. Na žalost prepogosto pri nas niti to ne zadostuje, saj je živinoreja za okolico tako moteča, da je razvoj dejavnosti na preštevilnih kmetijah močno oviran.

Sinhronizacija odstavitvev nudi priložnost, da prirejo uredimo tako, da se na trg lahko ponudi večja skupina tekačev ali pitancev. Letna prireja bo podobna ali celo večja, kadar se rejec drži vzpostavljenega reda in uvede nova opravila, ki jih sinhronizacija odstavitvev omogoča. Sinhronizacije odstavitvev ni mogoče izvesti le v zelo majhnih rejah z nekaj svinjami. Je pomemben rejski ukrep za izboljšanje produktivnosti svinj in ljudi, saj pripomore k lažjemu oblikovanju skupin odstavljenih pujskov in svinj ter omogoča izvajanje boljše biovarnosti.

Sinhronizacija odstavitvev nudi številne prednosti za rejca, svinje in pitance, ki jih želimo v prispevku predstaviti. Slabosti praktično ni, če k njim ne štejemo nuje po spremembi utečenih navad.

## 5.2 Sinhronizacija odstavitvev

Tradicionalno smo v Sloveniji odstavljali pujske pri izbrani starosti pujskov. Dolžina laktacije je tehnološko določena in naj bi bila "konstantna", razen izjem zaradi bolezni ali poškodb. Sinhronizacija odstavitvev pomeni, da naenkrat odstavimo vse svinje, ki so bile naenkrat naseljene v prasilišču. S tem si sinhroniziramo večino del po dnevih v tednu ali celo več tednih.

### 5.2.1 Prednosti sinhronizacije odstavitvev

V reji lahko močno izboljšamo notranjo biovarnost in s tem ohranimo ali celo izboljšamo zdravstveno stanje črede. Kadar izselimo posamezne živali in so v kotcu ali v sosednjih kotcih še živali, imamo veliko izgovorov, da celo sebe prepričamo, da kotcev ne počistimo. S sinhronizacijo odstavitvev vse svinje in pujske hkrati preselimo drugam in prazno prasilišče je enostavneje čistiti in razkuževati. Čiščenje opravimo takoj, da se umazanija ne zasuši preveč in lahko razkužila delujejo dlje časa. Da res nikoli ni potrebno kršiti tega reda in

zadržati svinje mačehe s prelahkimi pujski v prasilišču, je potrebno načrtovati ali urediti ločen večnamenski prostor.

Posamezni oddelki so razdeljeni na pododdelke (ločene prostore ali sobe), število katerih je odvisno od turnusa posamezne faze in proizvodnega ritma. Znotraj pododdelkov je omogočen sistem "hkrati noter - hkrati ven" ("all in - all out"), ki omogoča rutinska čiščenja in razkuževanja izpraznjenih objektov.

**Splošne prednosti sinhronizacije:**

- večja notranja biovarnost
- zmanjša nevarnost boleznin in poškodb živali
- enostavno zagotavljanje udobnega, manj stresnega okolja za žival
- zagotavlja ustrezne delovne pogoje za oskrbovalce
- priganja k ureditvi prostora za posamezna opravila in oblikovanje skupin
- večja racionalizacija in enostavnejša organizacija dela
- uvedba rejskih opravil
  - pregled svinj pred odstavitvijo in izločevanje
  - postavitvev kriterijev za presojo produktivnosti živali
  - stimulacija estrusa pri odstavljenih svinjah
  - načrtno vključevanje mladic
- rednejše, doslednejše in strokovnejše izvedena rejska opravila
- večja produktivnost ljudi in živali, ekonomsko ugodnejše

Sinhronizacija prinaša delovni urnik, ko se dela opravljajo po utečenih navadah, s čimer prihranimo čas za dogovarjanje in usklajevanje, za pripravo na delo in zaključevanje del. Tako je vedno dobro, če npr. pri preseljevanju sodeluje več oseb, pripraviti je potrebno hodnike, postaviti dobro ograje, da omejimo možnosti pobega in po prestavitvi vse skupaj pospraviti. Če bi to morali storiti za vsako posamezno žival, bi imeli s premikom sicer malo dela, več ga potrebujemo za spremljevalna opravila. Pogosto pa se za posamezne živali ne pripravimo enako dobro in zadeve poenostavljamo, a potem nas žival, ki skrene s poti, razjezi, zato jo lahko brez potrebe preganjamo in celo kaznujemo, kar vpliva na počutje živali in rejca. Povzamemo lahko, da se takrat, ko delamo z več živalmi hkrati, "splača" rejska opravila bolj dodelati, pri tem z iznajdljivimi rešitvami celo poenostaviti posamezne postopke. Pri prašičih je tudi delati z več živalmi hkrati lažje, ker so socialne živali. Tako v kratkem času lahko naredimo več in bolje.

Sinhronizacija opravil omogoča izboljšanje "uhojenih" in uvedbo "novih" rejskih opravil, ki prispevajo k povečani gospodarnosti reje in boljšemu finančnemu rezultatu. Prej smo opisovali premike in biovarnostne ukrepe, pa si pogledajmo še zelo utečeno opravilo - krmljenje. V času brejosti menjamo količino krme po pripustu, po prvem in drugi tretjini brejosti in pred pravitvijo. Precej opravka s prilagajanjem obrokov potrebam svinj je tudi od odstavitve do pripusta, saj je svinje potrebno najprej uspešno presušiti, jim z energetske bogatim obrokom povečati število kakovostnih ovuliranih jajčec in potem zmanjšati obrok, ko jim v proestrusu pade ješčnost. Rejci, ki imajo urejeno avtomatsko krmljenje rastočih prašičev vedo, da naj bi količino krme prilagajali potrebam in številu živali tedensko. Če imamo urnik in imamo več živali, katerim moramo spremeniti obrok ali količino obroka, se bo to splačalo in bo to tudi narejeno. V primeru, da vztrajajo pri kontinuiranemu procesu, pa bi morali rejci prilagoditi krmljenje skoraj posamezni svinji in posamezni skupini živali. V teh primerih je veliko manj verjetno, da bodo rejci prilagoditev opravili v optimalnem času, v večini primerov se pomembne detajle kar zanemari. Nagrada za trud je boljša konverzija krme, primernejša kondicija svinj, ugodna sestava ter količina prirasta pri rastočih prašičih, manj odpadkov in še bi lahko naštevali.

Če smo iskreni, moramo opozoriti, da samo s sinhronizacijo odstavitev, rejci ne bodo rešili vseh nagradenih problemov, posledic sedanjih razvad. Poskrbeti moramo, da ob pravem času vključimo mladice, da stimuliramo estrus in s tem sinhroniziramo pripuste ter tako naredimo vse, da bo pripust pri velikem deležu (nad 80 %) svinj prav na 5. dan po odstavitvi tudi uspešen. Tudi pri rastočih prašičih moramo skrbeti, da bodo imeli pogoje za načrtovan dnevni prirast in bomo imeli dovolj prostora za pravočasno prilagoditev površin ter kupca ob prodaji. Pri uvedbi ritma priložnostni zamiki že za dan ali dva hitro pripomorejo, da se ritem poruši. Kadar pa rejec npr. zaradi praznikov ali družinskega slavlja premakne odstavitev za cel teden, se mu zamik ponovi po vsakem reprodukcijskem ciklusu, torej vsaj 2-krat letno. Ker je nedelja primeren čas za družabna srečanja in sprostitev, v svetu predlagajo, da rejci odstavljajo v sredo in si s tem zmanjšajo delo ob nedeljah le na rutinska opravila, ob praznikih pa opravil po urniku ne opuščajo.

Praviloma odstavljamo isti dan v tednu, in sicer na sredo, saj se nato v ponedeljek buka večina svinj in jih lahko takrat osemenimo. Pri posamičnih odstavitvah porabimo za pripravo in zaključek vsakokrat praktično enako časa kot pri več odstavitvah hkrati. Pri petih svinjah lahko prihranimo pri tem štiri petine časa. Tudi vodenje evidence je enostavnejše, saj si za številna opravila lahko dnevnik pripravimo tako, da opravljeno delo označimo samo s kljukico kar za celo skupino. Za tak zapis se potrebuje malo časa, ob vsakem trenutku lahko delo nadaljuje druga oseba, ki oskrbnika občasno zamenjuje, tudi za praviloma preobremenjenega oskrbnika je lahko zaznamek pomembna informacija, da je delo postorjeno. Zgledno urejena enostavna dokumentacija pa je povšeči tudi strokovnemu osebju in inšpekcijskim službam. Ustaljeni ritem pa ne zmanjša samo potrebnega časa in izboljša produktivnosti rejca, običajno se rejec delu boljše posveti in ga opravi z večjo natančnostjo in doslednostjo. Sinhronizacija odstavitev omogoča, da po "posebnem" protokolu, po katerem pripravimo svinje na pripust, obravnavamo skupino in ne le posameznih svinj. Lažje je slediti programu krmljenja tako v času laktacije kot po odstavitvi.

### 5.2.2 Izbor dolžine proizvodnega ritma

Pri izbiri intervala med zaporednima odstavitvama upoštevamo dva kriterija, in sicer število svinj v čredi in ureditev hlevov. Kadar nimamo v hlevu možnosti za ločevanje skupin svinj, zlasti v prasilišču in vzrejališču, potem bomo težko sledili načrtovanemu ritmu. Na razporeditev del in živali po pododdelkih vpliva v določenem obsegu tudi turnus, ki je lahko določen z usmeritvijo, npr. daljša laktacija pri ekoloških rejah, ali produktivnostjo reje, kjer v rejah z majhnimi dnevnimi prirasti potrebujejo več kotcev in površine za rastoče živali.

Največ možnosti pridobimo z uvedbo enotedenskega ritma. Edina težava za uvedbo enotedenskega ritma na kmetijah je, da so črede premajhne in tako ne dobimo dovolj velike skupine svinj in tekačev. Sinhronizacijo odstavitvev na 1 teden je smiselno izvajati v čredah, ki imajo nad 200 plemenskih svinj na staležu (tabela 1). Rejec lahko izvaja prestavljanje pujskov, zlasti pa si lahko najde mačehe, ki jim bo dodal pujske, ki so v številnih gnezdih ostali brez seska. Tudi vključevanje svinj s podaljšano laktacijo v naslednjo skupino je enostavno. Prav tako je možno, da imajo svinje po prvi prasiatvi nekoliko daljšo laktacijo, kar pripomore k boljšemu razvoju vimena in večji mlečnosti svinj kasneje.

Tabela 1: Število pričakovanih prasitev v obdobju glede na dolžino proizvodnega ritma in število gnezd na svinjo letno

Število svinj v čredi	Dolžina proizvodnega ritma (tedni) / Število gnezd na svinjo letno								Priporočena
	1		2		3		5		
10	0.4	0.4	0.9	0.8	1.3	1.1	2.2	1.8	-
25	1.1	1.0	2.2	1.9	3.3	2.9	<b>5.5</b>	<b>4.5</b>	5
50	2.2	1.9	4.4	3.8	<b>6.6</b>	<b>5.8</b>	<b>11.1</b>	<b>8.9</b>	vsaj 3
100	4.4	3.8	<b>8.8</b>	<b>7.7</b>	<b>13.3</b>	<b>11.5</b>	22.1	17.9	2 ali 3
200	<b>8.8</b>	<b>7.7</b>	<b>17.7</b>	<b>15.4</b>	26.5	23.1	44.2	35.7	1 ali 2
400	<b>17.7</b>	<b>15.4</b>	35.4	30.8	53.1	46.1	88.5	71.4	1

V manjših rejah, kjer imajo manj kot 25 svinj, je pravzaprav težko uvesti sinhronizacijo odstavitvev (tabela 1). Črede imajo le nekaj prasiatvenih kotcev in je razporejanje v pododdelke nemogoče. V rejah, ki imajo okrog 20 svinj, bi bilo možno odstavljati skupine po 4 ali 5 živali. Bolj kot manjše skupine ločene po kotcih bi se rejci lahko odločili za dinamične skupine brejih svinj v čakališču.

Ko je v reji okrog 50 plemenskih svinj, pri večjem številu gnezd na svinjo letno je lahko svinj tudi 40, se že lahko uvede 3-tedenski ritem odstavljanja. V skupini bo tako vsaj 6 svinj, v čakališču imamo lahko manjše statične skupine plemenskih svinj ali dinamične skupine. Pri statičnih skupinah je boljši pregled nad brejimi svinjami, pri dinamični pa je boljša izraba površin. Pri 3-tedenskem ritmu je omogočeno vključevanje pregonjenih svinj v skupino, manj možnosti pa je z iskanjem dodatnih svinj dojlj, če so gnezda velika in njihove matere

nimajo dovolj seskov. Pri vključevanju mladic je zahtevnejše uravnati njihove pripuste in jih sinhronizirati s skupino starih svinj, v katero naj bi jih kasneje vključili. Tudi podaljševanje laktacije po prvih prasitvah ni povsem enostavno, saj se je potrebno odločiti, ali bodo odstavljene privesnice vključene v izbrano skupino ali naslednjo skupino po treh tednih. Povsem isti problemi so pri 5-tedenskem ritmu odstavljanja.

Če imamo v čredi okrog 100 svinj, imamo pri 1-tedenskem ritmu še premajhne skupine in bi glede na velikost skupine bolj priporočali 2- oz. 3-tedenski ritem. Pri 2-tedenskem ritmu je že enostavnejše ravnanje z mladicami in obstaja večja možnost prestavljanja pujskov in iskanja dodatnih svinj dojlj. Nekaj problemov je lahko vezanih na pregonitve, saj rednih pregonitev po 21-ih dneh ne moremo enostavno vključiti v skupino. Torej bo uspešno pripuščena svinja vključena v skupino, ki je že en teden pripuščena ali pa počaka skupino v naslednjem tednu. V večjih čredah, kjer ni računalniško vodenih krmilnih postaj, kjer imamo tudi možnost sortiranja svinj npr. pred naselitvijo v prasilišča, smo bolj konservativni in priporočamo statične skupine.

### 5.2.3 Prasitev in oskrba pujskov

Svinje, ki so pripuščene v enem dnevu, bodo prasile v zelo kratkem času. Če so pripusti v ponedeljek, bo večina prasitev v četrtek zvečer in petek, teden dni prej pa skupino enako brejih svinj preselimo iz čakališča v očiščeno in razkuženo prasilišče. Kadar je prasilišče ločeno na pododdelke (sobe), jih naseljujejo po principu "hkrati noter - hkrati ven". Ob naseljevanju svinje tudi stuširamo.

Ob prasitvi je potrebna prisotnost praktično 2 do 3 dni tudi v večernem in nočnem času za vse svinje v skupini, medtem ko pri kontinuirani prireji brez proizvodnega ritma dva do tri dni porabimo za vsako svinjo posebej, kar pomeni stalno dežurstvo. To pa je praktično nemogoče in pri nas na več kmetijah svinje prasijo nenadzorovano, kar dokazuje tudi povečan delež mrtvorojenih pujskov v gnezdu.

Hkratna prasitev omogoča tudi prestavljanje pujskov z namenom izenačevanja števila in velikosti pujskov v gnezdu. Prestavitev smemo opraviti šele po sesanju mleziva pri materi. Pri prestavljanju pazimo na to, da manjše pujske prestavimo k svinji, ki je dobra in skrbna svinja. Mladicam raje dajemo večje in vitalnejše pujske, ker s pogostim in popolnim izsesavanjem mleka poskrbijo za kakovosten razvoj vimena, kar vpliva tudi na mlečnost v naslednjih laktacijah. Zlasti pri mladicah poskrbimo, da so posesani vsi seski.

V primeru večjega števila pujskov, kot je na voljo seskov, je na kmetijah težje najti nadomestno mačeho - dojljo. Pri eno- in dvotedenskih ritmih mačeho poiščemo v predhodni skupini. Od svinje, ki bi lahko imela podaljšano laktacijo, gnezdo razformiramo in pujske prestavimo k drugim svinjam, ki so imele v tem času izgube. Manjše število pujskov lahko zaupamo tudi odstavljene svinji, ki jo nameravamo izločiti.

Tudi druga dela, kot so kastracija, morebitno ščipanje repkov, brušenje zobkov, oskrba z železom, cepljenja, označevanje, dokrmeljevanje pujskov in priprava na odstavitve, so sinhronizirana. Zaradi tega jih lažje opravimo. Pujski so pri tretiranjih enako stari, zato lažje

ujamemo najprimernejši čas, lažje si zagotovimo pomoč družinskih članov ali strokovnih služb.

**Prednosti sinhronizacije odstavljanja za svinje:**

- lažje oblikovanje skupin odstavljenih ali pripuščenih svinj
- izvajanje stimulacije (spodbujanja) estrusa starih svinj
- večja uspešnost pripustov in večja velikost gnezda
- manjše in hitrejšo izločanje zaradi reprodukcijskih motenj
- usklajeno naročanje merjaščevega semena
- sinhronizacija (uskladitev) pripustov, pregledov na brejest, prasitev
- uskladitev preseljevanj, čiščenja in razkuževanja praznih kotcev
- uvedba programa krmljenja v času brejosti

**5.2.4 Pregled pred odstavitvijo**

Pregled svinj teden pred odstavitvijo omogoča presojo produktivnosti in zunanosti svinje, oceno gnezda in posameznih pujskov v njih. Ob tem naj bi se tudi odločal za izločevanje starejših in manj produktivnih svinj.

**Pri sesnih pujskih** ocenjujemo vitalnost in rast. Ob odstavitvi naj bi pujski tehtali najmanj 7 kg, lažje pujske zadržimo pri mačedah ali jih naselimo ločeno v kotce, ki omogočajo enostavnejše čiščenje, ogrevanje, krmljenje in imajo lažji dostop.

**Pri gnezdu** presojamo velikost in maso gnezda ter izenačenost pujskov.

**Pri svinji** ocenjujemo kondicijo, kakovost vimena, materinske lastnosti, količino mleka, kakovost nog in stojo, konstitucijo. Pri prosti reji svinj je zelo pomembna tudi agresivnost do pujskov, svinj v skupini in človeka. Obnašanje svinj si težko zapomnimo, zato si hujše znake agresivnosti zapišemo, da svinjo lahko po odstavitvi izločimo.

**Produktivnost svinje** presojamo na osnovi zapisov o rednosti reprodukcijskih ciklusov, velikosti gnezda po zaporednih pravitvah, starosti in plemenskih vrednostih.

V pomoč pri izločevanju so nam lahko navodila za ocenjevanje zunanosti ali opisov vzrokov izločitev v rejskem programu (Kovač in Malovrh, 2012) ali priročnih knjižicah (Malovrh in Kovač, 2014). Pri sinhronizaciji odstavitve hkrati ocenjujemo večje število svinj in jih lahko med seboj primerjamo. Rejec, ki večino svinj, izloči čim hitreje po odstavitvi dosega zgledne rezultate. Izločitve ob odstavitvi z urejeno prodajo izločenih svinj znatno pripomorejo h gospodarnejši reji svinj.

### 5.3 Stimulacija estrusa pri odstavljenih svinjah

Na naših kmetijah naj bi bilo hkrati odstavljenih vsaj 6 do 8 svinj, saj na ta način lahko oblikujejo skupino v čakališču. V manjših rejah to dosežejo s 5-tedenskim ritmom, na srednje velikih in večjih kmetijah pa s 3-tedenskim (tabela 1). S pregledom pred odstavitvijo naj bi bila izločena približno ena svinja po skupini (v nekaterih skupinah izločitev tudi ni potrebna) in zamenjana z mladico. Mladice je potrebno pripraviti tako, da so pripuščene istočasno kot stare svinje.

Svinje preselimo na individualna stojišča, lahko pa jih že združujemo v skupine in za to uporabimo posebne skupinske kotce ali areno. Svinjam dodelimo veliko površine (okrog  $7\text{ m}^2$ /svinjo), nastlane s slamo. Stojišča ob koritu pa omogočajo osamitev svinje, individualno obravnavo in individualno krmljenje. Tudi pri individualni uhlevitvi poskrbimo, da so uhlevljene skupaj in sicer ob hodniku, ki dopušča uporabo merjasca za stimulacijo (spodbujanje) estrusa, ugotavljanje bukanja in spodbujanje privolitvenega refleksa ob osemenitvi.

#### **Program krmljenja odstavljenih svinj:**

- na dan pred odstavitvijo (torek) izpustimo popoldanski obrok
- na dan odstavljanja (sreda) svinj ne krmimo
- 1. dan po odstavitvi (četrtek) dobijo samo 1.0-1.5 kg krme
- 2. in 3. dan (petek, sobota) krmimo po volji
- 4. dan (nedelja) izgubijo tek, krmimo po volji

V času laktacije krmimo obilno, da imajo veliko mleka in ob tem ne izgubijo pretirano na kondiciji. Skrbimo, da je prasilišče hladno, pokladamo več obrokov in vsakič odstranjujemo ostanke. Svinje morajo imeti na voljo dovolj vode.

Krmljenje svinj pred pripustom spreminjamo najprej, da svinjam pomagamo pri presušitvi. Pri svinjah je vrh laktacije dosežen v tretjem tednu, pri odstavitvah v četrtem ali petem tednu je produkcija mleka še vedno velika. Z izpustitvijo obroka za dan in pol svinje zmanjšajo izločanje mleka in presušitev hitreje poteka. Tako je slama v prostoru, kamor naselimo svinje, dobrodošla, da se zaposlijo in potešijo občutek lakote. Nadomestimo jo lahko tudi s senom ali mlado svežo travo.

Za večje število ovuliranih jajčec, ustrezne kakovosti in bolj izrazit estrus moramo svinje krmiti po programu. Prvi dan po odstavitvi sledi še en manjši obrok (1 do 1.5 kg krme), medtem ko naslednje dni dobivajo svinje krmo po volji. Četrty dan lahko pričakujemo že manjšo ješčnost zaradi pričetka bukanja in obrok prilagodimo ješčnosti. Peti dan pričakujemo bukanje in svinjam po pripustu ponudimo obrok od 2.2 do 3.1 kg in tako krmimo svinje v času ugnezditve zarodkov. V prvi tretjini brejosti krmimo 1.8 do 2.2 kg. Svinjam s slabšo kondicijo obrok v tem obdobju nekoliko povečamo, da popravimo kondicijo.



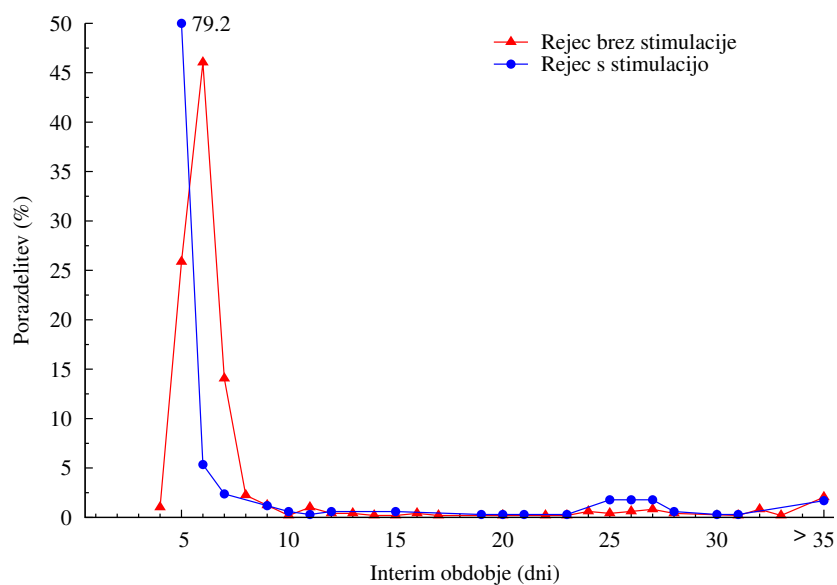
S hkratno odstavitvijo se tudi dogodki v nadaljevanju reprodukcijskega ciklusa pojavljajo istočasno. Za večino svinj lahko pričakujemo, da se bodo bukale peti dan po odstavitvi. Rejec je lahko bolj pozoren na pregonitve ob pričakovanih terminih, uvede pregled na brejost, lahko bolje nadzoruje prasitve. Prve štiri dni po odstavitvi stimuliramo pojav estrusa z merjascem. Merjasca privedemo ob kotec s skupino odstavljenih svinj za kakšno uro. Kadar so svinje uhlevljene na individualnih stojščih, se mora merjasec sprehajati na hodniku pri glavah svinj. Imeti mora kontakt z vsemi svinjami. Četrty dan merjasca uporabljamo samo kratek čas pri ugotavljanju bukanja, peti dan pa merjasec stimulira privolitveni refleks ob osemenjevanju. Kadar se svinje bukajo že četrty dan, s pripustom počakamo, saj je pri njih estrus praviloma daljši.

Ker se buka več svinj hkrati, priporočamo, da rejec svinje osemi, medtem ko merjasca lahko uporabi pri zakasnelih bukanjih. Ko pripusti zadostno število svinj, lahko svinje z daljšimi zaostanki izloči že nekaj dni po pričakovanem bukanju. Postavi si strožje kriterije in zmanjša število neproduktivnih krmnih dni. Tako izloči svinje s pogostejšimi reprodukcijskimi težavami, tihim bukanjem in slabimi rezultati prireje. Z rejskimi navadami in genetskimi spremembami postopoma izboljšuje povprečne rezultate prireje.

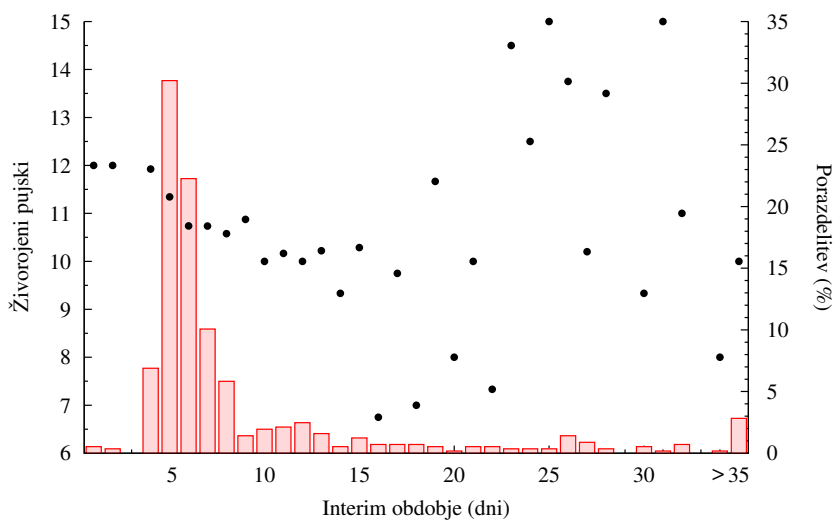
Peti (in četrty) dan po odstavitvi se ob stimulaciji estrusa lahko buka tudi nad 80 % hkrati odstavljenih svinj, kar opazamo tako v rejah farm Ihan kot na kmetijah, ki sledijo priporočilom. Na sliki 1 prikazujemo rezultate dveh kmetij, ki imata primerljivo število plemenskih svinj. Pri rejcu, ki ima vpeljan 3-tedenski proizvodni ritem s stimulacijo estrusa, se 80 % svinj buka na peti dan. Pri drugem rejcu, je ta odstotek občutno manjši. V prvem letu je lahko nekaj težav zaradi usklajevanja odstavljanja in neizkušenosti rejca. Tudi poskusi ponostavljanja ali prilagajanja individualnim željam so hitro kaznovani. Tako je rejec zaradi praznikov prestavil načrtovano odstavitev za en teden in se mu ta zamik pojavi vsak reprodukcijski cikel. Na slovenskih kmetijah je v povprečju na peti dan pripuščeni le slaba tretjina svinj, na kmetijah brez stimulacije estrusa z merjascem pa je bukanje na peti dan še manj, še posebej v rejah s slabšo kondicijo svinj ob odstavitvi. Pripustov na četrty dan (v nedeljo) po odstavitvi je okrog 5 %. Da bi ne zamudili optimalnega časa pripusta, jih takoj tudi osemenijo in jim zato odstavljanje na sredo ni pogodu. Hitenje z osemenitvijo pri bukanju pred petim dnem po odstavitvi ni potrebno, saj imajo svinje daljši estrus, ovulacija pa se sproži v zadnji tretjini estrusa.

Pri pripustih na peti in šesti dan sta večji tako uspešnost pripustov kot velikost gnezda. Pri zakasnenih estrusih ali pozno opaženih je povprečno v gnezdih tudi štiri pujske manj kot pri pripustih pred sedmim dnem po odstavitvi (slika 2). Na slovenskih kmetijah je pri pripustih na peti dan za nekaj več kot enega živorojenega pujska večje gnezdo kot dva dneva kasneje. Na farmah Ihan, ki stimulacijo estrusa izvaja dosledno, in v literaturi je ta razlika še večja (celo okrog 3 pujske).

Približno po pol leta, ko je za svinjami že en reprodukcijski cikel, je oskrba svinj in pujskov v prasilišču bolj enostavna, tudi odločitev za sinhronizirano odstavitev je enostavnejša. Svinje obilo krmimo, da ohranijo primerno kondicijo. Poskrbimo tudi za enakomerno obremenitev svinj. Istočasne prasitve dajejo možnost, da pujske iz številnih gnezd prestavimo



Slika 1: Dolžina interim obdobja pri rejcih s in brez stimulacije estrusa



Slika 2: Spreminjanje velikosti gnezda glede na dolžino interim obdobja na slovenskih kmetijah

v manjša, pujske pa lahko prestavljamo tudi zaradi izenačevanja gnezd po masi. Prednost hkratnega odstavljanja več svinj vidimo tudi v tem, da naselimo v vzrejo večjo skupino odstavljenih pujskov. Ob uvajanju lahko rejci naletijo na kar nekaj problemov, zlasti pri sinhronizaciji odstavljanja pri 3- ali 5-tedenskih ritmih. Sprva lahko niha število svinj in v prvem krogu je neizenačenost pujskov večja, saj bodo ob odstavitvi precej različno stari. Začetne težave so lahko premagane v pol leta, po enem reprodukcijskem ciklusu, le vztrajati je treba. Pri uvajanju novosti je največji problem, da se rejci odvadijo starih navad in sprejmejo novosti. Rejcem, ki sodelujejo v kontroli prireje, ponujamo pomoč pri oblikovanju skupin.

#### 5.4 Vpliv na vzrejo tekačev in pitanje

Odstavljeni pujski v skupini so izenačene starosti, saj je večina pujskov rojena v dveh ali treh dneh ob načrtovani pravitvi. Pujski so zato tudi bolj izenačeni po masi kot pri kontinuiranem odstavljanju. Pri kontinuiranem odstavljanju tudi združujemo pujske več prasitev, ki pa se v starosti razlikujejo za dva tedna ali več, kar pri 4- in 5-tedenski laktaciji pomeni precejšnjo razliko v starosti. Skupine odstavljenih pujskov so večje in je znotraj starostne skupine možno izoblikovati dve ali tri podskupine glede na maso. V skupinah bolj izenačenih prašičev, je manj živali, ki zaostajajo v rasti, manj pa je tudi izgub. Skupine pri mlajših kategorijah so lahko tudi nekoliko številčnejše.

S sinhronizacijo odstavitvev lahko dosežemo, da prasi hkrati med 6 do 12 svinj, s katerimi lahko vzredimo med 60 in 120 odstavljenih pujskov na tri tedne, na večjih kmetijah je lahko hkrati odstavljenih po 150 pujskov. Skupina tekačev bo tako pri večini naših rej še vedno majhna, vendar bo potrebno bistveno manj mešanja in razvrščanja živali pri naseljevanju vzreje in pitanja.

Tako pri vzreji kot nadaljnjem pitanju je lažje vzdrževati višji nivo biovarnosti. Ker so skupine večje, so lahko oddelki deljeni, tako da posamezne skupine naseljujemo v ločene pododdelke, in sicer vse prašiče iz predhodnega turnusa izselimo, pododdelek očistimo in razkužimo, po možnosti ga pustimo nekaj dni počivati in nato naselimo vse prašiče hkrati. Starostnih skupin ne mešamo, saj s tem zmanjšamo možnost prenosa bolezni s starejših na mlajše prašiče. Če pa imamo v pododdelku več kotcev, pa prašiče razvrstimo po masi. Vsako preseljevanje ali mešanje (prebiranje) pri prašičih povzroča stres, a omogoča boljše izkoriščanje prostora. Skupine lahko ostanejo skupaj, a jim dodelimo večji prostor.

Izenačenost tekačev in kasneje pitancev omogoča gospodarnejšo prirejo, saj so v izenačenih skupinah manjše izgube, boljša rast in ugodnejša konverzija krme. Obroke lažje prilagajamo potrebam živali, zato lahko dosežemo tudi boljšo mesnatost in večjo izenačenost klavnih trupov. V neizenačenih skupinah so potrebe različne in precejšnemu delu živali oskrba ni dovolj prilagojena. Starejše pujske dlje krmimo z dražjo krmo, mlajše pa prehitro prestavimo na skromnejšo krmo za starejše pujske. Tako imamo pri 2- oz. 3-tedenskih skupinah zamik le za 1 ali 2 dni, medtem ko so razlike v starosti med najmlajšimi in najstarejšimi prašiči pri kontinuirani prireji do 2- oz. 3-tedne.

**Prednosti sinhronizacije odstavljanja za pujske:**

- živali znotraj starostnih skupin bolj izenačene po starosti in masi
- večje skupine tekačev za naselitev pitališč ali prodajo
- enostavnejše oblikovanje skupin ob naseljevanju
- enostavnejše in bolj natančno pokrivanje potreb v vzreji in pitanju
- enostavnejše izvajanje biovarnosti v vzreji in pitanju
- večje skupine bolj izenačenih prašičev ob prodaji

**5.5 Zaključki**

Sinhronizacija odstavitev in stimulacija estrusa precej pripomoreta k produktivnosti rejcev in prašičev. Rejci opravljajo rejska opravila načrtno po urniku. Ker hkrati delajo z več živalmi v skupini, so bolj izurjeni, delo opravijo hitreje in bolj kakovostno. V rejah lažje vzpostavijo potrebno biovarnost. Zaradi večjega nadzora, možnosti primerjave in boljšega poznavanja lahko rejec izloči večino neproduktivnih svinj ob koncu laktacije in pravočasno poskrbi za zamenjavo z mladnicami. Pri svinjah lahko s sinhronizacijo odstavljanja skupaj s stimulacijo estrusa dosežemo bukanje okrog 5. dne po odstavitvi, višji delež prasitev in večje število rojenih pujskov. Ker so svinje v istem stadiju brejosti, je tudi enostavneje oblikovati skupine. V vzreji in pitanju imamo večjo skupino izenačenih prašičev. Ker je izenačenim živalim enostavneje zadostiti potrebe, je uspešnejša tudi prireja pitancev.

**5.6 Viri**

Kovač M., Malovrh Š. 2012. Rejski program za prašiče SloHibrid. Kmetijsko gozdarska zbornica Slovenije, Ljubljana: 394 str. <http://agri.bf.uni-lj.si/Enota/?q=node/3>.

Malovrh Š., Kovač M. 2014. Priročnik za pravilno določanje vzrokov pri izločevanju prašičev. Univerza v Ljubljani, Biotehniška fakulteta, Enota za prašičerejo, Domžale: 20 str. [http://agri.bf.uni-lj.si/Enota/html/CRP\\_V4-1111/prirocniki/Prir\\_VzrokiIzlocitev.pdf](http://agri.bf.uni-lj.si/Enota/html/CRP_V4-1111/prirocniki/Prir_VzrokiIzlocitev.pdf).