

# Sistematika in pasme prašičev

Sistematika prašičev

# Sistematika prašičev

- Poddeblo: vretenčarji (Vertebrata)
- Razred: sesalci (Mammalia)
- Red: sodoprsti kopitarji (Arctiodactyla)
- Podred: neprežvekovalci (Nonruminantia)
- Družina: prašiči starega sveta (Suidae)

# Družina prašičev starega sveta je razdeljena v pet rodov

- pravi prašič (*Sus*) s štirimi vrstami
- rečni prašič (*Potamochoerus* - Afrika) z eno vrsto *P. porcus*
- bradavičasti prašič (*Phacochoerus* - Afrika) z eno vrsto *Ph. aethiopicus*
- gozdni prašič (*Hylochoerus* - Afrika) z eno vrsto *H. meinertzhageni*
- jelenji divji prašič (*Babyrousa* - vzh. Azija) z eno vrsto *B. Babyrussa*

# Vrste v rodu pravi prašič (Sus)

- divji prašič (*Sus scrofa* -Evropa, Azija, sev. Afrika)
- bradati prašič (*Sus barbatus* -Indonezija)
- mozoljavi prašič (*Sus verrucosus* -Java in otoki J. morja)
- pritlikavi prašič (*Sus salvanius* -Nepal)

# Družina pekarji ali prašiči novega sveta (Tayassuidae)

En rod pekarji (Tayassu) z dvema vrstama:

- ovratničarski pekari (T. tajacu - J. Amerika)
- belobradi pekari (T. albirostris - J. Amerika)

# Izvor domačega prašiča

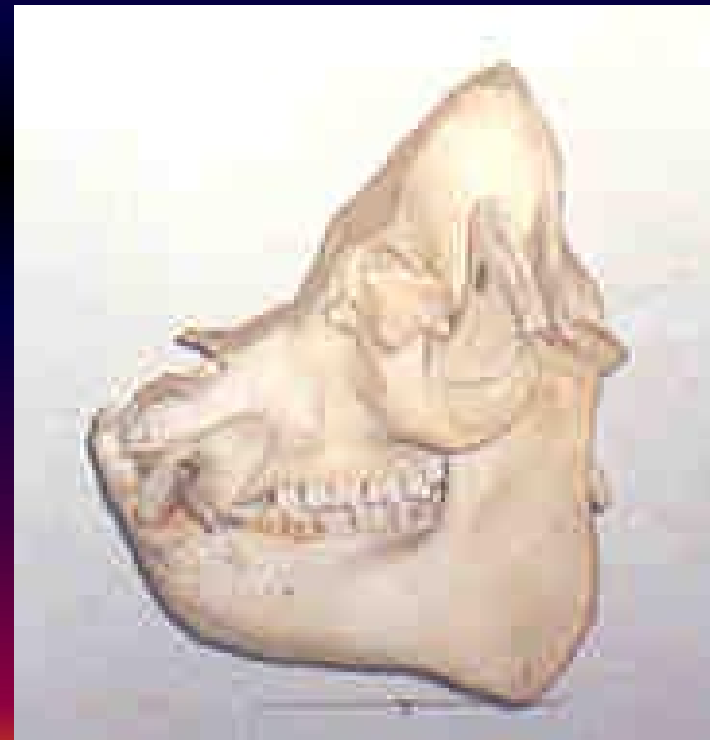
- Domači prašič izvira iz divjega prednika - *Sus scrofa*, ki ima v Evropi, Aziji in Afriki mnogo različnih podvrst.
- Evropski podvrsta divjega prašiča je *Sus scrofa scrofa*,
- Azijska podvrsta divjega prašiča je *Sus scrofa vittatus*.

# Lobanji odraslih prašičev različnih pasem

Nemški žlahtni prašič



Middle white



# Razlike med evropsko in azijsko podvrsto divjega prašiča

- Oblika lobanje je pri evropskem divjem prašiču podolgovata z ravnim čelom in razmeroma dolgim ličnim delom. Azijski divji prašič ima krajšo višjo in širšo lobanjo s konkavnim profilom,
- evropski divji prašič je ploščat in visokonog, azijski pa nabit, okrogel in globok,



# Razlike med evropsko in azijsko podvrsto divjega prašiča

- evropski divji prašič je pozno zrel, slabe rasti in plodnosti, azijski pa je zgodaj zrel, dobre plodnosti, hitre rasti in nagnjen k zamastitvi,
- pri evropskem divjem prašiču se pujski rodijo z livrejami, pri azijskem pa ne.

# Evropski in azijski divji prašič



# Domestikacija prašiča

- Domestikacija je potekala v različnih predelih sveta neodvisno ena od druge,
- najstarejši dokazi o domačem prašiču izvirajo iz Anatolije (7.000 let pr.n.št.),
- domestikacija prašičev je bila v veliki meri odvisna od razvoja človeške kulture.

# Vpliv razvoja človeške kulture na domestikacijo prašiča

- Pomembno vlogo je igrala vera oz. religija,
- na svetu okrog 28% prebivalstva ne je prašičjega mesa (islam), okrog 18% prebivalstva pa ne je govejega mesa,
- ker prašič ni bil primeren za dolga potovanja, so ga lahko udomačevala samo tista ljudstva, ki so prenehala z nomadskim načinom življenja in so se ustalila na nekem področju.

# Razvoj modernih pasem prašičev

- v 18. stoletju so v Anglijo uvozili kitajske, indokitajske, napolitanske in portugalske prašiče,
- križali so jih s svojimi autohtonimi pasmami in z vestnim rejskim delom ustvarili nove pasme,
- nastale so pasme leicester, tamworth, berkshire, essex in wessex (od leta 1967 sta ti dve pasmi združeni v pasmo british saddleback), large black, iz katerega je nastala kasneje pasma cornwall.

# Razvoj modernih pasem prašičev

Z oplemenjevanjem pasme leicester z različnim deležem krvi kitajskih prašičev so nastale štiri pasme belih prašičev:

- welški prašič,
- small white (mali beli prašič),
- middle white (srednji beli prašič),
- large white (veliki beli prašič).

# Razvoj modernih pasem prašičev

- Pasma large white ali veliki yorkshire je najpomembnejša angleška pasma prašičev, ki je sodelovala pri nastanku vseh ostalih modernih evropskih pasem prašičev,
- leta 1851 je pasma large white presenetila na razstavi v Winsdorju z velikim telesnim okvirjem, dobro mesnostjo in plodnostjo.

# Razvoj modernih pasem prašičev

- Razvoj modernih pasem prašičev se je iz Anglije širil v druge evropske dežele; te so na osnovi lokalnih in uvoza modernih angleških pasem prišle do svojih landras pasem (land race),
- na Danskem so v začetku 20. st. ustvarili pasmo danski landras,
- v Nemčiji so ustvarili dve pasmi; nemški landras (prvotno ime nemški požlahtnjeni prašič) in nemški žlahtni prašič (nemški yorkshire).



# Razvoj modernih pasem prašičev

Pasme:

- large white,
- danski landras,
- nemški žlahtni prašič in
- nemški landras

so imele najpomembnejšo vlogo pri razvoju pasem v severozahodni in srednji Evropi v prvi polovici 20. stoletja!

# Razvoj modernih pasem prašičev

V letih 1919/20 je nastala v belgijski pokrajini Brabant pasma pietrain; nastanek te pasme ni znan, obstaja pa več domnev o nastanku.

# Razvoj modernih pasem prašičev

- V Severni Ameriki ni bilo divjih prednikov prašičev,
- nastanek pasem je temeljil na pasmah, ki so jih uvozili iz Evrope. Sprva so bile to lokalne evropske pasme, šele leta 1820 sta bila uvožena v ZDA berkshire in wessex,
- nastale so štiri pomembnejše pasme in sicer: chester white, duroc, hampshire in poland china,
- ob povečanem povpraševanju po mesu sta pridobili na pomenu predvsem pasmi duroc in hampshire.

# Razvoj modernih pasem prašičev

- V Kanadi so uvozili v 19. stoletju pasme berkshire, yorkshire in tamworth,
- 1950 so uvozili danski, švedski in norveški landras in landras je postal za yorkshirom druga pasma po pomenu,
- 1947 - 57 so na raziskovalni postaji Lacombe v Alberti vzgojili pasmo lacombe, v kateri je polovica genotipa od danskega landrasa, po četrtno pa sta prispevala chester white in berkshire.

# Razvoj modernih pasem prašičev

- Zaradi slabih ekonomskih in podnebnih razmer se v Južni in Srednji Ameriki prašičereja ni močno razvila,
- prašiči so imeli vlogo "cestnih pometačev",
- komercialna proizvodnja, je bazirala na uvoženih pasmah.

# Razvoj modernih pasem prašičev

- V Aziji so prašiči zelo redki v islamskih državah,
- v nekaterih predelih Indije velja prašič kot nečista žival, zato ga tudi odklanjajo,
- v državah daljnega vzhoda so prašiči glavni vir živalskih beljakovin v ljudski prehrani,
- v glavnem gre za kitajske pasme, ki jih je preko 100,
- kitajske prašiče delijo v tri skupine: severno-, južnokitajske pasme in rečne ter jezerske prašiče.

# Razvoj modernih pasem prašičev

- V Afriki je prireja prašičjega mesa manj pomembna zaradi religioznih tabujev, nomadskega načina življenja, neprimerne klime in številnih bolezni,
- evropejci so razvili komercialno rejo v različnih bivših kolonijah ( Kenija, Zambija, Zimbabve); skoraj četrtno vseh afriških prašičev redijo v Južni Afriki. V glavnem gre za pasme tipa landras in large white.

# Razvoj modernih pasem prašičev

- V Avstraliji in Novi Zelandiji nima prašičereja takega pomena kot govedoreja in ovčereja; poleg large white in različnih landras pasem ima pomembno vlogo še berkshire;
- berkshire je obdržal velik pomen tudi na Japonskem.



# Sistematike pasem prašičev

- **delitev pasem z ozirom na prirast,**
- delitev pasem po zunanjih znakih,
- delitev pasem po geografskem poreklu,
- delitev pasem po njihovem nastanku.

# Delitev pasem prašičev z ozirom na prirast

- mastne pasme (več kot 50 % slanine)
- mesno -mastne pasme (50 % mesa : 50 % slanine)
- mesnate pasme (več kot 50 % mesa)

# Sistematike pasem prašičev

- delitev pasem z ozirom na prirast,
- **delitev pasem po zunanjih znakih,**
- delitev pasem po geografskem poreklu,
- delitev pasem po njihovem nastanku.

# Delitev pasem prašičev po zunanjih znakih

## 1. Beli prašiči:

- z visečimi ušesi (nemški, belgijski, danski, švedski, finski, norveški, francoski, angleški, holandski in ameriški landras, chester white, welški prašič, lacombe, itd.).
- s stoječimi ušesi (nemški žlahtni prašič, large white, middle white).

# Delitev pasem prašičev po zunanjih znakih

## 2. Črno - beli opasani prašiči:

- z visečimi ušesi (anglerski opasani prašič, british saddleback, baskovski črnopisani prašič, švabsko helski prašič),
- s stoječimi ušesi (nemški pašni prašič, hampshire, limousin)

# Delitev pasem prašičev po zunanjih znakih

## 3. Črni prašiči:

- popolnoma črni (large black, cornwall)
- z belimi lisami (berkshire, poland china)

## 4. Rdeči prašiči (duroc, tamworth)

## 5. Lisasti prašiči (pietrain, pisana poland china, gloucester old spot itd.)

# Sistematike pasem prašičev

- delitev pasem z ozirom na prirast,
- delitev pasem po zunanjih znakih,
- **delitev pasem po geografskem poreklu,**
- delitev pasem po njihovem nastanku.

# Delitev pasem prašičev po geografskem poreklu

- Po tej sistematiki delimo pasme prašičev na angleške, danske, nemške, itd.



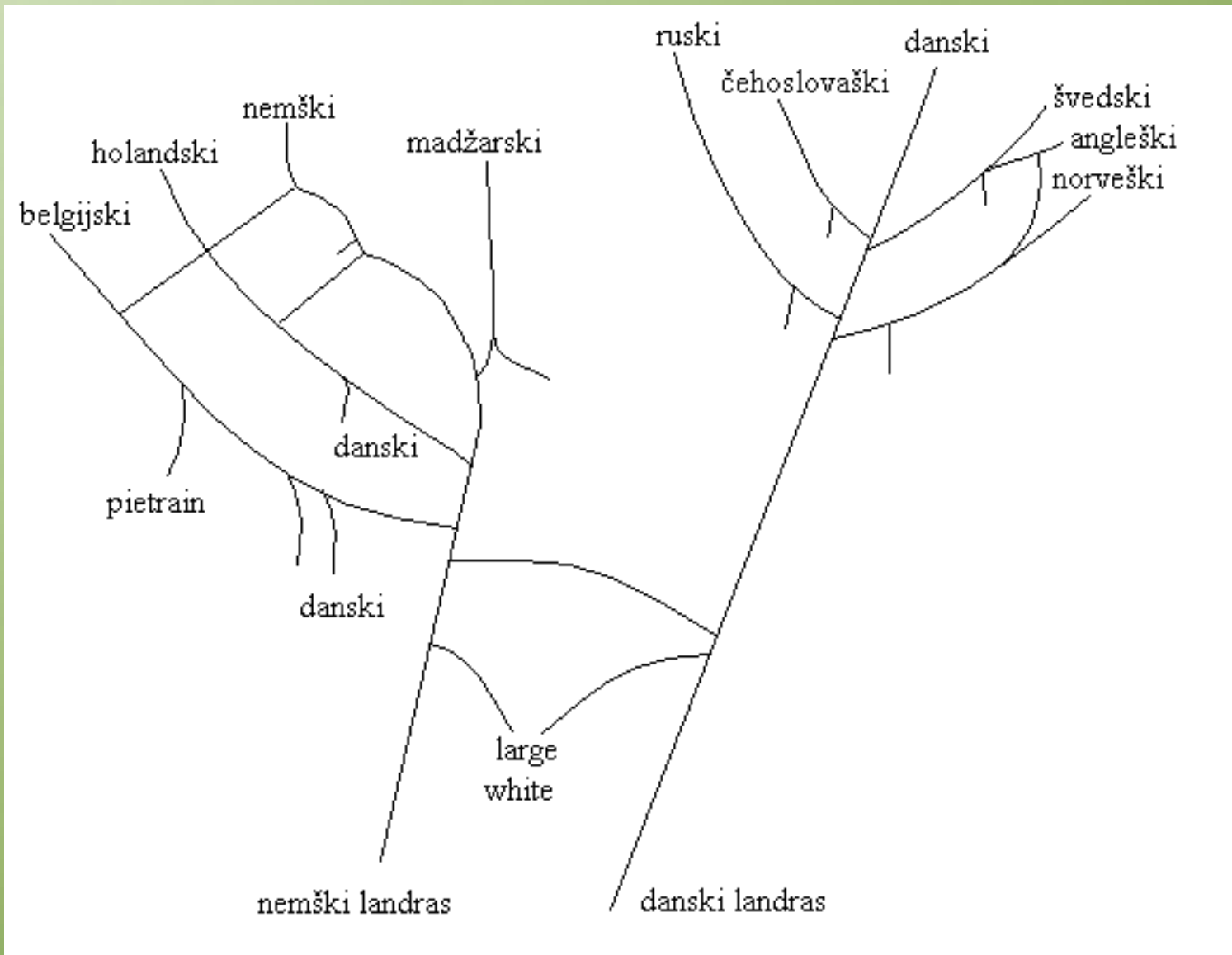
# Sistematike pasem prašičev

- delitev pasem z ozirom na prirast,
- delitev pasem po zunanjih znakih,
- delitev pasem po geografskem poreklu,
- **delitev pasem po njihovem nastanku.**

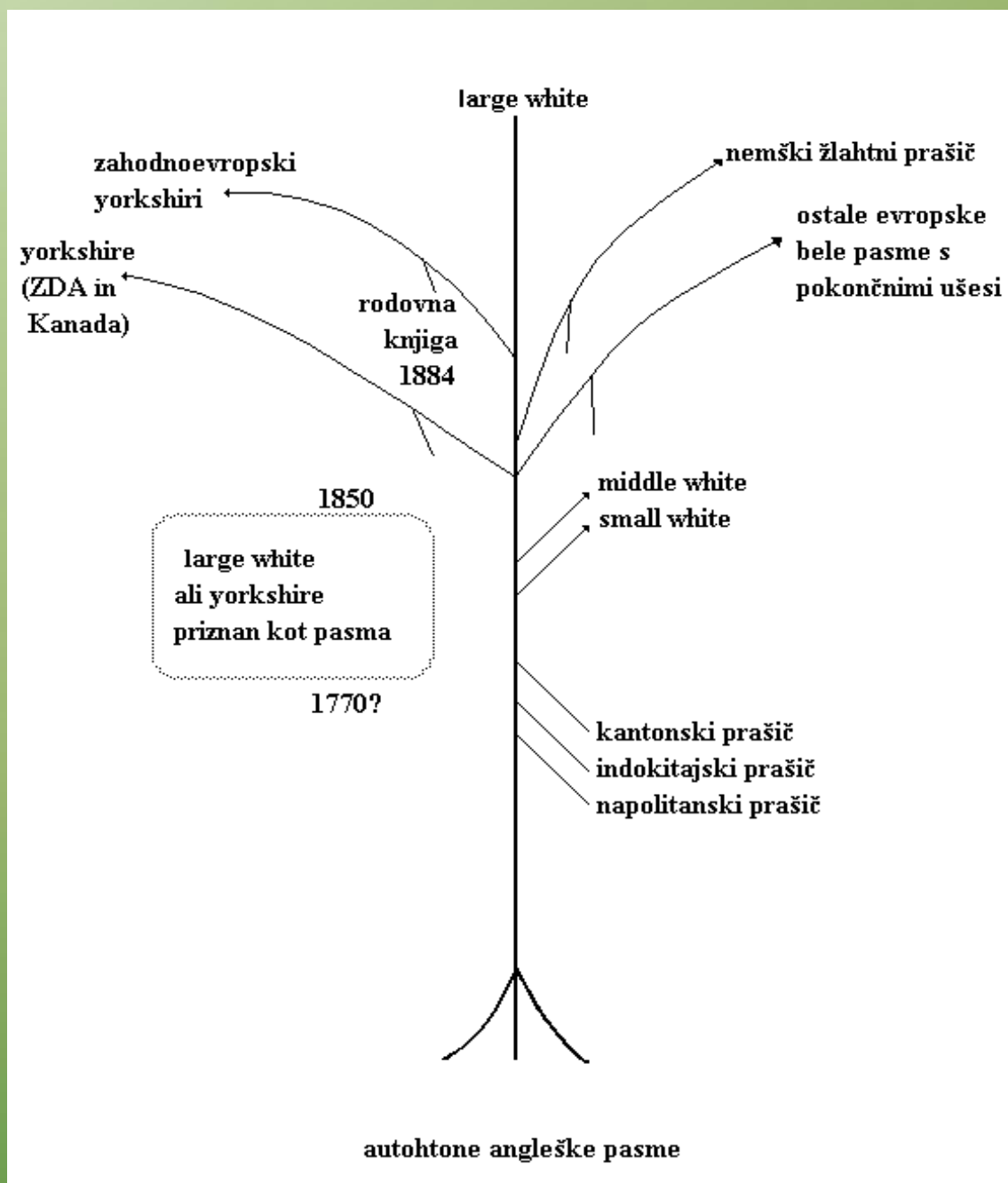
# Delitev pasem prašičev po nastanku

- Pasma tipa landras,
- Pasma tipa large white,
- Ostale pasme so tiste, ki jih ne moremo uvrstiti v prvo ali drugo skupino.

# Razvoj pasem tipa landras



# Razvoj pasem tipa large white



# Pitovne lastnosti pri slovenskih modernih pasmah prašičev

PODATKI O TESTIRANJU MERJASCEV V LETU 2000 NA DVEH  
TESTNIH POSTAJAH V SLOVENIJI (Ihan<sup>1</sup> in Nemščak<sup>2</sup>)

LASTNOST	ŠL <sup>2</sup>	LW <sup>2</sup>	DU <sup>1</sup>	PI <sup>2</sup>	NL <sup>2</sup>
Starost pri 30 kg (dni)	84,5	76,3	79,1	86,9	76,1
Starost pri 100 kg (dni)	157,1	160,2	155,4	191,8	161,8
Trajanje pitanja 30 – 100 kg (dni)	82,4	83,9	76,3	105	85,7
Dnevni prirasti do 30 kg (g)	404	396	380	347	397
Dnevni prirasti 30 – 60 kg (g)	881	835	855	672	813
Dnevni prirasti 60 – 100 kg (g)	866	858	986	687	837
Poraba krme za kg prirasta 30 – 100 kg (kg)	2,55	2,58	2,45	2,76	2,58
Debelina hrbtne slanine pri 100 kg (mm)	11,1	11,3	15,5	8,90	13,3