

# Varstvo in zdravje pri delu na živinorejskem obratu

Milena Kovač  
Univerza v Ljubljani, Oddelek za zootehniko

# Uživanje pravic iz varstva in zdravja pri delu

- Udeleženci pri praktičnem pouku
- Udeleženci prostovoljne prakse
- Študenti na delu preko študentskega servisa
- Delavci
- ...

# Dolžnosti delavca

- Delo mora opravljati pazljivo, da ne ogroža
  - sebe,
  - sodelavcev,
  - živali in
  - imetja.
- Obvešča predpostavljenega o pomanjkljivostih in okvarah.
- Dolžan je seznaniti delodajalca o boleznih ali obolenjih, ki se jih težko ugotovi in vplivajo na varno opravljanje dela.
- Dolžan je družbi povrniti škodo, zaradi neupoštevanja predpisov, naklepa ali malomarnosti.

# Pravice delavca

- Odklonitev dela v primeru neposredne nevarnosti za življenje, poškodbo ali hujše okvare
- Do varovalne opreme in ustreznih delovnih razmer
- Ob kršenju lahko obvesti inšpektorja



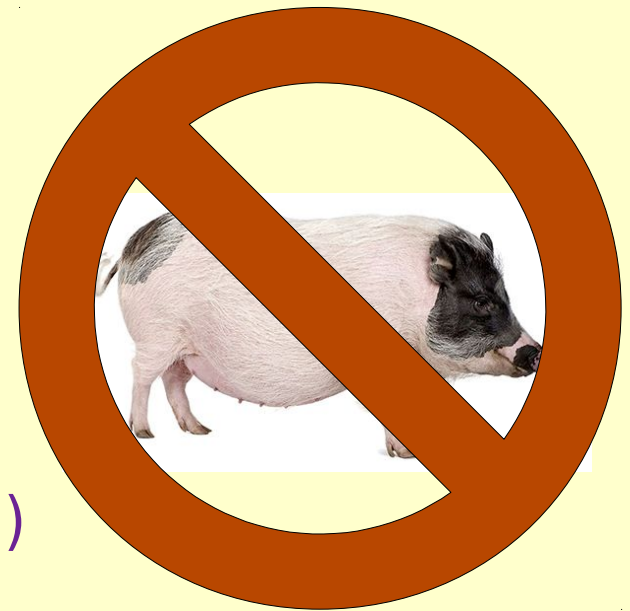
# Splošna določila

- Upoštevanje navodil pedagogov, mentorja in delavca
- Prosto sprehajanje gostov po farmi ni dovoljeno (samo v spremstvu delavcev)
- Na delo se prihaja pravočasno, spočit in zdrav
- Brezpogojno upoštevanje sanitarnega reda
  - ob vstopu na farmo
  - na farmi
  - ob odhodu iz farme



# Sanitarni red

- Nobenih stikov s prašiči v (najmanj) zadnjih 48 urah, podobno pri perutnini, kuncih ...
- Delavci in študenti ne smejo
  - doma rediti prašičev,
  - niti stanovati pri rejcu prašičev ali
  - biti v stiku s predelovalnimi obrati (koline!)
  - imeti stika z divjimi prašiči ali hobi prašiči
- Uporabljamo farmske obleke in obutev



# Omejevanje dostopa do hleva



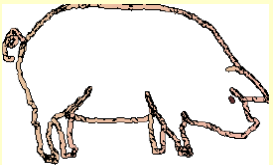
# Režim ob vstopu na farmo



- Reje naj bi bile ograjene ...
- Prihod in izhod samo pri glavnem vhodu
- Osebni avtomobili ostanejo pred vhodom na farmo
- Pred vstopom razkužimo roke in obutev (**TEMELJITO!**)
- Se preoblečemo v
  - ponujeno obleko in obutev za delo
  - zaščitno obleko in vrečke za obutev
  - obleko in obutev priskrbi farma
- **(Družnim) živalim vstop na farmo ni dovoljen!**







# Nezaposlenim vstop prepovedan



Napisa pred vhomom

# Sanitarni vozeli na vhodu

- Edini možni vhod/izhod
- Tridelni prostor:
  - 1 - oblačila in obutev izven farme
  - 2 - tuš
  - 3 - oblačila in obutev na farmi



# Sanitarni vozeli

2



3



# Omejen prehod in dezbariera



Ograja

Ograja

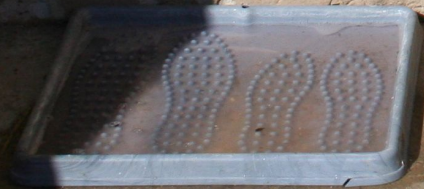
Dezbariera za obutev

Dezbariera za vozila

# Dezbariera za obutev pred vhodom



# Razkužilo za roke pred vhodom



# Preprečevanje stika z obiskovalci in enostaven pregon prašičev



# Omejitve na farmi

- Ni dovoljeno kajenje!
  - ne zadostuje dovoljenje spremljevalca
  - razen v posebej označenih mestih
  - nikoli v bližini vnetljivih snovi (npr. mrva, slama ...)
- Ni dovoljeno uživanje alkohola in narkotičnih sredstev neposredno pred in med delom
- Ni dovoljeno prinašanje hrane, predvsem mesa, suhomesnatih izdelkov ...
- Preobleka med oddelki uporaba dezbarier pri vsakem prehodu oddelka
- Upoštevati smer gibanja (od mlajših k starejšim)
- ...

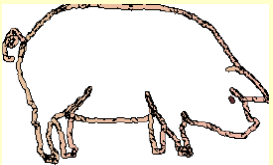




# Omejitve na farmi

- Ni dovoljeno kajenje!
  - ne zadostuje dovoljenje spremljevalca
  - razen v posebej označenih mestih
  - nikoli v bližini vnetljivih snovi (npr. mrva, slama ...)
- Ni dovoljeno uživanje alkohola in narkotičnih sredstev neposredno pred in med delom
- Ni dovoljeno prinašanje hrane, predvsem mesa, suhomesnatih izdelkov ...
- Preobleka med oddelki uporaba dezbarier pri vsakem prehodu oddelka
- Upoštevati smer gibanja (od mlajših k starejšim)
- ...

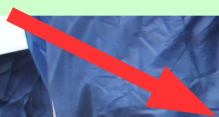




# Obiskovalci preoblečeni



Zaščitna obleka za enkratno rabo



Zaščitne vrečke



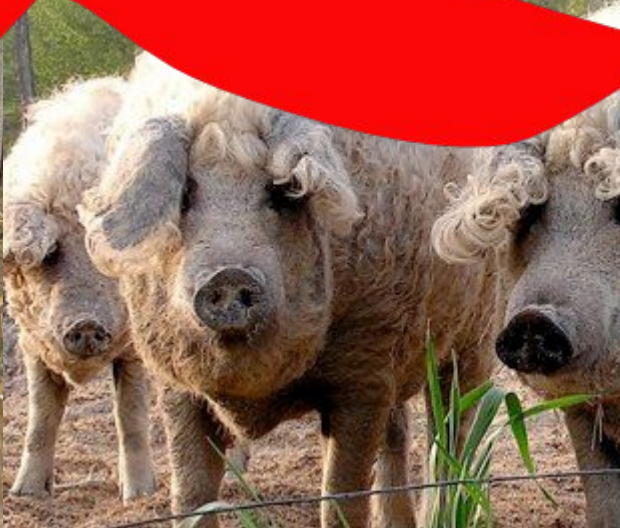
# Obiskovalci na delu preoblečeni



# Druge živali nezaželene



# Druge živali nezaželene



# Kopalnica za svinje

Pred naselitvijo v prasilišče poskrbimo za preventivo



# Biovarnost na farmi



# Režim ob odhodu iz farme

- Osebna zaščita in zaščita živali zunaj farme
- Delovna obleka in obutev ostane na farmi
- Obleko in obutev, ki jo nosimo ob obiskih farme, operemo takoj





# Čiščenje in razkuževanje obuval



# Sanitarni vozeli



# Režim ob odhodu prašičev iz farme



- Nakladalna rampa
- Odvoz kadavrov

# Poslabšanje epizootiološke situacije

- Izdana poostrena pisna veterinarska navodila
  - ne ugovarjamo
  - upoštevamo, čeprav se nam zdi neustrezne
- Poostreni biovarnostni (sanitarni) ukrepi
  - omejuje se promet s plemenskimi živalmi in živalmi za pitanje ... (npr. primer modrega jezika)
  - prepoved vseh obiskov
  - farma se lahko tudi zapre in delavci ostanejo na farmi

# Nevarnosti

- Dela z večjo stopnjo nevarnosti za poškodbe
- Dela s povečano nevarnostjo za zdravje človeka ali živali
  - biovarnost (sanitarni ukrepi)
  - varovalna oprema
  - poznavanje snovi in delovnih opravil
- Posebno težka fizična dela (npr. odstranitev poginule živali)
  - pomoč med sodelavci
  - iznajdljivost
  - uporaba tehnike



# Delo s tveganjem za poškodbe

- Delo električarja (nujna strokovna usposobljenost)
- Vsa dela na višini (silosi) in v globini (gnojne jame)
- Vožnja viličarja (nujna strokovna usposobljenost)
- Spremljanje na kamionu pri preseljevanju in prodaji prašičev
- Pranja z visokotlačno črpalko v času zmanjšane vidljivosti
- Delo s plemenskimi prašiči



# Delo z odraslimi živalmi



# Ravnanje s svinjami

- Aktivnosti

- odkrivanje bukanja, osemenjevanje
- preseljevanje
- delo s pujski
- tudi pri čohanju



- Tveganja

- ugrizi
- stisnjenje, nastopi, brce, naskoki
- padci, zdrsi



# Delo z merjascem



# Ravnanje z merjascem

- Aktivnosti:
  - odkrivanje bukanja, prisotnost ob osemenjevanju
  - stimulacija spolne zrelosti ali estrusa
  - odvzem semena in naravni pripust
- Povečana agresivnost
  - ob spolni vznemirjenosti
  - ob običajnih zvokih, povezanih s spolno aktivnostjo
- Tveganja (nepredvidljivost)
  - ugrizi, poškodbe z okli (prašiči imajo izredno moč!)
  - stisnjenje, nastop, naskok
- Pazljivi smo tudi pri razvajanju in »razvajenih« samcih

# Preprečevanje strahu pri živalih



# Ravnanje z živalmi

- Premikanje živali

- usmerjamo živali
- zaščita pred morebitno agresivnostjo
- pripomočki specielu primerno (ne električnih preganjal ...)



- Obisk v kotcu

- imamo pregrado ali palico
- previdnost, prisotna dva delavca



- Opazovanje živali

- predvideti možnost za umik
- izločitev agresivnih živali, zabeležka o agresivnosti

- Izkušnje živali s posamezniki



# Malo daljša pot

- Uredimo poti za pregon živali na dvorišču in v hlevu
- Prašičem nekaj korakov ne škodi (zlasti v plemenski vzreji)

# Farmsko okolje

- Mokra in spolska tla
    - živalski izločki, voda
  - Poškodbe na tleh, rešetkah
    - luknje, prepreke ...
  - Prepreke na hodnikih
    - krmne linije, pregrade ...
  - Oprema v hlevu
    - napajalniki, pregrade ...
    - poškodovana oprema
    - električne naprave (poškodbe od glodavcev!)
- **Nevarnosti**
    - zdrsi, padci, spotikanje
    - natikanje, navitje ...
    - električni šoki
  - **Zaščita - pazljivost!**

# Dela na višini ali v globini

- Specialen zdravniški pregled in strokovna usposobljenost
  - lahko se z leti sposobnost spremeni!
- Zaščitna oprema pri delu na višini
  - čelada, varnostni pas, vrvi, ustrezna obuvala
  - lestev in odri
- Zaščitna oprema za delo v globini
  - plinske maske, če so lahko prisotni škodljivi plini
  - čelade
- Ne bodimo (pre)pogumni!



# Osebna zaščita

- Primerna obleka in obuvalo
- Pazljivost pri ravnanju z živalmi
  - preprečevanje strahu, agresivnosti
  - možnost umika, pravočasen umik
  - nevarne so tudi manjše živali
- Pozornost pri opremi
  - prepreke na prehodih
  - poškodovana oprema
- Upoštevanje sanitarnega reda
- Ravnanje z zdravili, čistili, razkužili, strupi ...





# Pranje

- Peremo izpraznjen kotec
- Izključimo vse električne naprave, razen vodotesnih svetil in vtikačev
- Zaščitimo električne in druge občutljive naprave s polivinil folijo
- Nosimo zaščitno obleko, ker uporabljamo tudi razkužila in kemikalije



# Pranje z visokotlačno črpalko



# Pranje z visokotlačno črpalko

- Kontrola vodnega pritiska: 70 – 90 %
- Preveritev priključitve na vodovodno in električno omrežje
- Preveriti nivo olja v črpalki
- Nepravilnosti: prekiniti delo, prijaviti napako
- Vodni curek ne smemo usmeriti na električne naprave
- Nositi predpisano obleko, obutev in ostala sredstva
- Črpalka je v posebnem prostoru ali pa pazimo, da vanjo ne usmerimo vodnega curka
- Delavec mora biti usposobljen in poučen

# Posebnosti požarnega reda

- Seznanitev s požarnim redom na farmi
- Kajenje na farmah ni dovoljeno!
  - odmetavanje ogorkov in vžigalic samo v negorljive pepelnike
- Prepovedana uporaba dodatnih grelnih naprav in kuhalnikov
- Napake na električnih in drugih napravah
  - napake prijaviti,
  - odpravlja le strokovno usposobljen delavec

## ... tekoči trakovi

- Npr. krmilne naprave, pehala za gnoj
- Upravljajo oskrbovalci hlevov
- Med obratovanjem se ne zadržujemo v neposredni bližini
- Naprave so izključene med premikanjem živali
- Zamaške ali tujkov ne odstranjujemo z rokami
- Pri večjih napakah se najprej naprava ustavi



# Dela s povečano nevarnostjo za zdravje

- Delo pri škropljenju s strupenimi pripravki proti insektom, glodavcem
- Delo pri trošenju zdravju škodljivih razkužil za dezbariere, razkuževanje hlevov
- Razkuževanje z lugom ali drugimi jedkimi snovmi v času ostrejših preventivnih ukrepov
- Delo z zdravili in drugimi učinkovinami
- Delo z varilnim aparatom



# Sredstva v zdravstvu

- Zaščitna sredstva za prašiče so lahko škodljiva zdravju ljudi in živali ob neustrezni in nestrokovni uporabi
- **Upoštevati načela veterinarske in živinorejske stroke!**
  - zdravila, kemoterapevtiki
  - biološki proizvodi (serumi, vakcine)
  - pomožna veterinarska sredstva (kemikalije, farmacevtska sredstva)
  - evtanazijska sredstva



# Zoonoze pri prašičih

Bolezni, ki se iz živali prenesejo na človeka

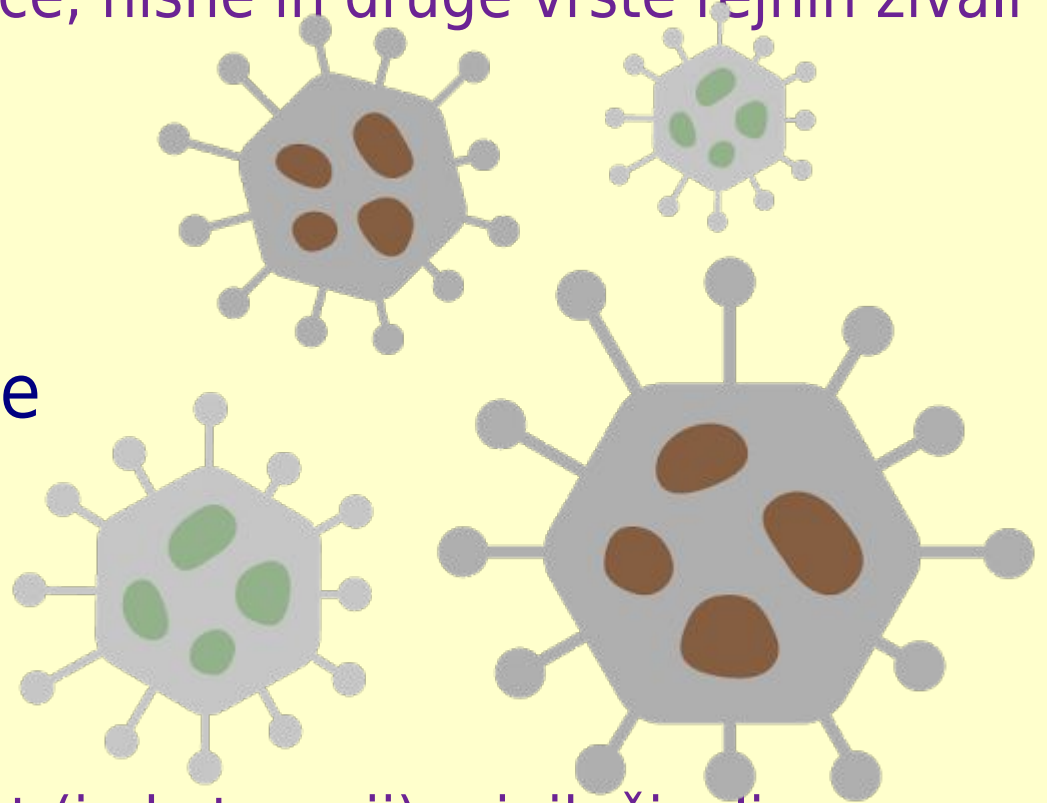
- Bruceloza
- Cisticerkoza
- Ehinokokoza
- Leptospiroza
- Listerioza
- Rdečica
- Salmoneloza
- Steklina
- Trihineloza
- Tuberkuloza
- Vranični prisad
- Gripa
- MRSA ...

**Zdravnika opozorimo,  
da delamo z živalmi**



# Biološki dejavniki

- Možnost infekcij (povzročitelji in prenašalci)
  - Živali (glodavci, insekti, ptice, hišne in druge vrste rejnih živali ...)
  - Patogeni mikroorganizmi
  - Virusi, glivice
- Zaščita: dosledno izvajanje
  - biovarnosti
  - higijene v hlevih
  - osebne higijene
  - ločena reja posameznih vrst (in kategorij) rejnih živali
  - preprečevanje vstopa in/ali uničevanje povzročiteljev in/ali prenašalcev



# Ekološke razmere

- Nevarnosti

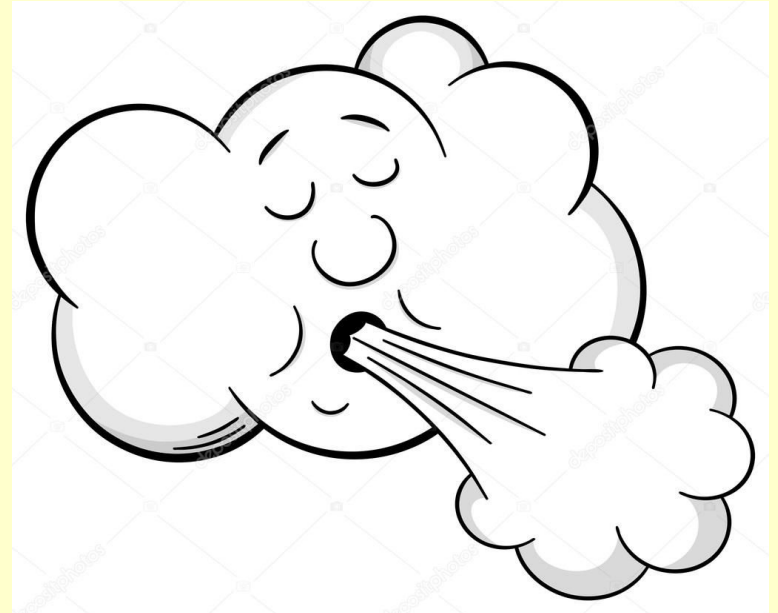
- velike temperaturne razlike
- prepih
- smrad, škodljivi plini  $\text{NH}_3$ ,  $\text{H}_2\text{S}$
- prah

- Tveganja

- kratkotrajna: prehladna obolenja
- dolgotrajna: povečana verjetnost bolezni dihal, raka ...

- Zaščita

- higiena objektov, dobro zračenje
- zaščitna obleka, obutev, pokrivala, rokavice



# Izvajanje DDD

- Pri dezinfekciji, dezinsekciji in deratizaciji uporabljamo razkužila, insekticide, rodenticide (strupe!)
- Delo opravljajo strokovno usposobljeni delavci
- Doziranje v skladu z navodili proizvajalca na preparatu ali veterinarskim navodilom
- Preparato hraniti v originalni embalaži z navodili vred
- Uporaba zaščitne obleke in varovalne opreme
- Posledice niso vedno takoj, ampak škodujejo zdravju kasneje



# Zaščitni ukrepi pri DDD

- Klorni in jodni preparati (konc. 2 %) ali natrijev lug (NaOH, konc. 1-2 %)
  - zaščitni gumijasti predpasnik,
  - rokavice, škornji, kapa
- Škropiva na bazi peretrinske, fosforne in karbonske sestave
  - zaščitna obleka,
  - rokavice, škornji, kapa,
  - očala in respirator

# Problemi pri DDD

- Po delu si delavec
  - obvezno opere zaščitno opremo in
  - (vsaj) nezaščitene dele telesa z vodo
- V primeru glavobola, slabosti ali vrtoglavice
  - prekinemo z delom,
  - gremo na svež zrak,
  - v hujšem primeru poiščemo zdravniško pomoč,
  - zdravniku omogočimo učinkovito ukrepanje, če mu povemo, kaj smo uporabljali (prinesemo embalažo)
- Nekdo naj ve, kaj delamo ...

# Fizična dela

- Nevarnosti

- dviganja
- prenašanja
- potiskanje
- vleka bremena

- Tveganja

- bolečine mišic, obremenitve sklepov ...
- poškodbe hrbtenice, kile

- Zaščita

- navodila pri dvigovanju in prenašanju
- medsebojna pomoč



# Posebno težka fizična dela

- Rutinska cepljenja in tretiranja živali
- Zankanje in jemanje krvi ali vzorcev tkiv
- Obrezovanje parkljev, striženje ovac ...
- Oskrba poškodovanih živalih
- Premikanje poškodovanih živali, poginulih živali - kadavrov

# Zaključki

- Spoznavamo in se učimo praktičnega dela in ravnanja z živalmi, opremo ...
- Spoznavamo in se ravnamo po pravilih, ki urejajo področje varstva in zdravja pri delu
- Upoštevamo navodila dodeljenih mentorjev in delavcev
- Spoštujemo sodelavce in se primerno obnašamo
- Ne vzpodbujamo zavračanja ali celo sovraštva delavcev
- Delamo in se za delo zanimamo
- Ne zavračamo dela, če nismo ogroženi, pri tem ne ogrožamo drugih in ne uničujemo imetja