

1 Populacija v kontroli

V prašičerejsko razvitih državah je dokazano in upoštevano, da nobena čistopasemska žival ni konkurenčna za prirajo dobrega pitanca, priporočena so nekontinuirana tri- ali štiripasemska križanja. Pri selekciji smo bolj uspešni, če pasme specializiramo: pri maternalnih pasmah izboljšujemo predvsem lastnosti plodnosti in materinske lastnosti, pri terminalnih pa klavne lastnosti, pitovne lastnosti pa so pomembne pri obeh skupinah pasem.

Prednosti križanj pri pravilno zastavljenem programu križanja so znane in znatno prispevajo k donosnosti reje. Med najpomembnejše prednosti štejemo heterozis in kombinacijo lastnosti. Heterozis je največji pri lastnostih plodnosti in preživetju, medtem ko pri rasti in klavnih lastnostih pri križanju pridobimo največ na račun kombinacij lastnosti. Tako pasma pietren prinaša veliko mesnatost, maternalni hibrid številčna gnezda in dobro rast, pitanci pa bodo rasli nekako na sredini med staršema, tudi mesnatost bo manjša kot pri očetu in večja kot pri materi. Prašičerejem, usmerjenim v prirajo pitancev, ni potrebno preverjanje sorodstva med svinjo in merjascem, lahko uporabljajo mešano seme merjascev izbranega terminalnega genotipa in na ta način zelo poenostavijo opravila ob pripustu.

Najbolje se lastnosti kombinirajo pri komplementarnih pasmah - pasmah, za katere je bilo na osnovi poskusov dokazano, da se dobro dopolnjujejo. Z naključnimi parjenji težko poiščemo dobre komplementarne pasme, pričakujemo pa jih lahko, če so odbrane znotraj istega rejskega programa, ker so tam tudi preverjene.

Pri nekontinuiranih križanjih imajo pasme stalno mesto in s tem stalno vlogo v selekcijski piramidi. Pri prašičih delimo pasme na maternalne in terminalne pasme. Namen maternalnih pasem je vzreja hibridnih mladic, ki so namenjene za prirajo pitancev, ali pa so redkeje tudi same matere pitancem.

1.1 Opis pasem

Slovenski rejski program SloHibrid skrbi za dve maternalni pasmi, in sicer za pasmo slovenski landras in za pasmo slovenski veliki prašič. Pri terminalnih pasmah imamo na izbiro tri pasme. Najbolj razširjen je pietren, redkeje se uporablja slovenski mesnati landras, ponovno pa smo vzpostavili rejo pasme durok.

SLOVENSKI LANDRAS (11)

Pasma slovenski landras sodi v pasemsko skupino landras. Ta pasma je pomembna za našo prašičerejo, ker se je po uvozu plemenskih prašičev pasme landras iz Švedske v letu 1958 pričela sodobna intenzivna reja prašičev v Sloveniji. Občasno smo uvozili genetski material iz Švedske, Norveške, Kanade, Danske, po letu 2005 vse pogosteje tudi iz Nemčije in Avstrije. Podobnost različnih pasem iz pasemske skupne landras se ne kaže samo v videzu, ampak tudi v podobni priraji. Vsi so pri landras pasmah izboljševali plodnost, na Švedskem pa so dali poudarek tudi konstituciji, kakovosti nog in zdravju. Pasma slovenski landras je podobna pasmi švedski landras, ki je imela pri nastanku pasme slovenski landras pomembno vlogo. Svinje (slika 1) so skrbne matere. Pasma poznamo jo tudi po numerični kodi 11 ali kratici SL. Slovenski landras je v Sloveniji uvrščena na listo tradicionalnih pasem prašičev.



Slika 1: Svinja pasme slovenski landras (Foto: D. Prevalnik)

OPIS PASEMSKIH ZNAČILNOSTI

1. Prašiči pasme slovenski landras so bele, rahlo rožnate barve. Ščetine imajo kratke, tanjše, nežne in bele barve. Koža ali ščetine naj ne bi imele črno obarvanih delov.
2. Prašiči so srednje veliki do veliki, trup je dolg in globok. Imajo skladno telo, močan hrbet in dobro konstitucijo.
3. Prašiči imajo lahko in srednjo dolgo glavo, ravno nosno linijo z ožjim ter nekoliko daljšim rilcem brez gub. S starostjo nosna linija postane rahlo konkavna.
4. Uhlji so veliki, močno povešeni naprej in zakrivajo oči.
5. Vrat je lahek, srednje dolžine.
6. Imajo srednje dolge in močne noge. Kosti močne, a ne pregrobe. Parklji so simetrični, dobro razviti. Biclji so močni in ne predolgi. Omogočajo mehko hojo.
7. Šunke so podolgovate, nizko priptete, široke ob hrbtu in na straneh.
8. Linija seskov naj bi se začela precej spredaj. Seski naj bi bili razvrščeni v dveh ravnih linijah z vsaj 14 funkcionalnimi in enakomerno porazdeljenimi seski.
9. Za pleme ne odbiramo svinj in merjascev s slepimi ali invertiranimi seski.
10. Svinje so ob primerni oskrbi dolgožive.
11. So mirne in sproščene živali.

Pasma slovenski landras je srednje velika do velika sodobna mesnata pasma prašičev in je bele barve. Koža je prekrita z redkimi in nežnimi ščetinami. Ima velika viseča ušesa, glavo z ravno nosno linijo, telo pa je dolgo in nekoliko zašiljeno (trapezaste oblike) ter na srednje

visokih močnih nogah. Ima ožji hrbet in podolgovate šunke. Pasma je srednje zahtevna glede prehrane in uhlevitve. Je primerna tudi za rejo na prostem.

LASTNOSTI PRIREJE

1. Odrasli merjasci tehtajo med 225 kg in 320 kg, telesna masa odraslih svinj pa znaša med 200 kg in 270 kg. Pasma ima veliko zmogljivost rasti. Čistopasemski prašiči, ki jih ne vključimo v vzrejo plemenskega podmladka, so primerni tudi za pitanje na večjo maso (160-170 kg).
2. Med pasmami imajo svinje slovenske landras odlično velikost gnezda, so skrbne matere in imajo dobro mlečnost.
3. Izgube pujskov so manjše v primerjavi z drugimi pasmami in nekoliko večje kot pri svinjah maternalnih hibridov.
4. Dnevni prirast mladic od rojstva do odbire je nad 550 g/dan, debelina hrbtne slanine pa nad 11 mm. Naj tu omenimo, da je pri mladicaah zaželena počasnejša rast kot pri pitancih, vendar pa naj bi od rojstva do odbire rasle med 600 in 700 g/dan.
5. Prašiči so ješčji. Za pasmo je značilna dobra rast. Pitanci ob primernem krmljenju z lahkoto priraščajo več kot mladice v vzreji.
6. Kakovost klavnih trupov je dobra. Pasma se uvršča med mesnate pasme, a so prašiči ob krmljenju po volji nekoliko bolj zamaščeni od pitancev terminanih genotipov ali njihovih potomcev.
7. Prašiči pitanci te pasme ali križanci so zelo primerni za domačo predelavo ali posebno ponudbo pri mesarjih.
8. Kakovost mesa je zelo dobra.
9. So odporni na stres. Plemenske prašiče in podmladek z morebitnimi recesivnimi alelami gena *RYRI* praviloma izločamo, v kolikor zaradi tega ne zmanjšujemo variabilnosti.

Pasma odlikujejo lastnosti plodnosti, svinje so izredne matere, izgube pujskov so majhne, živali imajo veliko zmogljivost rasti. Pri obilnejšem krmljenju se živali bolj zamastijo. So močnejše konstitucije in so manj občutljive, če jih primerjamo s prašiči drugih pasem. Za prirejo pujskov za pitanje so manj primerne, saj jih hčere hibrida 12 prekašajo pri lastnostih plodnosti, preživitveni sposobnosti pujskov, materinskih lastnostih, odpornosti, dolgoživosti in celo rasti. V primerjavi z maternalnimi hibridi so gnezda manj izenačena, zato je lahko več izgub pri pujskih in tudi kasneje pri rastočih prašičih.

Svinje pasme slovenski landras (slika 1) uporabljamo predvsem kot matere pri vzreji mladic hibrida 12 in vzrejo čistopasemskih plemenskih mladic in merjascev. Priporočamo jih rejcem, ki so pripravljene vzrejati plemenski podmladek in lahko zagotovijo nadstandardno oskrbo. Nikakor pa ne priporočamo, da jih rejci redijo v mešanih skupinah s svinjami hibrida 12 in še manj s pitanci. Plemenske merjasce (slika 2) uporabljamo le za vzrejo plemenskega podmladka pri pasmi slovenski landras ali kot očete pri vzreji mladic hibrida 21.

Preostale potomce tako pasme 11 kot hibrida 12 pa lahko pitamo na večjo maso. Pitanci maternalne pasme se lahko zamastijo. Ob restriktivnem krmljenju pa lahko dosežemo tudi za-



Slika 2: Merjasec pasme slovenski landras (Foto: D. Prevalnik)

dovoljivo mesnatost. Mesnatost je pričakovano nižja kot pri pitancih tri- ali štiri-pasemskega nekontinuiranega križanja.

SLOVENSKI VELIKI BELI PRAŠIČ (22)

Pasma sodi v pasemsko skupino large white ali jorkšir. Merjasce te pasme so uvažali iz Anglije že proti koncu 19. stoletja in se je na Slovenskem uporabljala že pri oplemenjevanju krškopoljskega prašiča. Kasneje smo uvažali plemenske žvali iz Norveške, Švedske in Kanade, po letu 2004 tudi iz Danske. Kot samostojno populacijo smo pasmo large white vzpostavili po uvozu leta 1967 iz Velike Britanije. Po letu 2008 smo plemenske živali nakupovali pretežno iz Avstrije, Nemčije in Danske.

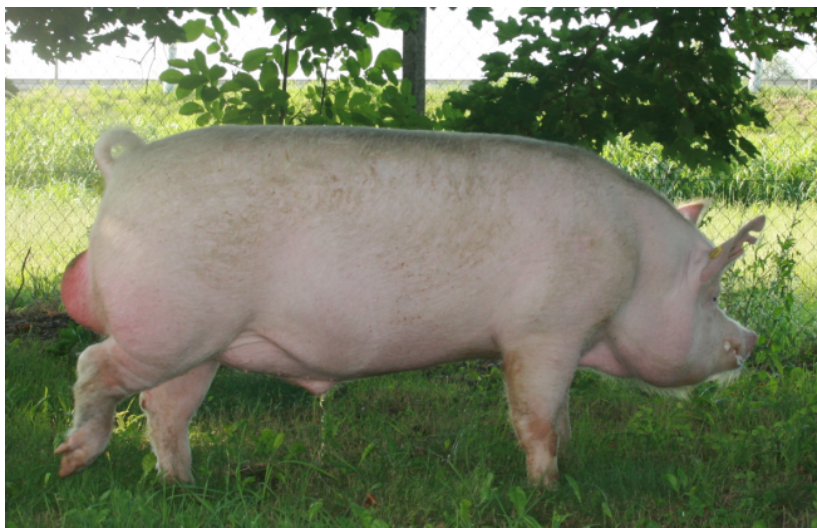
Najprej smo jo imenovali large white, ko pa so leta 1998 na farmi Ihan uvozili še terminalni tip te pasme iz Velike Britanije, smo pasmo poimenovali large white - linija 22. Pasma, ki smo jo v letu 2006 poimenovali slovenski veliki beli prašič, poznamo tudi po numerični kodi 22 ali kratici SVB. Terminalni tip pasme large white (linijo 66) smo v Sloveniji opustili, zato ni bilo več potrebe po imenovanju linije. Na podlagi lastnosti plodnosti se uporablja kot maternalna pasma in je v Sloveniji uvrščena na listo tradicionalnih pasem prašičev.

Prašiči pasme slovenski veliki beli prašič so velikega okvirja, telo imajo dolgo in pravokotne oblike. Med slovenskimi pasmami jo prepoznamo zlasti po srednje velikih in pokončnih uhljih ter ubočeno nosno linijo. Prašiči so dobro omišičeni, a se pri krmljenju po volji lahko tudi zamastijo.

Pasma slovenski veliki beli prašič je poznana po odlični plodnosti. Čistopasemski pujski so tudi nekoliko lažji in občutljivi, zato lahko pričakujemo večje izgube ob rojstvu in v času laktacije. Svinje imajo dobre materinske lastnosti. Rast je dobra in zelo primerljiva s pasmo slovenski landras. Klavne polovice so ob restriktivnem krmljenju v zadnji fazi pitanja mesnate. Pasma je zahtevna glede rejskih razmer in prehrane. Prašiči so aktivni in imajo živahen temperament.

OPIS PASEMSKIH ZNAČILNOSTI

1. Prašiči pasme slovenski veliki beli prašič so bele barve. Telo je dolgo in pravokotno oblikovano. Imajo raven in širok hrbet.
2. Glava je srednje dolga z ubočeno nosno linijo in s širokim ter nekoliko daljšim rilcem brez gub. Imajo majhne oči.
3. Uhlji so srednje velikosti in pokončni, rahlo nagnjeni naprej in ne zakrivajo oči.
4. Vrat je dolg, nežen, poln, enakomerno prehaja do pleč. Prsni koš je globok in širok.
5. Živali so dobro omišičene.
6. Noge so dolge, ravne z močnimi sklepi ter srednjimi parklji, ki dobro podpirajo živali.
7. Linija seskov naj bi se začela precej spredaj. Seski naj bi bili razvrščeni v dveh ravnih linijah z vsaj 14 funkcionalnimi in enakomerno porazdeljenimi seski.
8. Za pleme ne odbiramo svinj in merjascev s slepimi ali invertiranimi seski.
9. Svinje so ob primerni oskrbi dolgožive.
10. So živahne, temperamentne živali, ki se rade gibajo.



Slika 3: Merjasec pasme slovenski veliki beli prašič (Foto: D. Prevalnik)

Svinje pasme slovenski veliki beli prašič uporabljamo predvsem za vzrejo hibridnih mladic 21 in vzrejo čistopasemskih plemenskih mladic in merjascev. Plemenske merjasce uporabljamo za vzrejo plemenskega podmladka pri pasmi in predvsem za vzrejo plemenskih mladic hibrida 12.

LASTNOSTI PRIREJE PRAŠIČEV SLOVENSKI VELIKI BELI PRAŠIČ

1. Odrasli merjasci tehtajo med 300 kg in 450 kg, telesna masa odraslih svinj pa znaša med 250 kg in 350 kg. Pasma ima veliko zmogljivost rasti.
2. Svinje pasme slovenski veliki beli prašič so poznana kot zelo plodna. Poznane so po vzdržljivosti, odličnih materinskih lastnostih, mlečnosti in dobri prireji. Zato jo uporabljamo kot maternalno pasmo pri vzreji hibridnih mladic.
3. Je aktivna pasma, ki ima rada strukturirano voluminozno krmo in jo dobro izkorišča.
4. Rastnost prašičev je odlična in prašiči dobro izkoriščajo krmo.
5. Kakovost trupov je dobra. Pasma uvrščamo med mesnate pasme, a se kot maternalna pasma nekoliko bolj zamasti, če je ne krmimo omejeno.
6. Kakovost mesa je dobra.

DUROK (33)

Pasma durok je nastala v 19. stoletju v vzhodnem delu Združenih držav Amerike. Za prednike te pasme najpogosteje omenjajo rdeče afriške prašiče z obalnega območja Gvineje in rdečerjave prašiče iz Španije. Znana sta bila dva tipa durok pasme: rdeči jersej (veliki in robustni prašič) in durok (manjši in mesnati prašič). Zdajšnji prašiči so nastali s križanjem med obema tipoma. Pasma durok je ena med bolj razširjenimi terminalnimi pasmi prašičev na svetu. V Sloveniji jo vzrejamo od leta 1982, populacijo smo vzpostavili na uvozu živali iz Kanade. To je edina pasma, ki je ob vzpostavitvi nukleusov na kmetijah nismo prenesli na kmetije. Z ukinitvijo farme Podgrad smo rejo čistopasemskih svinj opustili.

V Sloveniji smo imeli dolgoletne izkušnje s pasmo durok kot terminalno pasmo. Tako smo po ukinitvi nukleusov za pasmo durok na farmi Ihan in Podgrad uporabljali le terminalne merjasce, vzrejene v tujih populacijah. Pred letom 2003 smo nakupe plemenskih prašičev opravili v skandinavskih državah in Kanadi, kasneje pa na Danskem, Avstriji in Nemčiji. Ponovni nakup mladic pasme durok je bil izvršen leta 2021 iz Nemčije. Glede na zanimanje predelovalcev za predelavo težkih pitanih prašičev se na novo vzpostavlja nukleus za pasmo durok.

Prašiči pasme durok so rdečerjave barve. Imajo viseče, nekoliko manjše uhlje in značilne obrazne gube. Telo je srednje dolgo in srednje široko, hrbtna linija je bila v preteklosti nekoliko izbočena, danes pa je praviloma ravna. Značilne so močne in visoke noge z dolgo ozko šunko.

Pasma durok je na splošno veljala za slabše plodno pasmo. Odlikuje pa jo velika sposobnost rasti (zmogljivost rasti oziroma končna velikost živali), dobra rastnost in ugodna mesnatost. Ima večji delež intramuskularne maščobe, kar ima pozitiven vpliv na senzorične lastnosti. Je odporna na stres in ima dobro kakovost mesa.

OPIS PASEMSKIH ZNAČILNOSTI

1. Barva pri pasmi durok je rdeča, a je za pasmo značilna velika variabilnost: od svetlo rdeče, skoraj rumene, do zelo temno rjave, skoraj črne. Barva prašičev ni povezana s prirejo. Prašiči v Sloveniji so temnejše obarvani.
2. Telo je srednje dolgo, globoko in ravno ali rahlo izbočeno. Hrbet je dolg in zmerno širok. Ledja so izbočena, široka, dolga, zelo omišičena in bolj izstopajoča na sredini dolžine.
3. Uhlji so srednje veliki do manjši, nekoliko privzdignjeni, štrleči vnaprej in konicami upognjenimi navzdol.
4. Glava je glede na velikost telesa majhna, med očmi široka, rahlo vbočeno nosno linijo, s kratkim in zoženim, nekoliko širšim in dvignjenim rilcem.
5. Vrat je močan, kratek, globok in rahlo upognjen. Kožna guba pod vratom je majhna in fina.
6. Noge so dolge, močne in ravne. Prašiči imajo kratka, ravna prsta in močne parklje.
7. Šunke so omišičene in podolgovate.
8. Rebra so dolga in globoka, trebuh je v razmeroma ravni spodnji liniji.

Je tujerodna pasma, ki jo je zaradi zaprtja dveh selekcijskih farm v Sloveniji selekcija nekoliko zaobšla. V selekcijskih hišah po svetu je pasma durok zelo napredovala tako v plodnosti kot v rasti in je zelo cenjena zaradi kakovosti mesa. V Sloveniji uporabljamo predvsem merjasce pasme durok, zato nam služi kot terminalna pasma.

LASTNOSTI PRIREJE

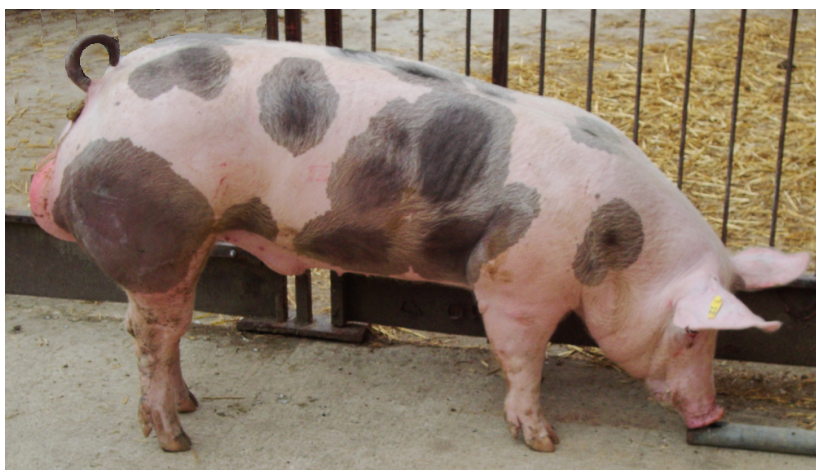
1. Odrasli merjasci tehtajo v povprečju okrog 400 kg, odrasle svinje pa okrog 350 kg. Za pasmo velja, da ima veliko odraslo velikost in veliko zmogljivost rasti.
2. Sodobne linije te pasme so tudi plodne, lahko vzredijo tudi 15 pujskov na gnezdo. Pri pasmi opažamo tudi izboljšane materinskih lastnosti. Kot maternalne pasme se uporabljajo v zahevnejših okoljih.
3. Rastoči prašiči so zelo ješči in dobro izkoriščajo krmo.
4. Mladice so hitro rastne in zgodaj spolno dozoriijo.
5. Pitanci in potomci križanj imajo odlične klavne lastnosti in odlične senzorične lastnosti mesa. Ker se lahko nekoliko bolj zamastijo, jih v zadnji fazi pitanja krmimo restriktivno.
6. Prašiči pasme durok so robustni, odporni na bolezni in primerni za rejo v vročem podnebjju.



Slika 4: Merjasec pasme durok

PIETREN (44)

Po izvoru je to belgijska pasma prašičev, ki je nastala ob koncu prve svetovne vojne. Natančen nastanek pasme ni znan. Pasma je postala pomembna v šestdesetih letih in se po svetu najpogosteje uporablja kot terminalna pasma za križanja. Ime pasme smo v letu 2018 poslovenili v pietren. Pasma označujemo z numerično kodo 44 ali kratico P. V Slovenijo smo prašiče pasme pietren uvozili 1982 iz Avstrije in ima tako že 40-letno tradicijo kontinuirane reje. Občasno smo uvozili prašiče pasme pietren predvsem iz Nemčije in Avstrije, poskusni uvoz iz Belgije je bil neuspešen. Pasma uporabljamo kot terminalno pasmo, vendar pa pri pitancih, ki nosijo 50 % genov pasme pietren, lahko pridejo do izraza slabe lastnosti te pasme. Tako je bolj zaželen pri vzreji terminalnih, očetovskih hibridov. V Sloveniji je preizkušen in v uporabi hibrid 54.



Slika 5: Mladi merjasec pasme pietren (Foto: S. Sever)

Prašiči pasme pietren so na splošno poznane po slabši plodnosti, slabi ravnosti, izredni mesnatosti, slabi kakovosti mesa in veliki občutljivosti. Ta najbolj mesnata pasma prašičev na svetu je s selekcijskim delom v zadnjem času dosegla veliko boljše rezultate. Pri uvozu pasme pietren iz selekcijske hiše BHZP smo tudi v Sloveniji dobili hitreje rastne prašiče, ki so

bili na stres manj občutljivi. Plodnost se je tako pri samicah in samcih izboljšala. Število živorojenih pujskov v gnezdu se približuje številu 10. Dnevni prirast pri ženskih živalih je v primerjavi s pasmo slovenski landras od 50 do 100 g/dan manjši. Pri starosti 200 dni so v primerjavi s pasmo slovenski landras lažji za okrog 15 kg. Tudi slanina je za okrog 3 mm tanjša. Mesnatost križancev s pasmo pietren ponavadi presega 60 % in s tem uvršča trupe v najvišji tržni razred.

OPIS PASEMSKIH ZNAČILNOSTI

1. To je bela pasma prašičev s črnimi lisami različnih velikosti in oblik. Črne lise so svetlo obrobjene s črno kožo, prekrito z belimi ščetinami. Delež različnih barv je zelo variabilen, in sicer so lahko prašiči povsem beli ali celo črni.
2. Prašiči pasme so srednje velikosti. Telo je krajše do srednje dolgo, pravokotne oblike, čvrsto in omišičeno.
3. Glava je relativno lahka in majhna, srednja široka in ravna nosna linija.
4. Uhlji so kratki, široki, naprej štrleči v skoraj ravni liniji in na zunanjih konicah zavihani navzgor.
5. Vrat je relativno kratek in šibkejši. Pleča izstopajo in so zelo omišičena.
6. Hrbet je raven, gladek in zelo širok. Boki so čvrsti in nabiti. Ledja so široka in dobro omišičena. Rep je pripet sorazmeroma nizko, nad njim pa je značilna vboklina.
7. Ima izrazito izbočene, skoraj okrogle in omišičene šunke. Zaradi izrazite omišičenosti lahko opazimo rahlo nagubano kožo trupa. Prašiči imajo bolj strmo stojo.
8. Vime naj bo dobro razvito in plemenski prašiči naj imajo vsaj 12 funkcionalnih seskov.
9. Živali imajo ravne, tanke in kratke noge kot večina sodobnih pasem.
10. Spodnja linija telesa je ravna, praktično vzporedna hrbtne liniji in čvrsta.
11. Prašiči so živahni, temperamentni in občutljivi na stres.

Poskus pitanja prašičev različnih genotipov je pokazal, da je pri potomcih svinj hibrida 12 in merjascev pasme pietren pitanje najdaljše. Pitanje se podaljša okvirno za 14 dni. Na enoto prirasta tako porabijo največ krme, v primerjavi z ostalimi genotipi, kjer je pasma pietren zastopana le v 25 %. Ugotovljeno je bilo, da je pri genotipu 1244 mogoče tudi podaljšano pitanje, saj pitanci na intervalu od 100 do 125 kg še vedno pospešeno rastejo, dnevni prirast se je celo povečal za 100 g/dan. Krmljenje po volji je primerno le pri genotipu 1244, medtem ko pri drugih genotipih le z restriktivnim krmljenjem dosežemo zadovoljiv delež mesa.

LASTNOSTI PRIREJE

- Telesna masa odraslih merjascev znaša med 240 to 260 kg, medtem ko so svinje le nekoliko lažje: odrasle tehtajo med 220 to 240 kg. To je pasma z manjšo zmogljivostjo rasti.
- Prašiči so slabo ješči, imajo počasnejšo rast, ki pa se jim sorazmeroma zgodaj zaustavi, in slabšo konverzijo krme. Pitanci pasme pietren ali njihovi križanci so manj primerni za pitanje na večjo maso.
- Je najbolj mesnata pasma na svetu in tudi v Sloveniji. Povprečna mesnatost čistopasemskih pitancev znaša okrog 66 %. Večji je tudi delež večvrednih telesnih delov kot pri drugih pasmah.
- Pasma je občutljiva na stres, kar zmanjšuje preživitveno sposobnost vseh kategorij prašičev. S postopno eliminacijo mutirane alele P na genu *RYRI* poskušamo zmanjšati občutljivost na stres.
- Plodnost je srednja dobra, svinje imajo slabše maternalne lastnosti in slabo mlečnost. Pujski so ob rojstvu sorazmeroma lahki (okrog 1,1 kg), a v enem tednu podvojijo maso.
- Pri merjascih je v slini večja vsebnost feromonov kot pri merjascih drugih sodobnih genotipov in so znani po učinkoviti stimulaciji estrusa ter bukanja mladica in svinjah.
- Zaradi občutljivosti na stres, slabe marmoriranosti in slabih predklavnih postopkov je meso pogosto slabše kakovosti.

SLOVENSKI MESNATI LANDRAS (55)

Pasma slovenski mesnati landras izvira iz Nemčije, zasnovana je bila na terminalnem tipu pasme nemška oplemenjena pasma. Leta 1983 je bilo v Nemčiji kar 91,4 % prašičev pasme nemška landrace, ki so jo do 1969 imenovali nemška oplemenjena pasma. Kot izhodiščna pasma je bila priznana že leta 1893 in je nastala s križanjem avtohtonih pasem prašičev z jorkširom in prašiči bele žlahtne pasme. Po letu 1953 so prašiče nemške oplemenjene pasme, kasneje poimenovane v nemška landrace B, oplemenjevali s pasmo holandski landrace in jo na nekaterih območjih praktično pretopili z njo.

Po uvozu 1968 iz Nemčije smo pasmo imenovali nemška landrace in je služila kot terminalna pasma pri nekontinuiranem tripasemskem križanju. Po uvozu pasem pietren in durok se je uporaba te pasme pri nas zmanjšala. Pasma smo v letu 2004 poimenovali slovenska landrace - linija 55 in jo v letu 2018 poslovenili. Skladno s slovenskim pravopisom smo jo preimenovali v slovenski mesnati landras, da bi poudarili usmeritev pasme. Pri nas pasmo slovenski mesnati landras še vedno vzrejamo kot terminalno pasmo ter jo uporabljamo v tripasemskem (12 x 55) in štiripasemskem križanju (12 x 54). Ker so v Nemčiji pasmo usmerili v maternalno pasmo, smo se leta 2016 odločili, da za osvežitev pasme in preprečevanja parjenja v sorodu občasno kupimo seme dveh ali več merjascev mesnate landras pasme

iz osemenjevalnega središča v Belgiji. V Sloveniji je uvrščena na listo tradicionalnih pasem prašičev.

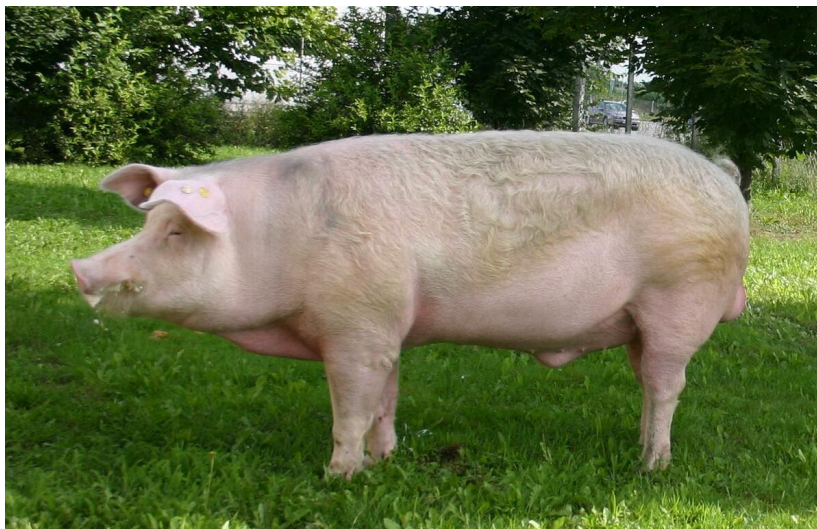
OPIS PASEMSKIH ZNAČILNOSTI

1. Prašiči pasme slovenski mesnati landras so bele barve.
2. Prašiči so srednje veliki do veliki. Imajo veliko zmogljivost rasti.
3. Imajo sorazmeroma manjšo glavo z ravno nosno linijo. Vrat je močan.
4. Uhlji so nekoliko manjši kot pri prašičih pasme slovenski landras, so naprej štrleči in rahlo povešeni.
5. Trup je širok in dolg v primerjavi z drugimi terminalnimi pasmami in krajši v primerjavi z maternalnima pasmama.
6. Pasma je mesnata in ima dobro omišičen hrbet, pleča in šunke. Šunke so nekoliko ožje in daljše ter tako primerne za suhomesnate izdelke.

LASTNOSTI PRIREJE

1. Med terminalnimi pasmami imajo prašiči slovenski mesnati landras solidno velikost gnezda, so dobre matere in imajo dobro mlečnost. V primerjavi z maternalnimi pasmami pa je plodnost nekoliko slabša.
2. Prašiči so ješčji, nekoliko bolj podvrženi zamaščenosti pri krmljenju po volji.
3. Prašiči hitro rastejo in imajo dobro konverzijo krme.
4. Kakovost klavnih trupov je dobra, pri tem je tudi kakovost mesa odlična.
5. Prašiči pitanci te pasme ali križanci so zelo primerni za domačo predelavo ali posebno ponudbo tradicionalnih slovenskih mesnin pri mesarjih.
6. So odporni na stres. Plemenske prašiče in podmladek z recesivnimi alelami za gen RYR1 praviloma izločamo, v kolikor zaradi tega ne zmanjšujemo variabilnosti.

Pasma slovenski mesnati landras je v primerjavi z drugimi sodobnimi pasmami prašičev tipa landrace manj plodna, a v gnezdu je pogosto okrog 10 živorojenih pujskov. Za pasmo je značilna izredno dobra rast. Dnevni prirast pri mladica v preizkusu presega 550 g/dan, pri merjascih pa 850 g/dan, kar je največ v primerjavi z drugimi pasmami, debelina hrbtna slanina pa se giblje okrog 11 mm. Potomce lahko pitamo na večjo maso, a imajo nekoliko slabšo mesnatost na račun večje zamaščenosti. Za doseg dobre mesnatosti je potrebno pitance genotipa, pri katerih so očetje pasme slovenski mesnati landras, v zadnji fazi pitanja krmiti restriktivno.



Slika 6: Merjasec pasme slovenski mesnati landras (Foto: D. Prevalnik)

KRŠKOPOLJSKI PRAŠIČ (88)

Krškopoljski prašič je edina slovenska avtohtona pasma prašičev (slika 7). Ime pasme je vezano na jugovzhodni del Dolenjske, kjer se je pasma razvijala in ohranila vse do danes. V starejših zapisih v literaturi so krškopoljskega prašiča imenovali tudi kot črnopasasti, ali samo pasasti oziroma prekasti (tudi prekec), a se imeni ne uporabljata več. Reja krškopoljskih prašičev je bila v preteklosti usmerjena v prirajo pujskov za prodajo. Reje so bile majhne in niso imele zadostnih površin, da bi lahko spitale prašiče. Kupljene pujske so kupci spitali za samooskrbo družine, zaželena je bila predvsem mast. Podobno težko je tudi dandanes dobiti pitanca krškopoljske pasme.



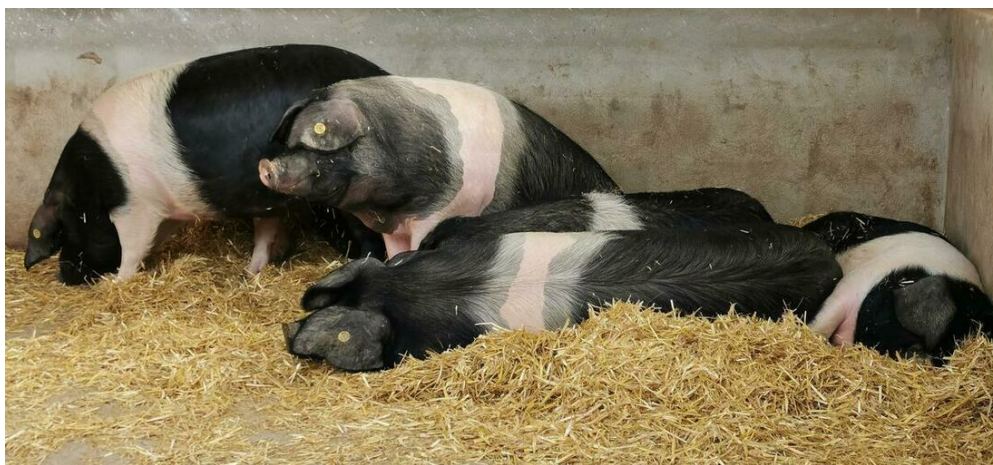
Slika 7: Pasma krškopoljski prašič

Prvi obširnejši opis pasastega oz. prekastega prašiča z območja Krškega polja je iz konca 19. stoletja (Rohrman, 1899). Avtor navaja veliko razširjenost prašičereje na spodnji Dolenjski, še posebno na območju Krškega polja. Prašiči so imeli preko pleč belo liso, ki objema telo kot pas, kar jim je dajalo tudi ime. Zadnji konec telesa je bil povsem črne barve, prednji

pa je bil bolj ali manj bel. Bele lise so bile lahko tudi po prsah, vratu, glavi in prednjih nogah. Glava je bila srednje dolga in bolj ozka z velikimi visečimi ušesi, čelo in rilec pa sta bila ravna. Pasma je odlikovala krotkost, dobra plodnost in materinske lastnosti ter dobra ješčnost in rastnost. Leto dni stare živali so tehtale 125 kg in več, starejše prašiče pa se je dalo spitati do 250 ali 300 kg. Že v času nastanka zapisa so domačo pasasto pasmo oplemenjevali z jorkširskimi merjasci. Rohrman (1899) je opozoril tudi na to, da je značilni barvni vzorec premalo, in da bi se pasma morala imenovati krškopoljski prašič.

Današnji krškopoljski prašič se po obliki ter velikosti glave in ušes precej razlikuje od prašiča, ki ga je opisal Rohrman. Glava je krajša, srednje velika, z dolgimi visečimi ušesi, linija čela in rilca pa je konkavna. Domneva se, da je to posledica oplemenjevanja z angleškima pasmama berkshire in cornwall ter deloma tudi z belo oplemenjeno pasmo (Eiselt in sod., 1972). Pasma je bila v letih 1970 -1990 povsem prepuščena ozkemu krogu rejcev, ki so z njo vztrajali in ni bila deležna nobenega sistematičnega rejskega dela.

V letih 1990 - 1992 so bila opravljena poizvedovanja o ostankih krškopoljskega prašiča na Gorjancih, na območju Brežic in Krškega polja. Ugotovljeno je bilo, da so živali po zunanosti precej neizenačene (Šalehar in sod., 1992). Gnezda so za avtohtono pasmo sorazmerno velika, preveč je mrtvorojenih pujskov, prevelik pa je tudi delež izgub do odstavitve. Svinje imajo slabo vime, ob prvi prasitvi so v primerjavi s sodobnimi pasmami precej starejše. Celotna populacija pasme krškopoljski prašič je precej inbridirana, zato je izredno pomembno, da se ob pripustu dosledno preverja koeficient sorodstva. Po letu 1991 je bil krškopoljski prašič uvrščen med ogrožene slovenske pasme domačih živali. Organizirana je bila genska banka, uvedena so bila osnovna rejska dela in dokumentacija ter odbira po zunanosti. Po letu 2004 se je reja razširila tudi izven izvornege geografskega območja.



Slika 8: Skupina rastočih prašičev krškopoljske pasme

Pasma je izrazito ekstenzivna, saj se je razvijala v skromnih pogojih. Posledica selekcije v takih razmerah so nekatere biološke značilnosti, ki pasmo odlikujejo: izredna odpornost, dobra prilagojenost na skromne razmere reje in prehrane, sposobnost izkoriščanja voluminozne krme, za skromne razmere zadovoljiva plodnost, dobre materinske lastnosti ter odlična kakovost mesa. Meso krškopoljskih prašičev in njihovih križancev je tudi zelo primerno za predelavo v trajne izdelke. V zadnjem času smo v raziskavah potrdili ugodno sestavo maščobnega tkiva, v katerem je bilo več enkrat nenasičenih maščobnih kislin. Enkrat nenasičene maščobne kisline so pri istih količinah zaužite slanine bolj sprejemljive za zdravje

ljudi, hkrati pa ne povzročajo večjih težav zaradi kvarjenja, t.j. pojava žarkosti, kot je to primer pri večkrat nenasičenih maščobnih kislinah. Slanina je bela in čvrsta.

Za ohranjanje in obnovo pasme so se zavzeli rejci, združeni v rejski organizaciji krškopoljski prašič. Skupaj s strokovno pomočjo sodelavcev iz KGZ Novo mesto, ekip na Kmetijskem inštitutu Slovenije in Univerzi v Ljubljani izvajajo aktivnosti na osnovi Rejskega programa za pasmo krškopoljski prašič. Izdelke iz mesa in slanine pitancev pasme krškopoljski prašič poskušajo tržiti pod blagovno znamko Mesnine krškopoljskega prašiča.

OPIS PASEMSKIH ZNAČILNOSTI

1. Krškopoljski prašič je črne barve, z belim pasom preko pleč in prvih nog. Zaradi vnosa genov drugih pasem se pojavljajo tudi druge barve in razporeditve, ki pa se jih praviloma izloča. Pri odbiri za pleme se lahko tolerira nekoliko širši bel pas.
2. Ščetine so močne, bleščeče, ravne, na obarvanih delih telesa temne
3. Glava je manjša do srednja, s širokim čelom, s kratkim rilcem in krajšo konkavno oz. sedlasto nosno linijo. Nekoliko daljšo in ravno nosno linijo ne štejemo med napake. Rilčeva ploskev naj bi bila bela.
4. Ušesa so dolga in viseča.
5. Vrat je srednje dolg in povezan.
6. Pleča so široka in zaprta.
7. Trup je širok, globok, a ne preglobok, in srednje dolg. Dolžina od rilca do sedničnih grč svinje merijo okrog 160 cm, trup pa meri 120 cm. Višina v grebenu znaša 80 cm, v križu pa 85 cm. Širina v prsnem delu znaša 40 cm, v križnem delu pa 35 cm.
8. Hrbet naj bi bil dolg, širok in raven.
9. Križ naj bi bil širok, dolg, s primernim naklonom, dobro povezan s trupom.
10. Zaželeno je, da so stegna sorazmeroma široka, polna in globoka (segajo nizko nad skočni sklep).
11. Noge so močne, suhe in ravne.
12. Biclji so močni in srednje dolgi.
13. Čeprav je vime praviloma slabše razvito, imajo lahko svinje 14 funkcionalnih seskov.
14. Prašiči so mirnega temperamenta. Svinje pa so do svojih pujskov zaščitniške in lahko postanejo nevarne za človeka, če čutijo, da so pujski v nevarnosti.

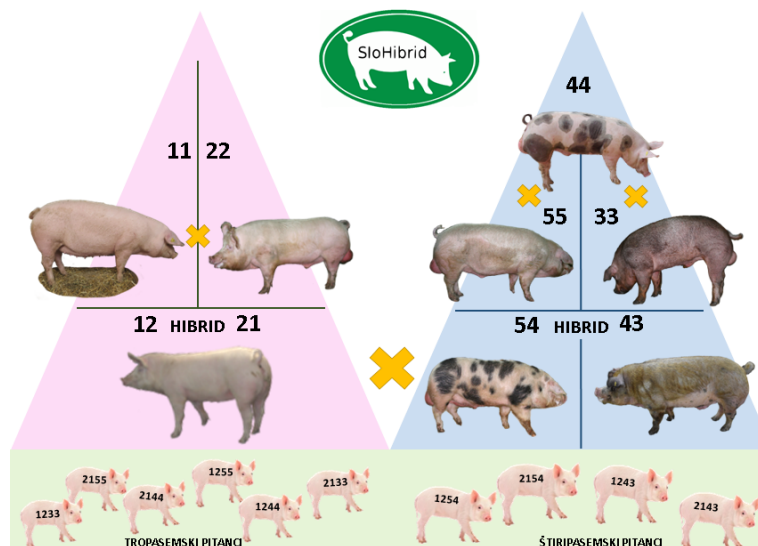
LASTNOSTI PRIREJE

1. Prašiči pasme krškopoljski prašič so veljali za mastni tip prašičev, v novejšem času, ko je prireja mesa postala pomembnejša, pa je pasma v kombiniranem proizvodnem tipu.
2. Pasma je primerna za rejo v zaprtih hlevih, dobro pa se počutijo tudi v hlevih z izpusti ali zunanjo klimo in na prostem.
3. Za svinje velja, da so srednje plodne, pogosto pa so zaradi načina reje in oskrbe izgube sesnih pujskov do odstavitve velike. Med rejami so velike razlike, boljši rejci pa dokazujejo, da je s svinjami krškopoljske pasme mogoče doseči 20 in več živorojenih pujskov na svinjo letno.
4. Zaradi daljše laktacije in zakasnelih pripustov je reprodukcijski cikel pri nekaterih svinjah zelo dolg, praviloma pa lahko računamo tudi 2 gnezdi na svinjo letno.
5. Telesna masa odraslih svinj je srednja in svinje v primerni kondiciji tehtajo med 200 in 250 kg. Merjasci so lahko težji za okrog 50 kg.
6. Prašiči dobro izkoriščajo voluminozno krmo, in sicer svežo, posušeno ali silirano. Travno deteljne mešanice se kosi mlade, pred latenjem trav in so tako pomemben vir proteinov za večino kategorij prašičev. Obrok se dopolni predvsem z energetskimi komponentami.
7. Prašiči pasme krškopoljski prašič imajo dobro rast. Ob obilni krmi se zamastijo, zato jih v drugi fazi pitanja krmimo restriktivno. Tudi ob skromem krmljenju lahko rastejo med 500 in 600 g/dan.
8. Pasma ima kakovostno slanino. Maščobno tkivo je čvrsto, belo in zato primerno za predelavo.
9. Z nenačrtanimi parjenji s sodobnimi pasmami smo verjetno vnesli v populacijo tudi mutirano alelo P za sindrom maligne hipertermije. S tem je povečana tudi občutljivost na stres.
10. Krškopoljski prašiči sodijo med bolj odporne prašiče, vendar pa na sodobne nalezljive bolezni niso neoprotljivi. Tako je pomembno, da se tudi v majhnih čredah držimo biovarnostnih ukrepov.

1.2 Selekcijaska piramida

V osnovi v slovenskem rejskem programu SloHibrid priporočamo izbiro tri- ali štiri-pasemskega nekontinuirana križanja. Izbrane pasme imajo pri križanjih vedno isto pozicijo, pitanci so vedno istega hibrida in zato bolj izenačeni. Delež čistopasemskih pitancev in pitancev maternalnih ali terminalnih hibridov v populaciji je sorazmerno majhen, in sicer naj bi bilo med rastočimi prašiči največ do 15 % prašičev, ki izvirajo iz vzreje plemenskega podmladka, preostalih 85 % pa naj bi bilo pitancev izbranega hibrida. Kadar pa se vzreja plemenskega podmladka razbije na več manjših čred, je delež pitancev zelenega hibrida manjši.

Selekcijska piramida (slika 9) ima vsaj tri nivoje: selekcijski, razmnoževalni in produkcijski nivo. Selekcijnska piramida razporeja reje, ki vzrejajo plemenski podmladek ali uporabljajo plemenske prašiče, reje, ki se ukvarjajo le z vzrejo tekačev ali pitanjem, so del produkcijskega nivoja.



Slika 9: Selekcijnska piramida

Selekcijski nivo (nukleus) je namenjen selekciji in vzdrževanju populacije posameznih pasem. V nukleusu se uvajajo zahtevnejša selekcijska opravila. Zelo pomembna naloga nukleusov je vzreja in vzdrževanje zadostnega števila plemenskih merjascev, s čimer zagotavljajo možnost genetskega napredka. Vzrejajo tudi čistopasemske plemenske mladice za svoje potrebe in potrebe razmnoževalnega nivoja. Pri nukleusih s terminalnimi pasmami se lahko vzreja tudi hibridne merjasce.

Razmnoževalni nivo je v osnovi namenjen vzreji hibridnega plemenskega podmladka, v večjih rejskih programih tudi vzreji čistopasemskih plemenskih prašičev. Pri SloHibridu je ta nivo namenjen vzreji hibridnih plemenskih mladice na vzrejnih središčih, velike reje pa za svoje potrebe vzrejajo tudi čistopasemske svinje.

Produkcijski nivo služi prireji pujskov za pitanje in pitanju. Praviloma se oskrbuje s hibridnimi plemenskimi mladici na razmnoževalnem nivoju in plemenskimi merjasci iz nukleusov s terminalnimi pasmami.

Populacijo plemenskih prašičev v Rejskem programu SloHibrid predstavljajo

- svinje preizkušanih maternalnih pasem in hibridov ter
- merjasci preizkušanih terminalnih pasem in hibridov.

V slovenski rejski program SloHibrid sta vključeni dve maternalni pasmi in tri terminalne pasme. Osnovna shema je tri- ali štiri-pasemska selekcijska piramida. Kot maternalni pasmi uporabljamo pasmi slovenski landras (11) in slovenski veliki beli prašič (22). Pri terminalnih pasmah lahko rejci izbirajo pasmo durok (33), pietren (44) in slovenski mesnati landras (55).

Za vzrejo čistopasemskega plemenskega podmladka skrbijo nukleusi, maternalne pasme se uporabljajo na razmnoževalnem nivoju, katerih osnovni namen je vzreja hibridnih plemenskih mladice. Pasma pietren in slovenski mesnati landras sta se uporabljata pri tripasemskih križanjih in za vzrejo terminalnih merjascev križancev (hibrid 54). Uporaba čistopasemskih plemenskih živalih v drugačnih shemah ni optimalna in priporočljiva, je pa dopustna, saj na tak način ustvarjamo rezervne črede.

Populacije v slovenskem rejskem programu SloHibrid so odprte, kar pomeni, da občasno in načrtno populacije osvežujemo z namenom preprečevanja parjenja v sorodu. Tako je omejen in načrten uvoz genov iz sorodnih populacij v majhnih populacijah smiselno in potreben, vendar pa je potrebno v prvi vrsti skrbeti za ohranjanje biotske raznovrstnosti znotraj populacij z načrtnim izvajanjem parjenj. Le na tak način izkoristimo prilagojenost plemenskih živali in njihovih potomcev na razmere v naših rejah. Genetska variabilnost pa je tudi predpogoj za doseganje genetskega napredka.

HIBRID 12 IN 21

Hibrid 12 (slika 10) je ime za križance, ki so rezultat parjenja med svinjami pasme slovenski landras in merjasci pasme slovenski veliki beli prašič. Ko pa sta vlogi maternalnih pasem zamenjani, dobimo mladice hibrida 21. Pri obeh križanjih se za pleme vzrejajo samo mladice. Svinje obeh hibridov uporabljamo za prirejo pujskov za pitanje. Z vzrejo hibrida 21 bolj izkoristimo svinje pasme slovenski veliki beli prašič, ki bi jih sicer lahko uporabili samo za prirejo pujskov za pitanje. Populaciji obeh izhodiščnih pasem sta tako lahko po velikosti izenačeni, kar je za selekcijo maternalnih pasem ugodno.



Slika 10: Svinje hibrida 12

Maternalna hibrida sta si po izgledu in prireji podobna. Izbira hibrida je bolj odvisna od velikosti posamezne populacije in prireje pri maternalnih pasmah. Izgled hibrida ima pri odbiri manjši pomen kot pri čistopasemskih svinjah. Vsekakor je pomembno, da je izgled hibrida pričakovano in ne vzbuja suma o napačnem poreklu. Večji poudarek pri odbiri je dan funkcionalnim lastnostim zunanosti in prireji. Da bi pravilno določili genotip pri plemenskem podmladku in plemenskih prašičih, ki jih po pasemskih značilnostih ne moremo zagotovo ločiti, jih rovašimo. Rejcem, zlasti v manjših rejah, se priporoča, da se odločijo za svinje le ene pasme ali hibrida in izbere primerni genotip merjascev ali semena glede na namen reje.

OPIS ZNAČILNOSTI SVINJ MATERNALNIH HIBRIDOV

1. Prašiči hibridov 12 ali 21 so bele barve. Na koži naj ne bi bilo črno ali rjavo obarvanih delov, prav tako ne pričakujemo obarvanih ščetin.
2. Telo je podobno kot pri maternalnih pasmah. Je dolgo in nekoliko ožje, kot smo vajeni pri terminalnih pasmah ali pitancih.
3. Prašiči imajo lahko in srednjo dolgo glavo, rahlo ubočeno nosno linijo.
4. Uhlji nekoliko manjši kot pri slovenski landras in večji kot pri pasmi slovenski veliki beli prašič. Uhlji so naprej štrleči, ko pa so živali vznemirjene, pa so uhlji precej privzdignjeni.
5. Prašiči so veliki, trup je dolg in globok. Imajo veliko zmogljivost rasti. Odbira se mladice, ki imajo skladno telo, močan hrbet in dobro konstitucijo.
6. Imajo srednje dolge in močne noge. Odbiramo mladice s korektno stajo, simetričnimi in dobro razvitimi parklji. Šunke so podolgovate, nizko priptete, široke ob hrbtu in na straneh.
7. Liniji seskov naj bi se začeli precej spredaj in bili ravni z vsaj 14 funkcionalnimi in enakomerno porazdeljenimi seski.
8. Svinje imajo dolgo življenjsko dobo.
9. So mirne, sproščene in zvedave živali. Ob pravilni vzreji so svinje manj občutljive na stres.
10. Maternalne hibride po zunanosti težko ločimo od drugih belih pasem, zato jih označujemo z rovaši.

LASTNOSTI PRIREJE MATERNALNIH HIBRIDOV

1. Hibridne svinje imajo odlična plodnost, kar je posledica heterozisa. So dobre matere in imajo odlično mlečnost. Pričakujemo večja gnezda, manjše izgube in manjše težave ob ponovni obrejitvi.
2. Prašiči maternalnih hibridov imajo hitro rast in dobro konverzijo krme. Imajo veliko zmogljivost rasti.
3. Prašiči so ješči, so nekoliko bolj podvrženi zamaščenosti pri krmljenju po volji.
4. Maternalna hibrida sodita med mesnate hibride, a je mesnatost nekoliko manjša kot pri potomcih iz tri- ali štiri-pasemskega križanja. Kakovost mesa je dobra.
5. Za kastrate in izločene mladice se priporoča pitanje na večjo maso in predelavo v suhomesnate izdelke.

Oba hibrida odlikuje odlična plodnost, mlečnost in materinske lastnosti. Njihova plodnost je v primerjavi s pasmo slovenski landras za okrog tretjino živorojenega pujska v gnezdu boljša. Živali dosegajo solidno rast, a imajo nekoliko slabšo mesnatost, ki je značilna in do določene mere tudi dobrodošla lastnost za maternalne pasme in hibride.

HIBRID 54

Hibrid 54 (staro ime linija 54) je ime za križance, ki so produkt križanja med svinjami pasme slovenski mesnati landras in merjasci pasme pietren. Uporabljamo jih kot hibridne merjasece v štiripasemskih križanjih, ki jih odlikuje zlasti dobra mesnatost ob pogoju restriktivnega krmljenja. Potomci matere hibrida 12 in očeta hibrida 54 so izredno odporni, saj je bilo v poskusu ugotovljeno, da je pitanec genotipa 1254 najbolj prilagojen našemu okolju, kar se kaže v majhnih izgubah živali med pitanjem.

LASTNOSTI PRIREJE HIBRIDA 54 IN NJIHOVIH POTOMCEV IZ ŠTIRIPASEMSKEGA KRIŽANJA

1. Za pleme se uporabljajo samo merjasci, tudi potomcev ne odbiramo za pleme.
2. Merjasci ejakulirajo večjo količino semena, druge lastnosti plodnosti niso pomembne.
3. Prašiči hibrid 54 in njihovi potomci imajo veliko zmogljivost rasti.
4. Potomci iz parjenj s svinjami maternalnih hibridov hitro rastejo, so ješči, zato se jih v zadnjem delu pitanja krmi omejeno. Praviloma dobro izkoriščajo krmo.
5. Ob omejenem krmljenju v zadnji fazi pitanja lahko dosežejo odlično mesnatost.
6. So manj občutljivi na stres, prisotnost mutirane alele P pri genu RYR1 je možna, zato predlagamo preveritev.
7. Prašiči hibrida 54 so primerni za pitanje na večjo maso. Ob nekoliko večji zamaščenosti lahko dobimo dobro marmorirano meso, kar prispeva k boljši kakovosti mesa.



Slika 11: Merjasec hibrida 54