

Univerza v Ljubljani
Biotehniška fakulteta
Oddelek za zootehniko



GENOTIPI IN VZREJNA SREDIŠČA PRAŠIČEV V SLOVENIJI



Izdajatelj:

Univerza v Ljubljani, Biotehniška fakulteta, Oddelek za zootehniko,
Enota za prašičerejo

Uredili:

prof. dr. Milena Kovač, doc. dr. Špela Malovrh

Za vsebino in jezikovno pravilnost prispevkov so odgovorni avtorji.

Prelom in priprava za tisk:

Suzana Krhlanko, Anita Ule

Oblikovanje:

Suzana Krhlanko, Anita Ule

Tisk:

Biotehniška fakulteta, Oddelek za zootehniko, Enota za prašičerejo

1. izdaja

Naklada 200 izvodov

Domžale, 2022

PREDGOVOR

Pred vami je knjižica, ki opisuje sodobne pasme in hibride prašičev, ki jih ponuja rejski program SloHibrid, v nadaljevanju pa predstavljamo rejce, ki vzrejajo plemenski podmladek. Če želimo stanje v panogi izboljšati, si morate rejci zaupati in sodelovati. Pri tem vam strokovne službe na Kmetijsko gozdarski zbornici in njenih zavodih, Kmetijskem inštitutu Slovenije, na mariborski Fakulteti za kmetijstvo in biosistemske vede ter Veterinarski in Biotehniški fakulteti ponujajo pomoč. Delavci na raziskovalnih, pedagoških in svetovalnih institucijah pa moramo čutiti, da si naše sodelovanje želite, da vam naše znanje in spoznanja služijo. Za prašičerejsko panogo služimo kot razvojna služba, ki jo mora imeti vsako podjetje. Proizvodni del v uspešnih podjetjih tesno sodeluje in preverja dosežene rezultate.

Rejci prašičev imate možnost, da samostojno iščete informacije kjerkoli želite. Splet je res velika zakladnica znanj, a morda še večja vreča zavažanj, prikritega trženja ali celo laži. V tujini sodelovanje rejcev pomeni tudi izmenjavo izkušenj tako pri gradnji hlevov, opremi in praksah pri posameznih rejskih opravilih. Zelo dobro je slišati in poskušati vpeljati pri kolegu preverjene postopke in najceneje se je učiti na tujih napakah.

Plemenski prašiči naših pasem in hibridov so v naših pogojih reje uspešni. Morda boste zasledili, da v tujini v povprečju pričakujejo že 30 odstavljenih pujskov na svinjo letno. V tistih rejah imajo vzpostavljen sistem prestavljanja pujskov, postopke dodatnega krmljenja ali celo vzreje pujskov na "umetni svinji". V manjših družinskih rejah pa je oskrba pujskov iz večjih gnezd težje izvedljiva. Vseeno reje dokazujejo, da lahko odstavimo tudi na kmetijah v povprečju 12 pujskov na gnezdo, kar bi pri 2,2 prasitve na svinjo letno pomenilo, da na svinjo letno dobimo 26,4 odstavljenega pujska. Rezultat poleg pridnih rok zahteva tudi izostreni dar za opazovanje in posluh za potrebe prašičev.

Kar nekaj vzrejnih središč ima zgledne rezultate, zato verjamemo, da ponujajo tudi kakovostni plemenski podmladek. Promet prašičev je potrebno zmanjšati na minimum. To pomeni, da prašičev ne vozimo od daleč. Zlasti plemenski podmladek kupujemo od enega dobavitelja: najbrž bomo morali plemenske mladice kupovati v drugi reji kot merjasce. Ob vsakem nakupu pa preverjamo zdravstveno stanje kupljenih živali, istočasno pa moramo poznati zdravstveno stanje lastne črede.

Vzrejna središča, ki imajo med kupci tudi vzorčne kmetije s kontrolo prireje, so v prednosti pri vzreji plemenskega podmladka, saj se pri genetskem vrednotenju poleg meritev na vzrejnem središču upoštevajo podatki

plemenskih svinj v okolju, v katerem bodo uporabljene za prirejo pujskov za pitanje. Vodenje dokumentacije zahteva nekaj dela, posredovanje podatkov v centralno zbirko nekaj poguma, a rejcu nudi dober pregled nad posameznimi plemenskimi živalmi in čredo, primerjavo z drugimi rejci v kontroli in njegove podatke se uporabi pri genetskem vrednotenju, ki je osnova za odbiro in izločevanje plemenskih živali. Odbira živali na osnovi podatkov, zbranih v njihovem okolju je idealna.

S publikacijo želimo nagovoriti k pogostejšim nakupom plemenskega podmladka na specializiranih vzrejnih središčih in nakupom semena na naših osemenjevalnih središčih. Pravilna izbira pasme ali hibrida plemenskega podmladka in ohranitev zdravja z izvajanjem biovarnosti sta predpogoja za uspešno rejo. Cena prašiča, ki ga boste namenili za pleme, praviloma ne sme biti prvi kriterij pri nakupu. Samec, ki se objavlja preko oglasov, je pitanec neznanega genotipa, ki se je naključno ali načrtno izognil kastraciji. Da bi se izognil nizkemu plačilu na liniji klanja, ga rejec prodaja za pleme. Na vzrejnem središču pa preverjeno kot plemenski podmladek odbirajo kakovostne merjasce, imajo znan genotip, poreklo, uspešno zaključen preizkus in znano skupno plemensko vrednost. Zagotovo lahko trdim, ker sem v svojem življenju pregledala že številne plemenske vrednoti prašičev, in to ne samo slovenskih, da so izločeni merjasci na vzrejnem središču boljši od samcev iz pitališča.

Dragi rejci! Sodelujte med seboj, vzpostavite pogodbene odnose z dobavitelji in kupci vaših prašičev, sodelujte pri oblikovanju zakonodaje in pravil dobre prakse, in cenite domače znanje in izkušnje. Posamezne bilke je lahko lomiti, dobro povezan snop pa je nezlomljiv. Med seboj ste lahko prijatelji in se pogosto srečujete, morda se ne morete prenašati in se izogibate srečanjem, a bodite tesni poslovni partnerji in pri tem nikogar ne izključujte.

prof. dr. Milena KOVAČ

POPULACIJA V KONTROLI

V prašičerejsko razvitih državah je dokazano in upoštevano, da nobena čistopasemska žival ni konkurenčna za prirejo dobrega pitanca, priporočena so nekontinuirana tri- ali štiri-pasemska križanja. Pri selekciji smo bolj uspešni, če pasme specializiramo: pri maternalnih pasmah izboljšujemo predvsem lastnosti plodnosti in materinske lastnosti, pri terminalnih pa klavne lastnosti, pitovne lastnosti pa so pomembne pri obeh skupinah pasem.

Prednosti križanj pri pravilno zastavljenem programu križanja so znane in znatno prispevajo k donosnosti reje. Med najpomembnejše prednosti štejemo heterozis in kombinacijo lastnosti. Heterozis je največji pri lastnostih plodnosti in preživetju, medtem ko pri rasti in klavnih lastnostih pri križanju pridobimo največ na račun kombinacij lastnosti. Tako pasma pietren prinaša veliko mesnatost, maternalni hibrid številčna gnezda in dobro rast, pitanci pa bodo rasli nekako na sredini med staršema, tudi mesnatost bo manjša kot pri očetu in večja kot pri materi. Prašičerejem, usmerjenim v prirejo pitancev, ni potrebno preverjanje sorodstva med svinjo in merjascem, lahko uporabljajo mešano seme merjascev izbranega terminalnega genotipa in na ta način zelo poenostavijo opravila ob pripustu.

Najbolje se lastnosti kombinirajo pri komplementarnih pasmah - pasmah, za katere je bilo na osnovi poskusov dokazano, da se dobro dopolnjujejo. Z naključnimi parjenji težko poiščemo dobre komplementarne pasme, pričakujemo pa jih lahko, če so odbrane znotraj istega rejskega programa, ker so tam tudi preverjene.

Pri nekontinuiranih križanjih imajo pasme stalno mesto in s tem stalno vlogo v selekcijski piramidi. Pri prašičih delimo pasme na maternalne in terminalne pasme. Namen maternalnih pasem je vzreja hibridnih mladice, ki so namenjene za prirejo pitancev, ali pa so redkeje tudi same matere pitancem.

OPIS PASEM

Slovenski rejski program SloHibrid skrbi za dve maternalni pasmi, in sicer za pasmo slovenski landras in za pasmo slovenski veliki prašič. Pri terminalnih pasmah imamo na izbiro tri pasme. Najbolj razširjen je pietren, redkeje se uporablja slovenski mesnati landras, ponovno pa smo vzpostavili rejo pasme durok.

SLOVENSKI LANDRAS (11)

Pasma slovenski landras sodi v pasemsko skupino landras. Ta pasma je pomembna za našo prašičerejo, ker se je po uvozu plemenskih prašičev pasme landras iz Švedske v letu 1958 pričela sodobna intenzivna reja prašičev v Sloveniji. Občasno smo uvozili genetski material iz Švedske, Norveške, Kanade, Danske, po letu 2005 vse pogosteje tudi iz Nemčije in Avstrije. Podobnost različnih pasem iz pasemske skupne landras se ne kaže samo v videzu, ampak tudi v podobni prireji. Vsi so pri landras pasmah izboljševali plodnost, na Švedskem pa so dali poudarek tudi konstituciji, kakovosti nog in zdravju. Pasma slovenski landras je podobna pasmi švedski landras, ki je imela pri nastanku pasme slovenski landras pomembno vlogo. Svinje (slika 1) so skrbne matere. Pasma smo v letu 2004 poimenovali slovenska landrace - linija 11 in jo v letu 2018 poslovenili. Skladno s slovenskim pravopisom smo jo preimenovali v slovenski landras. Poznamo jo tudi po numerični kodi 11 ali kratici SL. Slovenski landras je v Sloveniji uvrščena na listo tradicionalnih pasem prašičev.



Slika 1: Svinja pasme slovenski landras (Foto: D. Prevalnik)

Pasma slovenski landras je srednje velika do velika sodobna mesnata pasma prašičev in je bele barve. Koža je prekrita z redkimi in nežnimi ščetinami. Ima velika viseča ušesa, glavo z ravno nosno linijo, telo pa je dolgo in nekoliko zašiljeno (trapezaste oblike) ter na srednje visokih močnih nogah. Ima ožji hrbet in podolgovate šunke. Pasma je srednje zahtevna glede prehrane in uhlevitve. Je primerna tudi za rejo na prostem.

Pasma odlikujejo lastnosti plodnosti, svinje so izredne matere, izgube puijskov so majhne, živali imajo veliko zmogljivost rasti. Pri obilnejšem kr-

mljenju se živali bolj zamastijo. So močnejše konstitucije in so manj občutljive, če jih primerjamo s prašiči drugih pasem. Za prirejo pujskov za pitanje so manj primerne, saj jih hčere hibrida 12 prekašajo pri lastnostih plodnosti, preživitveni sposobnosti pujskov, materinskih lastnostih, odpornosti, dolgoživosti in celo rasti. V primerjavi z maternalnimi hibridi so gnezda manj izenačena, zato je lahko več izgub pri pujskih in tudi kasneje pri rastočih prašičih.

OPIS PASEMSKIH ZNAČILNOSTI

1. Prašiči pasme slovenski landras so bele, rahlo rožnate barve. Ščetine imajo kratke, tanjše, nežne in bele barve. Koža ali ščetine naj ne bi imele črno obarvanih delov.
2. Prašiči so srednje veliki do veliki, trup je dolg in globok. Imajo skladno telo, močan hrbet in dobro konstitucijo.
3. Prašiči imajo lahko in srednjo dolgo glavo, ravno nosno linijo z ožjim ter nekoliko daljšim rilcem brez gub. S starostjo nosna linija postane rahlo konkavna.
4. Uhlji so veliki, močno povešeni naprej in zakrivajo oči.
5. Vrat je lahek, srednje dolžine.
6. Imajo srednje dolge in močne noge. Kosti močne, a ne pregrobe. Parklji so simetrični, dobro razviti. Biclji so močni in ne predolgi. Omogočajo mehko hojo.
7. Šunke so podolgovate, nizko priptete, široke ob hrbtu in na straneh.
8. Linija seskov naj bi se začela precej spredaj. Seski naj bi bili razvrščeni v dveh ravnih linijah z vsaj 14 funkcionalnimi in enakomerno porazdeljenimi seski.
9. Za pleme ne odbiramo svinj in merjascev s slepimi ali invertiranimi seski.
10. Svinje so ob primerni oskrbi dolgožive.
11. So mirne in sproščene živali.

LASTNOSTI PRIREJE

1. Odrasli merjasci tehtajo med 225 kg in 320 kg, telesna masa odraslih svinj pa znaša med 200 kg in 270 kg. Pasma ima veliko zmogljivost rasti. Čistopasemski prašiči, ki jih ne vključimo v vzrejo plemenskega podmladka, so primerni tudi za pitanje na večjo maso (160-170 kg).
2. Med pasmami imajo svinje slovenske landras odlično velikost gnezda, so skrbne matere in imajo dobro mlečnost.
3. Izgube pujskov so manjše v primerjavi z drugimi pasmami in nekoliko večje kot pri svinjah maternalnih hibridov.
4. Dnevni prirast mladic od rojstva do odbire je nad 550 g/dan, debelina hrbtne slanine pa nad 11 mm. Naj tu omenimo, da je pri mladicah zaželeno počasnejša rast kot pri pitancih, vendar pa naj bi od rojstva do odbire rasle med 600 in 700 g/dan.
5. Prašiči so ješči. Za pasmo je značilna dobra rast. Pitanci ob primernem krmljenju z lahkoto priraščajo več kot mladice v vzreji.
6. Kakovost klavnih trupov je dobra. Pasma se uvršča med mesnate pasme, a so prašiči ob krmljenju po volji nekoliko bolj zamaščeni od pitancev terminanih genotipov ali njihovih potomcev.
7. Prašiči pitanci te pasme ali križanci so zelo primerni za domačo predelavo ali posebno ponudbo pri mesarjih.
8. Kakovost mesa je zelo dobra.
9. So odporni na stres. Plemenske prašiče in podmladek z morebitnimi recesivnimi alelami gena *RYR1* praviloma izločamo, v kolikor zaradi tega ne zmanjšujemo variabilnosti.

Svinje pasme slovenski landras (slika 1) uporabljamo predvsem kot matere pri vzreji mladic hibrida 12 in vzrejo čistopasemskih plemenskih mladic in merjascev. Priporočamo jih rejcem, ki so pripravljene vzrejati plemenski podmladek in lahko zagotovijo nadstandardno oskrbo. Nikakor pa ne priporočamo, da jih rejci redijo v mešanih skupinah s svinjami hibrida 12 in še manj s pitanci. Plemenske merjasce (slika 2) uporabljamo le za vzrejo plemenskega podmladka pri pasmi slovenski landras ali kot očete pri vzreji mladic hibrida 21.



Slika 2: Merjasec pasme slovenski landras (Foto: D. Prevalnik)

Preostale potomce tako pasme 11 kot hibrida 12 pa lahko pitamo na večjo maso. Pitanci maternalne pasme se lahko zamastijo. Ob restriktivnem krmljenju pa lahko dosežemo tudi zadovoljivo mesnatost. Mesnatost je pričakovano nižja kot pri pitancih tri- ali štiri-pasemskega nekontinuiranega križanja.

SLOVENSKI VELIKI BELI PRAŠIČ (22)

Pasma sodi v pasemsko skupino large white ali jorkšir. Merjasce te pasme so uvažali iz Anglije že proti koncu 19. stoletja in se je na Slovenskem uporabljala že pri oplemenjevanju krškopoljskega prašiča. Kasneje smo uvažali plemenske žvali iz Norveške, Švedske in Kanade, po letu 2004 tudi iz Danske. Kot samostojno populacijo smo pasmo large white vzpostavili po uvozu leta 1967 iz Velike Britanije. Po letu 2008 smo plemenske živali nakupovali pretežno iz Avstrije, Nemčije in Danske.

Najprej smo jo imenovali large white, ko pa so leta 1998 na farmi Ihan uvozili še terminalni tip te pasme iz Velike Britanije, smo pasmo poimenovali large white - linija 22. Pasma, ki smo jo v letu 2006 poimenovali slovenski veliki beli prašič, poznamo tudi po numerični kodi 22 ali kratici SVB. Terminalni tip pasme large white (linijo 66) smo v Sloveniji opustili, zato ni bilo več potrebe po imenovanju linije. Na podlagi lastnosti plodnosti se uporablja kot maternalna pasma in je v Sloveniji uvrščena na listo tradicionalnih pasem prašičev.

Prašiči pasme slovenski veliki beli prašič so velikega okvirja, telo imajo dolgo in pravokotne oblike. Med slovenskimi pasmami jo prepoznamo

zlasti po srednje velikih in pokončnih uhljih ter ubočeno nosno linijo. Prašiči so dobro omišičeni, a se pri krmljenju po volji lahko tudi zamastijo.

Pasma slovenski veliki beli prašič je poznana po odlični plodnosti. Čistopasemski pujski so tudi nekoliko lažji in občutljivi, zato lahko pričakujemo večje izgube ob rojstvu in v času laktacije. Svinje imajo dobre materinske lastnosti. Rast je dobra in zelo primerljiva s pasmo slovenski landras. Klavne polovice so ob restriktivnem krmljenju v zadnji fazi pitanja mesnate. Pasma je zahtevna glede rejskih razmer in prehrane. Prašiči so aktivni in imajo živahen temperament.

OPIS PASEMSKIH ZNAČILNOSTI

1. Prašiči pasme slovenski veliki beli prašič so bele barve. Telo je dolgo in pravokotno oblikovano. Imajo raven in širok hrbet.
2. Glava je srednje dolga z ubočeno nosno linijo in s širokim ter nekoliko daljšim rilcem brez gub. Imajo majhne oči.
3. Uhlji so srednje velikosti in pokončni, rahlo nagnjeni naprej in ne zakrivajo oči.
4. Vrat je dolg, nežen, poln, enakomerno prehaja do pleč. Prsni koš je globok in širok.
5. Živali so dobro omišičene.
6. Noge so dolge, ravne z močnimi sklepi ter srednjimi parklji, ki dobro podpirajo živali.
7. Linija seskov naj bi se začela precej spredaj. Seski naj bi bili razvrščeni v dveh ravnih linijah z vsaj 14 funkcionalnimi in enakomerno porazdeljenimi seski.
8. Za pleme ne odbiramo svinj in merjascev s slepimi ali invertiranimi seski.
9. Svinje so ob primerni oskrbi dolgožive.
10. So živahne, temperamentne živali, ki se rade gibajo.



Slika 3: Merjasec pasme slovenski veliki beli prašič (Foto: D. Prevalnik)

Svinje pasme slovenski veliki beli prašič uporabljamo predvsem za vzrejo hibridnih mladic 21 in vzrejo čistopasemskih plemenskih mladic in merjascev. Plemenske merjasce uporabljamo za vzrejo plemenskega podmladka pri pasmi in predvsem za vzrejo plemenskih mladic hibrida 12.

LASTNOSTI PRIREJE PRAŠIČEV SLOVENSKI VELIKI BELI PRAŠIČ

1. Odrasli merjasci tehtajo med 300 kg in 450 kg, telesna masa odraslih svinj pa znaša med 250 kg in 350 kg. Pasma ima veliko zmogljivost rasti.
2. Svinje pasme slovenski veliki beli prašič so poznana kot zelo plodna. Poznane so po vzdržljivosti, odličnih materinskih lastnostih, mlečnosti in dobri prireji. Zato jo uporabljamo kot maternalno pasmo pri vzreji hibridnih mladic.
3. Je aktivna pasma, ki ima rada strukturirano voluminozno krmo in jo dobro izkorišča.
4. Rastnost prašičev je odlična in prašiči dobro izkoriščajo krmo.
5. Kakovost trupov je dobra. Pasma uvrščamo med mesnate pasme, a se kot maternalna pasma nekoliko bolj zamasti, če je ne krmimo omejeno.
6. Kakovost mesa je dobra.

DUROK (33)

Pasma durok je nastala v 19. stoletju v vzhodnem delu Združenih držav Amerike. Za prednike te pasme najpogosteje omenjajo rdeče afriške prašiče z obalnega območja Gvineje in rdečerjave prašiče iz Španije. Znana sta bila dva tipa durok pasme: rdeči jersey (veliki in robustni prašič) in durok (manjši in mesnati prašič). Zdajšnji prašiči so nastali s križanjem med obema tipoma. Pasma durok je ena med bolj razširjenimi terminalnimi pasmi prašičev na svetu. V Sloveniji jo vzrejamo od leta 1982, populacijo smo vzpostavili na uvozu živali iz Kanade. To je edina pasma, ki je ob vzpostavitvi nukleusov na kmetijah nismo prenesli na kmetije. Z ukinitvijo farme Podgrad smo rejo čistopasemskih svinj opustili.

V Sloveniji smo imeli dolgoletne izkušnje s pasmo durok kot terminalno pasmo. Tako smo po ukinitvi nukleusov za pasmo durok na farmi Ihan in Podgrad uporabljali le terminalne merjasce, vzrejene v tujih populacijah. Pred letom 2003 smo nakupe plemenskih prašičev opravili v skandinavskih državah in Kanadi, kasneje pa na Danskem, Avstriji in Nemčiji. Ponovni nakup mladic pasme durok je bil izvršen leta 2021 iz Nemčije. Glede na zanimanje predelovalcev za predelavo težkih pitanih prašičev se na novo vzpostavlja nukleus za pasmo durok.

Prašiči pasme durok so rdečerjave barve. Imajo viseče, nekoliko manjše uhlje in značilne obrazne gube. Telo je srednje dolgo in srednje široko, hrbtna linija je bila v preteklosti nekoliko izbočena, danes pa je praviloma ravna. Značilne so močne in visoke noge z dolgo ozko šunko.



Slika 4: Merjasec pasme durok

Pasma durok je na splošno veljala za slabše plodno pasmo. Odlikuje pa jo velika sposobnost rasti (zmogljivost rasti oziroma končna velikost živali),

dobra rastnost in ugodna mesnatost. Ima večji delež intramuskularne maščobe, kar ima pozitiven vpliv na senzorične lastnosti. Je odporna na stres in ima dobro kakovost mesa.

OPIS PASEMSKIH ZNAČILNOSTI

1. Barva pri pasmi durok je rdeča, a je za pasmo značilna velika variabilnost: od svetlo rdeče, skoraj rumene, do zelo temno rjave, skoraj črne. Barva prašičev ni povezana s prirejo. Prašiči v Sloveniji so temnejše obarvani.
2. Telo je srednje dolgo, globoko in ravno ali rahlo izbočeno. Hrbet je dolg in zmerno širok. Ledja so izbočena, široka, dolga, zelo omišičena in bolj izstopajoča na sredini dolžine.
3. Uhlji so srednje veliki do manjši, nekoliko privzdignjeni, štrleči vnaprej in konicami upognjenimi navzdol.
4. Glava je glede na velikost telesa majhna, med očmi široka, rahlo vbočeno nosno linijo, s kratkim in zoženim, nekoliko širšim in dvignjenim rilcem.
5. Vrat je močan, kratek, globok in rahlo upognjen. Kožna guba pod vratom je majhna in fina.
6. Noge so dolge, močne in ravne. Prašiči imajo kratka, ravna prsta in močne parklje.
7. Šunke so omišičene in podolgovate.
8. Rebra so dolga in globoka, trebuh je v razmeroma ravni spodnji liniji.

Je tujerodna pasma, ki jo je zaradi zaprtja dveh selekcijskih farm v Sloveniji selekcija nekoliko zaobšla. V selekcijskih hišah po svetu je pasma durok zelo napredovala tako v plodnosti kot v rasti in je zelo cenjena zaradi kakovosti mesa. V Sloveniji uporabljamo predvsem merjasce pasme durok, zato nam služi kot terminalna pasma.

LASTNOSTI PRIREJE

1. Odrasli merjasci tehtajo v povprečju okrog 400 kg, odrasle svinje pa okrog 350 kg. Za pasmo velja, da ima veliko odraslo velikost in veliko zmogljivost rasti.
2. Sodobne linije te pasme so tudi plodne, lahko vzredijo tudi 15 pujskov na gnezdo. Pri pasmi opazamo tudi izboljšane materinskih lastnosti. Kot maternalne pasme se uporabljajo v zahevnejših okoljih.
3. Rastoči prašiči so zelo ješči in dobro izkoriščajo krmo.
4. Mladice so hitro rastne in zgodaj spolno dozori.
5. Pitanci in potomci križanj imajo odlične klavne lastnosti in odlične senzorične lastnosti mesa. Ker se lahko nekoliko bolj zamastijo, jih v zadnji fazi pitanja krmimo restriktivno.
6. Prašiči pasme durok so robustni, odporni na bolezni in primerni za rejo v vročem podnebj.

PIETREN (44)

Po izvoru je to belgijska pasma prašičev, ki je nastala ob koncu prve svetovne vojne. Natančen nastanek pasme ni znan. Pasma je postala pomembna v šestdesetih letih in se po svetu najpogosteje uporablja kot terminalna pasma za križanja. Ime pasme smo v letu 2018 poslovenili v pietren. Pasma označujemo z numerično kodo 44 ali kratico P. V Slovenijo smo prašiče pasme pietren uvozili 1982 iz Avstrije in ima tako že 40-letno tradicijo kontinuirane reje. Občasno smo uvozili prašiče pasme pietren predvsem iz Nemčije in Avstrije, poskusni uvoz iz Belgije je bil neuspešen. Pasma uporabljamo kot terminalno pasmo, vendar pa pri pitancih, ki nosijo 50 % genov pasme pietren, lahko pridejo do izraza slabe lastnosti te pasme. Tako je bolj zaželena pri vzreji terminalnih, očetovskih hibridov. V Sloveniji je preizkušen in v uporabi hibrid 54.

OPIS PASEMSKIH ZNAČILNOSTI

1. To je bela pasma prašičev s črnimi lisami različnih velikosti in oblik. Črne lise so svetlo obrobljene s črno kožo, prekrito z belimi ščetinami. Delež različnih barv je zelo variabilen, in sicer so lahko prašiči povsem beli ali celo črni.
2. Prašiči pasme so srednje velikosti. Telo je krajše do srednje dolgo, pravokotne oblike, čvrsto in omišičeno.
3. Glava je relativno lahka in majhna, srednja široka in ravna nosna linija.
4. Uhlji so kratki, široki, naprej štrleči v skoraj ravni liniji in na zunanjih konicah zavihani navzgor.
5. Vrat je relativno kratek in šibkejši. Pleča izstopajo in so zelo omišičena.
6. Hrbet je raven, gladek in zelo širok. Boki so čvrsti in nabiti. Ledja so široka in dobro omišičena. Rep je pripet sorazmeroma nizko, nad njim pa je značilna vboklina.
7. Ima izrazito izbočene, skoraj okrogle in omišičene šunke. Zaradi izrazite omišičenosti lahko opazimo rahlo nagubano kožo trupa. Prašiči imajo bolj strmo stojo.
8. Vime naj bo dobro razvito in plemenski prašiči naj imajo vsaj 12 funkcionalnih seskov.
9. Živali imajo ravne, tanke in kratke noge kot večina sodobnih pasem.
10. Spodnja linija telesa je ravna, praktično vzporedna hrbtne liniji in čvrsta.
11. Prašiči so živahni, temperamentni in občutljivi na stres.

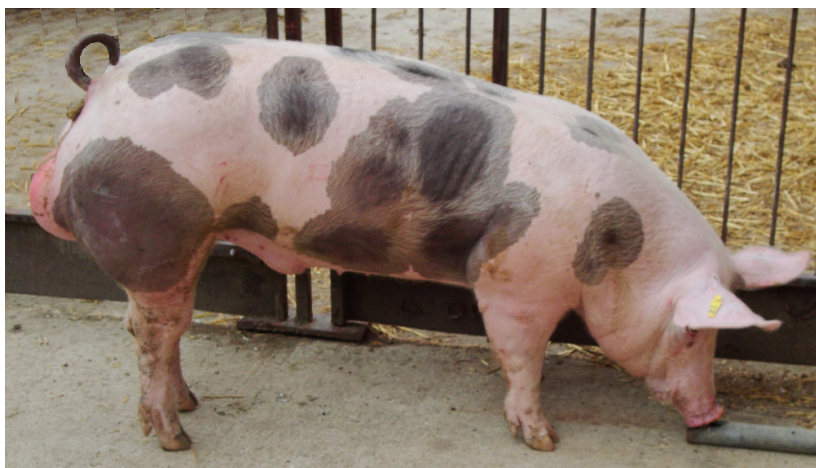
Prašiči pasme pietren so na splošno poznane po slabši plodnosti, slabi rastnosti, izredni mesnatosti, slabi kakovosti mesa in veliki občutljivosti. Ta najbolj mesnata pasma prašičev na svetu je s selekcijskim delom v zadnjem času dosegla veliko boljše rezultate. Pri uvozu pasme pietren iz selekcijske hiše BHZP smo tudi v Sloveniji dobili hitreje rastne prašiče, ki so bili na stres manj občutljivi. Plodnost se je tako pri samicah in sam-

cih izboljšala. Število živorojenih pujskov v gnezdu se približuje številu 10. Dnevni prirast pri ženskih živalih je v primerjavi s pasmo slovenski landras od 50 do 100 g/dan manjši. Pri starosti 200 dni so v primerjavi s pasmo slovenski landras lažji za okrog 15 kg. Tudi slanina je za okrog 3 mm tanjša. Mesnatost križancev s pasmo pietren ponavadi presega 60 % in s tem uvršča trupe v najvišji tržni razred.

LASTNOSTI PRIREJE

- Telesna masa odraslih merjascev znaša med 240 to 260 kg, medtem ko so svinje le nekoliko lažje: odrasle tehtajo med 220 to 240 kg. To je pasma z manjšo zmogljivostjo rasti.
- Prašiči so slabo ješčji, imajo počasnejšo rast, ki pa se jim sorazmerno zgodaj zaustavi, in slabšo konverzijo krme. Pitanci pasme pietren ali njihovi križanci so manj primerni za pitanje na večjo maso.
- Je najbolj mesnata pasma na svetu in tudi v Sloveniji. Povprečna mesnatost čistopasemskih pitancev znaša okrog 66 %. Večji je tudi delež večvrednih telesnih delov kot pri drugih pasmah.
- Pasma je občutljiva na stres, kar zmanjšuje preživitveno sposobnost vseh kategorij prašičev. S postopno eliminacijo mutirane alele P na genu *RYRI* poskušamo zmanjšati občutljivost na stres.
- Plodnost je srednja dobra, svinje imajo slabše maternalne lastnosti in slabo mlečnost. Pujski so ob rojstvu sorazmerno lahki (okrog 1,1 kg), a v enem tednu podvojijo maso.
- Pri merjascih je v slini večja vsebnost feromonov kot pri merjascih drugih sodobnih genotipov in so znani po učinkoviti stimulaciji estrusa ter bukanja mladica in svinjah.
- Zaradi občutljivosti na stres, slabe marmoriranosti in slabih predklavnih postopkov je meso pogosto slabše kakovosti.

Poskus pitanja prašičev različnih genotipov je pokazal, da je pri potomcih svinj hibrida 12 in merjascev pasme pietren pitanje najdaljše. Pitanje se podaljša okvirno za 14 dni. Na enoto prirasta tako porabijo največ krme, v primerjavi z ostalimi genotipi, kjer je pasma pietren zastopana le v 25 %. Ugotovljeno je bilo, da je pri genotipu 1244 mogoče tudi podaljšano pitanje, saj pitanci na intervalu od 100 do 125 kg še vedno pospešeno



Slika 5: Mladi merjasec pasme pietren (Foto: S. Sever)

rastejo, dnevni prirast se je celo povečal za 100 g/dan. Krmljenje po volji je primerno le pri genotipu 1244, medtem ko pri drugih genotipih le z restriktivnim krmljenjem dosežemo zadovoljiv delež mesa.

SLOVENSKI MESNATI LANDRAS (55)

Pasma slovenski mesnati landras izvira iz Nemčije, zasnovana je bila na terminalnem tipu pasme nemška oplemenjena pasma. Leta 1983 je bilo v Nemčiji kar 91,4 % prašičev pasme nemška landrace, ki so jo do 1969 imenovali nemška oplemenjena pasma. Kot izhodiščna pasma je bila priznana že leta 1893 in je nastala s križanjem avtohtonih pasem prašičev z jorkširo in prašiči bele žlahtne pasme. Po letu 1953 so prašiče nemške oplemenjene pasme, kasneje poimenovane v nemška landrace B, oplemenjevali s pasmo holandski landrace in jo na nekaterih območjih praktično pretopili z njo.

Po uvozu 1968 iz Nemčije smo pasmo imenovali nemška landrace in je služila kot terminalna pasma pri nekontinuiranem tripasemskem križanju. Po uvozu pasem pietren in durok se je uporaba te pasme pri nas zmanjšala. Pasma smo v letu 2004 poimenovali slovenska landrace - linija 55 in jo v letu 2018 poslovenili. Skladno s slovenskim pravopisom smo jo preimenovali v slovenski mesnati landras, da bi poudarili usmeritev pasme. Pri nas pasmo slovenski mesnati landras še vedno vzrejamo kot terminalno pasmo ter jo uporabljamo v tripasemskem (12 x 55) in štiripasemskem križanju (12 x 54). Ker so v Nemčiji pasmo usmerili v maternalno pasmo, smo se leta 2016 odločili, da za osvežitev pasme in preprečevanja parjenja v sorodu občasno kupimo seme dveh ali več merjascev mesnate landras pasme iz osemenjevalnega središča v Belgiji. V Sloveniji je uvrščena na listo tradicionalnih pasem prašičev.

OPIS PASEMSKIH ZNAČILNOSTI

1. Prašiči pasme slovenski mesnati landras so bele barve.
2. Prašiči so srednje veliki do veliki. Imajo veliko zmogljivost rasti.
3. Imajo sorazmeroma manjšo glavo z ravno nosno linijo. Vrat je močan.
4. Uhlji so nekoliko manjši kot pri prašičih pasme slovenski landras, so naprej štrleči in rahlo povešeni.
5. Trup je širok in dolg v primerjavi z drugimi terminalnimi pasmami in krajši v primerjavi z maternalnima pasmama.
6. Pasma je mesnata in ima dobro omišičen hrbet, pleča in šunke. Šunke so nekoliko ožje in daljše ter tako primerne za suhomesnate izdelke.

LASTNOSTI PRIREJE

1. Med terminalnimi pasmami imajo prašiči slovenski mesnati landras solidno velikost gnezda, so dobre matere in imajo dobro mlečnost. V primerjavi z maternalnimi pasmami pa je plodnost nekoliko slabša.
2. Prašiči so ješči, nekoliko bolj podvrženi zamaščenosti pri krmljenju po volji.
3. Prašiči hitro rastejo in imajo dobro konverzijo krme.
4. Kakovost klavnih trupov je dobra, pri tem je tudi kakovost mesa odlična.
5. Prašiči pitanci te pasme ali križanci so zelo primerni za domačo predelavo ali posebno ponudbo tradicionalnih slovenskih mesnin pri mesarjih.
6. So odporni na stres. Plemenske prašiče in podmladek z recesivnimi alelami za gen RYR1 praviloma izločamo, v kolikor zaradi tega ne zmanjšujemo variabilnosti.

Pasma slovenski mesnati landras je v primerjavi z drugimi sodobnimi pasmami prašičev tipa landrace manj plodna, a v gnezdu je pogosto okrog 10 živorojenih pujskov. Za pasmo je značilna izredno dobra rast. Dnevni prirast pri mladica v preizkusu presega 550 g/dan, pri merjascih pa 850 g/dan, kar je največ v primerjavi z drugimi pasmami, debelina hrbtne slanine pa se giblje okrog 11 mm. Potomce lahko pitamo na večjo maso, a imajo nekoliko slabšo mesnatost na račun večje zamaščenosti. Za doseg dobre mesnatosti je potrebno pitance genotipa, pri katerih so očetje pasme slovenski mesnati landras, v zadnji fazi pitanja krmiti restriktivno.



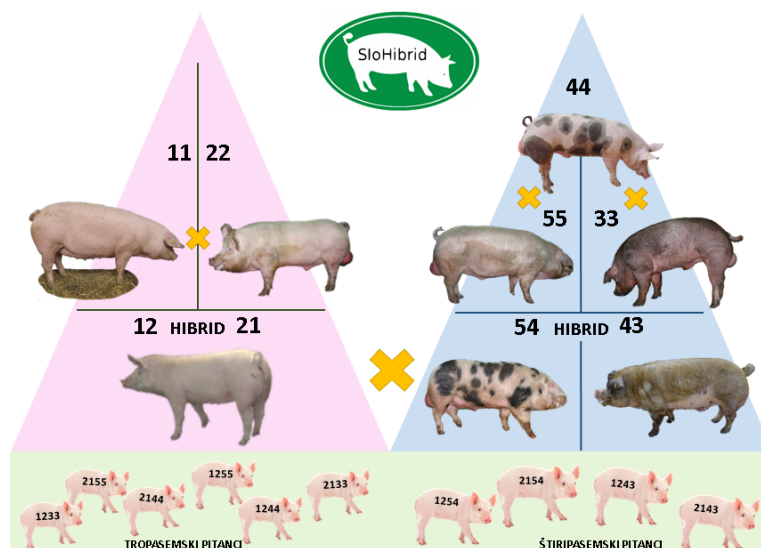
Slika 6: Merjasec pasme slovenski mesnati landras (Foto: D. Prevalnik)

SELEKCIJSKA PIRAMIDA

V osnovi v slovenskem rejskem programu SloHibrid priporočamo izbiro tri- ali štiri-pasemskega nekontinuirana križanja. Izbrane pasme imajo pri križanjih vedno isto pozicijo, pitanci so vedno istega hibrida in zato bolj izenačeni. Delež čistopasemskih pitancev in pitancev maternalnih ali terminalnih hibridov v populaciji je sorazmeroma majhen, in sicer naj bi bilo med rastočimi prašiči največ do 15 % prašičev, ki izvirajo iz vzreje plemenskega podmladka, preostalih 85 % pa naj bi bilo pitancev izbranega hibrida. Kadar pa se vzreja plemenskega podmladka razbije na več manjših čred, je delež pitancev zelenega hibrida manjši.

Selekcijska piramida (slika 7) ima vsaj tri nivoje: selekcijski, razmnoževalni in produkcijski nivo. Selekcijaska piramida razporeja reje, ki vzrejajo

plemnski podmladek ali uporabljajo plemenske prašiče, reje, ki se ukvarjajo le z vzrejo tekačev ali pitanjem, so del produkcijskega nivoja.



Slika 7: Seleksijska piramida

Selekcijski nivo (nukleus) je namenjen selekciji in vzdrževanju populacije posameznih pasem. V nukleusu se uvajajo zahtevnejša selekcijska opravila. Zelo pomembna naloga nukleusov je vzreja in vzdrževanje zadostnega števila plemenskih merjascev, s čimer zagotavljajo možnost genetskega napredka. Vzrejajo tudi čistopasemske plemenske mladice za svoje potrebe in potrebe razmnoževalnega nivoja. Pri nukleusih s terminalnimi pasmami se lahko vzreja tudi hibridne merjasce.

Razmnoževalni nivo je v osnovi namenjen vzreji hibridnega plemenskega podmladka, v večjih rejskih programih tudi vzreji čistopasemskih plemenskih prašičev. Pri SloHibridu je ta nivo namenjen vzreji hibridnih plemenskih mladice na vzrejnih središčih, velike reje pa za svoje potrebe vzrejajo tudi čistopasemske svinje.

Produkcijski nivo služi prireji pujskov za pitanje in pitanju. Praviloma se oskrbuje s hibridnimi plemenskimi mladici na razmnoževalnem nivoju in plemenskimi merjasci iz nukleusov s terminalnimi pasmami.

Populacijo plemenskih prašičev v Rejskem programu SloHibrid predstavljajo

- svinje preizkušenih maternalnih pasem in hibridov ter
- merjasci preizkušenih terminalnih pasem in hibridov.

V slovenski rejski program SloHibrid sta vključeni dve maternalni pasmi in tri terminalne pasme. Osnovna shema je tri- ali štiri-pasemska selekcijska piramida. Kot maternalni pasmi uporabljamo pasmi slovenski landras (11) in slovenski veliki beli prašič (22). Pri terminalnih pasmah lahko rejci izbirajo pasmo durok (33), pietren (44) in slovenski mesnati landras (55). Za vzrejo čistopasemskega plemenskega podmladka skrbijo nukleusi, maternalne pasme se uporabljajo na razmnoževalnem nivoju, katerih osnovni namen je vzreja hibridnih plemenskih mladice. Pasma pietren in slovenski mesnati landras sta se uporabljata pri tripasemskih križanjih in za vzrejo terminalnih merjascev križancev (hibrid 54). Uporaba čistopasemskih plemenskih živalih v drugačnih shemah ni optimalna in priporočljiva, je pa dopustna, saj na tak način ustvarjamo rezervne črede.

Populacije v slovenskem rejskem programu SloHibrid so odprte, kar pomeni, da občasno in načrtno populacije osvežujemo z namenom preprečevanja parjenja v sorodu. Tako je omejen in načrten uvoz genov iz sorodnih populacij v majhnih populacijah smiseln in potreben, vendar pa je potrebno v prvi vrsti skrbeti za ohranjanje biotske raznovrstnosti znotraj populacij z načrtnim izvajanjem parjenj. Le na tak način izkoristimo prilagojenost plemenskih živali in njihovih potomcev na razmere v naših rejah. Genetska variabilnost pa je tudi predpogoj za doseganje genetskega napredka.

HIBRID 12 IN 21

Hibrid 12 (slika 8) je ime za križance, ki so rezultat parjenja med svinjami pasme slovenski landras in merjasci pasme slovenski veliki beli prašič. Ko pa sta vlogi maternalnih pasem zamenjani, dobimo mladice hibrida 21. Pri obeh križanjih se za pleme vzrejajo samo mladice. Svinje obeh hibridov uporabljamo za prirejo pujskov za pitanje.

Z vzrejo hibrida 21 bolje izkoristimo svinje pasme slovenski veliki beli prašič, ki bi jih sicer lahko uporabili samo za prirejo pujskov za pitanje. Populaciji obeh izhodiščnih pasem sta tako lahko po velikosti izenačeni, kar je za selekcijo maternalnih pasem ugodno.

Maternalna hibrida sta si po izgledu in prireji podobna. Izbira hibrida je bolj odvisna od velikosti posamezne populacije in prireje pri maternalnih pasmah. Izgled hibrida ima pri odbiri manjši pomen kot pri čistopasemskih svinjah. Vsekakor je pomembno, da je izgled hibrida pričakovano in ne vzbuja suma o napačnem poreklu. Večji poudarek pri odbiri je dan funkcionalnim lastnostim zunanosti in prireji. Da bi pravilno določili genotip pri plemenskem podmladku in plemenskih prašičih, ki jih po pasemskih značilnostih ne moremo zagotovo ločiti, jih rovašimo.

LASTNOSTI PRIREJE MATERNALNIH HIBRIDOV

1. Hibridne svinje imajo odlična plodnost, kar je posledica heterozisa. So dobre matere in imajo odlično mlečnost. Pričakujemo večja gnezda, manjše izgube in manjše težave ob ponovni obrejitvi.
2. Prašiči maternalnih hibridov imajo hitro rast in dobro konverzijo krme. Imajo veliko zmogljivost rasti.
3. Prašiči so ješči, so nekoliko bolj podvrženi zamaščenosti pri krmljenju po volji.
4. Maternalna hibrida sodita med mesnate hibride, a je mesnatost nekoliko manjša kot pri potomcih iz tri- ali štiri-pasemskega križanja. Kakovost mesa je dobra.
5. Za kastrate in izločene mladice se priporoča pitanje na večjo maso in predelavo v suhomesnate izdelke.



Slika 8: Svinje hibrida 12

Rejcem, zlasti v manjših rejah, se priporoča, da se odločijo za svinje le ene pasme ali hibrida in izbere primerni genotip merjascev ali semena glede na namen reje. Oba hibrida odlikuje odlična plodnost, mlečnost in materinske lastnosti. Njihova plodnost je v primerjavi s pasmo slovenski landras za okrog tretjino živorojenega pujska v gnezdu boljša. Živali dosegajo solidno rast, a imajo nekoliko slabšo mesnatost, ki je značilna in do določene mere tudi dobrodošla lastnost za maternalne pasme in hibride.

OPIS ZNAČILNOSTI SVINJ MATERNALNIH HIBRIDOV

1. Prašiči hibridov 12 ali 21 so bele barve. Na koži naj ne bi bilo črno ali rjavo obarvanih delov, prav tako ne pričakujemo obarvanih ščetin.
2. Telo je podobno kot pri maternalnih pasmah. Je dolgo in nekoliko ožje, kot smo vajeni pri terminalnih pasmah ali pitancih.
3. Prašiči imajo lahko in srednjo dolgo glavo, rahlo ubočeno nosno linijo.
4. Uhlji nekoliko manjši kot pri slovenski landras in večji kot pri pasmi slovenski veliki beli prašič. Uhlji so naprej štrleči, ko pa so živali vznemirjene, pa so uhlji precej privzdignjeni.
5. Prašiči so veliki, trup je dolg in globok. Imajo veliko zmogljivost rasti. Odbira se mladice, ki imajo skladno telo, močan hrbet in dobro konstitucijo.
6. Imajo srednje dolge in močne noge. Odbiramo mladice s korektno stojjo, simetričnimi in dobro razvitimi parklji. Šunke so podolgovate, nizko priptete, široke ob hrbtu in na straneh.
7. Liniji seskov naj bi se začeli precej spredaj in bili ravni z vsaj 14 funkcionalnimi in enakomerno porazdeljenimi seski.
8. Svinje imajo dolgo življenjsko dobo.
9. So mirne, sproščene in zvedave živali. Ob pravilni vzreji so svinje manj občutljive na stres.
10. Maternalne hibride po zunanosti težko ločimo od drugih belih pasem, zato jih označujemo z rovaši.

HIBRID 54

Hibrid 54 (staro ime linija 54) je ime za križance, ki so produkt križanja med svinjami pasme slovenski mesnati landras in merjasci pasme pietren. Uporabljamo jih kot hibridne merjasce v štiripasemskih križanjih, ki jih odlikuje zlasti dobra mesnatost ob pogoju restriktivnega krmljenja. Potomci matere hibrida 12 in očeta hibrida 54 so izredno odporni, saj je bilo

v poskusu ugotovljeno, da je pitanec genotipa 1254 najbolj prilagojen našemu okolju, kar se kaže v majhnih izgubah živali med pitanjem.

LASTNOSTI PRIREJE HIBRIDA 54 IN NJIHOVIH POTOMCEV IZ ŠTIRI-PASEMSKEGA KRIŽANJA

1. Za pleme se uporabljajo samo merjasci, tudi potomcev ne odbiramo za pleme.
2. Merjasci ejakulirajo večjo količino semena, druge lastnosti plodnosti niso pomembne.
3. Prašiči hibrid 54 in njihovi potomci imajo veliko zmogljivost rasti.
4. Potomci iz parjenj s svinjami maternalnih hibridov hitro rastejo, so ješčji, zato se jih v zadnjem delu pitanja krmi omejeno. Praviloma dobro izkoriščajo krmo.
5. Ob omejenem krmljenju v zadnji fazi pitanja lahko dosežejo odlično mesnatost.
6. So manj občutljivi na stres, prisotnost mutirane alele P pri genu RYR1 je možna, zato predlagamo preveritev.
7. Prašiči hibrida 54 so primerni za pitanje na večjo maso. Ob nekoliko večji zamaščenosti lahko dobimo dobro marmorirano meso, kar prispeva k boljši kakovosti mesa.



Slika 9: Merjasec hibrida 54

Predstavitev vzrejnih središč SloHibrid

Vzrejna središča so selekcijske in razmnoževalne reje, ki skrbijo za čisto-pasemske populacije plemenskih prašičev. Kupec naj bi z vzrejnimi središčem za vzrejo plemenskih mladic sklenil dogovor, kjer bi se dogovorila o genotipu mladic, pogostnosti in obsegu nakupa, o pregledu zdravstvenega stanja na izbrane nalezljive bolezni, kakovosti mladic ter pogojih garancije. Kakovost plemenskih živali najenostavneje prepoznamo po kakovostnem razredu in rangi.

S kakovostnim razredom prikažemo namen plemenske mladice. Čistopasemske mladice, ki so uvrščene v kakovostna razreda D in DO, namenimo za vzdrževanje nukleusov bodisi v domači ali drugih rejah. Kakovostni razred R je v prvi vrsti namenjen za vzrejo hibridnih plemenskih prašičev. Odbrane hibridne mladice uvrščamo v kakovostni razred P, ki je namenjen uporabi mladic za prirajo pujskov za pitanje. Plemenske mladice s kakovostnima razredoma K in KE niso namenjene za prirajo pujskov, tudi svinje s tema kakovostnima razredoma naj bi čim prej zamenjali. Podrobnejše informacije o kakovostnih razredih za svinje in merjasce najdete na spletnih straneh rejskega programa.

Bolj podrobno pa kakovost plemenskega podmladka in plemenskih prašičev določa rang. Rang predstavlja delež prašičev iz primerjalne skupine, ki so boljše od izbrane živali. Tako so prašiči z nižjo vrednostjo ranga uvrščeni višje na kakovostni lestvici. Ko se odločamo za nakup, najprej preverimo genotip, kakovostni razred ali rang in nato pri živali ocenimo še zunanost. Ob nakupu plemenskih živali upoštevamo nekaj osnovnih pravil, ki jih na kratko povzemamo v nadaljevanju:

- Nikoli se ne kupi izločenih plemenskih prašičev iz drugih rej zaradi kršenja biovarnostnih ukrepov. Poleg tega pa je kakovost izločenih plemenskih prašičev vprašljiva, saj bo rejec najverjetneje prodal žival, s katero ni zadovoljen.
- Pred nakupom izberite vzrejno središče, ki lahko ponudi dovolj velike skupine plemenskih mladic v zelenih intervalih, ki ponuja kakovostne mladice. Smiselno je skleniti dogovor o predvideni velikosti skupin, pogostnosti nakupov, kakovosti plemenskega podmladka in garancijskih pogojih.
- Izberete le eno vzrejno središče, ki lahko dolgoročno zagotavlja potrebno število plemenskih mladic. Merjasce kupite na drugem vzrejnem središču. Prodajalca plemenskega podmladka ne menjamo. Kot

ena lastovka še ne prinese pomladi, posamezna neuspešna žival še ne pomeni, da rejec dela slabo. Pri nakupu plemenskega podmladka je pričakovano, da pred prvim pripustom odpade okrog 20 % mladic ali celo več. V primeru neuspešnega nakupa je zelo primerno obvestiti selekcijsko (živinorejsko) službo, ki poskuša poiskati vzroke.

- Od prodajalca naj kupec za žival zahteva zootehniško spričevalo, ki mu prinaša zagotovilo o genotipu, poreklu in v prilogi tudi pričakovani prireji. Izdano zootehniško spričevalo je osnova za garancijo.
- Kupec plemenskega podmladka, tekačev ali pitancev mora spoštovati biovarnostne ukrepe na vzrejnem središču. Ogledi hlevov in plemenske črede niso možni. Plemenski podmladek ne sme priti v stik s kupcem pred odločitvijo za nakup. Pri ogledu naj bo zagotovljena varnostna ograja.
- Ob nakupu plemenskih mladic je smiselno zahtevati tudi pregled na izbrane nalezljive bolezni. Stroški analize niso vključeni v ceno in jih poravnava kupec. Dober gospodar bo dobro poznal tudi zdravstveno stanje v lastni čredi.
- Pred naselitvijo plemenskega podmladka v čredo se izvede karantena, ki traja vsaj en mesec. Pred in po karanteni se preveri zdravstveno stanje na izbrane nalezljive bolezni. Istočasno so v karanteni le prašiči iz enega vira. Če pride po vnosu novih prašičev v čredo brez karantene in privajanja na mikrobioto do izbruha nalezljive bolezni, to še ni dokaz, da so nove živali bile okužene.
- Če so svinjaki prazni, lahko naselite prašiče (npr. ob polnjenju pitališč s tekači) kar neposredno v očiščen in razkužen hlev oz. ločen oddelek. Kadar pa kupljene prašiče za pitanje vključujete v že obstoječe skupine v reji, se priporoča, da izvedete izolacijo in po zaključeni izolaciji prašiče privajate na mikrobioto v domači reji.

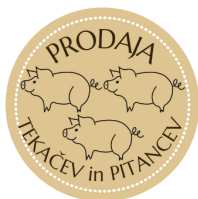
LEGENDA



Ob dogovoru kupljene prašiče rejec tudi dostavi na dogovorjeno mesto.



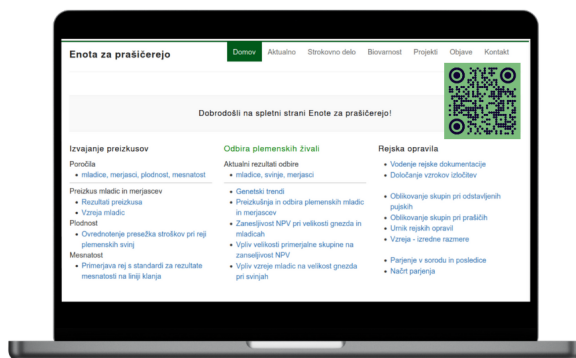
V sklopu Ukrepa dobrobiti živali rejci izpoljujejo zahteve za dobrobit živali, ki presegajo minimalne pogoje, ter običajno rejsko prakso. Nabor ukrepov: skupinska reja z izpustom, večja neovirana talna površina, dodatna ponudba strukturne voluminozne krme, toplotno ugodje v prasilišču, kirurška kastracija pujskov z uporabo anestezije in/ali analgezije, vsakoletno izobraževanje.



Ob vzreji plemeskega podmladka reje ponujajo tudi tekače in pitance.



Izvajajo rejo, pridobivanje, razredčevanje, konzerviranje in distribucijo semena plemenskih merjascev za območje Slovenije v skladu s slovenskim selekcijskim programom. S semenom oskrbujejo veterinarske organizacije in rejce živali, ki imajo koncesijo, ki jim jo je podelilo Ministrstvo za kmetijstvo, gozdarstvo in prehrano – UVHVVR.



VZREJNO SREDIŠČE GALUNDER OD LETA 1996

Kmetija Galunder iz Veržeja se je vključila v kontrolo prireje leta 1994 in je pridobila status vzrejnega središča za vzrejo hibrida 12 v letu 1996, 9 let kasneje je pridobila status nukleusa za pasmo slovenski landras (11). Oče je že več let predsednik upravnega odbora rejske organizacije. Rejsko delo je pri družini že kar ukoreninjeno, saj so nekoč vzrejali plemenske svinje jorkšir pasme, ki je bila na pomurskih kmetijah precej razširjena. Pasmo so zamenjali, dobre rejske navade pa so ohranili in nadgradili. Med strokovnimi službami je reja prepoznana kot zelo vestna pri vodenju dokumentacije, izvajanju preizkusov, pri biovarnosti in oskrbi prašičev.



Kmetija se tudi z mlajšim gospodarjem že vrsto let uvršča med zgledne reje. V reji dosegajo zgledne rezultate prireje pri večini gospodarsko pomembnih lastnostih in jih vsako leto vsaj nekoliko izboljšajo. Čistopasemske svinje povržejo v povprečju nad 13 rojenih pujskov, odstavijo pa 11 pujskov na gnezdo. Pri plodnosti praktično nimajo težav, saj jim svinje prasijo 2,4-krat letno. Tako imajo več kot 25 odstavljenih pujskov na svinjo letno oz. porabijo 14 krmnih dni na odstavljenega pujska.

V klavnice so v enoletnem obdobju prodali 512 prašičev, od tega je bilo slabi dve tretjini tekačev. Pri 190 pitancih so pri masi toplih klavnih polovic 98,3 kg dosegli mesnatost 60,6 %. V tržni razred S je bilo uvrščenih 63,7 % trupov pitanih prašičev. Rezultati so ob upoštevanju, da gre za maternalne genotipe, pretežno kastrate in izločene (slabe) mladice, odlični.

Po svinji letno že sedaj prodajo 6,4 plemenskih mladice, vzredijo pa tudi največje število mladice pasme slovenska landras. Imajo precej stalnih kup-

cev, ki se že več let oskrbujejo z mladnicami pri Galundrovih. Med rednimi kupci so rejci z zglednimi rezultati in veliko med njimi že tradicionalno pri njih kupujejo plemenski podmladek. Na osnovi njihovih rezultatov lahko sklepamo, da so vzrejene mladice kakovostne. Plemenske mladice pasme slovenski landras pa vzrejajo tudi za lastno obnovo.

Izstopajo tudi po urejenosti hlevov in zgledni oskrbi živali. Odkar imajo vzrejno središče, skrbijo za dobro počutje prašičev. Čeprav so gospodarska poslopja tudi v prleških vaseh stisnjena, so povečevali hlevske talne površine po prašiču. Mladicam in brejim svinjam so uredili izpuste, da imajo dostop do naravne osvetlitve in svežega zraka. Da imajo pri vzreji čim večji izplen, samičkam takoj po rojstvu zaščitijo seske. Na kmetiji občasno, glede na pričakovane potrebe vzrejajo tudi merjasce maternalnih pasem. Za nakup merjascev maternalnih pasem pa se zato pravočasno obrnite na selekcijsko službo.

Na kmetiji prislужnejo potrebam kupcev in po naročilu pripravijo tudi večje skupine mladice. Pri njih lahko kupite breje in nebreje mladice pasme slovenski landras (11) in hibrida 12. Na zahtevo kupca izvedejo preveritev zdravstvenega stanja za dogovorjene nalezljive bolezni.



Na kmetiji ponujajo tudi izločene plemenske svinje, tekače in pitance, ki so primerni za zakol ali nadaljnjo rejo tudi za pitanje na večjo maso. Vsi maternalni genotipi so primerni za pitanje na večjo maso in predelavo na domu. Z restriktivnim krmljenjem lahko dosežete tudi solidno mesnatost, če pa potrebujete več maščobnega tkiva pa boste krmili nekoliko več.

VZREJNO SREDIŠČE KUZMIČ OD LETA 1991

Kmetija Kuzmič iz Nuskove je pridobila status vzrejnega središča za vzrejo mladic hibrida 12 v letu 1991 po dveh letih sodelovanja v kontroli prireje. Leta 2005 so pridobili status nukleusa pri pasmi slovenski landras, kar jim tako kot drugim nukleusom nalaga dolžnosti in pravice za vzdrževanje populacije slovenski landras. Zgledno vodijo rejsko dokumentacijo, izvajajo vsa potrebna rejska opravila in preizkus mladic v pogojih reje. Kmetija je med večjimi vzrejnimi središči in se že vrsto let uvršča med najuspešnejše reje, zlasti v zadnjem obdobju je večkrat dobila tudi priznanje za zgledno rejo. Zaradi pogostih preveritev zdravstvenega stanja zagotavljajo, da so njihove mladice dobrega zdravja.



Tudi mlada generacija s posebno pozornostjo dela s prašiči in nadgrajuje delo svojih staršev. Pri hlevskih opravilih in spremljanju podatkov mlademu gospodarju vzorno pomaga mati, oče pa raje od svinčnika uporablja drugo orodje in v hlevu kaj popravi ali izboljša, soproga pa skrbi za prihajajočo generacijo in se z veseljem vključi v delo s prašiči. Zanimanje za prašiče prenašajo tudi na otroke. Pri njih smo navajeni reda, trdega dela, svinj v odlični kondiciji in urejenosti v hlevu, pri obiskih pa ni hlev nič bolj očiščen kot vsak drugi delovni dan.

Na Goričkem so težko pridobivali gradbena dovoljenja za povečevanje prireje, kar so reševali na svojevrsten, terenu prilagojeni način. Končno so rejo lahko nekoliko posodobili in razširili. Zavedajo se tudi pomena biovarnostnih ukrepov in ukrepov za dobro počutje živali. Plemenske svinje in mladice v vzreji tako dobijo za poslastico nekaj voluminoznega.

Z mlado družino in trdno pomočjo staršev postopoma izboljšujejo tudi rezultate prireje. V gnezdu imajo preko 12,5 rojenih pujskov, odstavijo pa 9,6 pujskov na gnezdo. Dosegajo 21,6 odstavljenih pujskov na svinjo letno, pujssek pa jih stane 16,9 krmnih dni. Imajo nekoliko večji obseg remonta v čredi, kar je za nukleus tudi zaželeno. V enoletnem obdobju so na liniji klanja imeli ocenjeno le peščico (58) prašičev. Čeprav so rezultati solidni, je ocenjenih premalo prašičev, da bi rezultate navajali in komentirali.

V preteklem enoletnem obdobju so prodali 277 mladic, kar je bilo tudi največ na posameznem vzrejnem središču. Čistopasemske mladice vzrejajo za lastne potrebe, za trg pa čistopasemske in hibridne mladice. Prodajo 6,1 plemenskih mladic na svinjo letno, kupci se vračajo in, kar je najpomembnejše, so med njimi rejci, ki so že bili uvrščeni med zgledne reje. Med rednimi kupci so rejci z zglednimi rezultati in veliko med njimi že tradicionalno pri njih kupujejo plemenske mladice.

Ponujajo plemenske breje in nebreje mladice pasme slovenski landras (11) in hibrida 12. Na zahtevo kupca izvedejo preveritev zdravstvenega stanja za dogovorjene nalezljive bolezni.



Na kmetiji ponujajo tudi izločene plemenske svinje, tekače in pitance, ki so primerni za zakol ali nadaljnjo rejo tudi za pitanje na večjo maso. Vsi maternalni genotipi so primerni za pitanje na večjo maso in predelavo na domu. Z restriktivnim krmljenjem lahko dosežete tudi solidno mesnatost, če pa potrebujete več maščobnega tkiva pa boste krmili nekoliko več.

VZREJNO SREDIŠČE VAUHNİK OD LETA 1993

Kmetija Vauhnik iz Rač sodeluje v kontroli prireje od leta 1990, status vzrejnega središča za vzrejo mladic hibrida 12 je pridobila 1993 kot prva kmetija v Podravju. Status nukleusa za pasmo slovenski landrace je bil reji dodeljen v letu 2005, ko smo prvič v Sloveniji vzpostavljali nukleuse na kmetijah. Rejec sodeluje tudi v strokovnem svetu pri rejski organizaciji. Večino vsakodnevnega dela zaradi zdravstvenih težav v družini odpade na gospodinjstvo, zato je lahko odličen zgled tistim, ki iščejo priložnost pri reji prašičev. Kmetija se je tudi že uvrstila med zgledne reje. Na kmetiji zgle- dno vodijo dokumentacijo, izvajajo dogovorjena rejska opravila, skrbijo za biovarnost in solidno oskrbujejo prašiče.



V reji dosegajo solidne rezultate pri plodnosti plemenskih svinj že vrsto let. Odstavljen pujssek na kmetiji stane 14,0 krmnih dni, kar pomeni, da odstavijo 26 pujskov na svinjo letno. V gnezdu je v povprečju rojenih 13 pujskov, odstavljenih pa je 11. Mladice so prasile 12,4 živorojenega pujska pri povprečni starosti 351 dni. V zadnjem enoletnem obdobju nimajo ocenjenih klavnih polovic prašičev na liniji klanja. V reji so brez merjasca in vse svinje osemnjujejo. Okrog 80 % pripuščenih svinj tudi prasi.

V opazovanem enoletnem obdobju so prodali v povprečju po 4,4 plemenskih mladic na svinjo letno, preizkušene plemenske mladice se po skupni plemenski vrednosti uvrščajo visoko. Plemenske mladice pasme slovenski landras vzrejajo tudi za obnovo lastne črede. Kupci plemenskih mladic niso v kontroli prireje, zato težko sklepamo na prirejo v proizvodnem okolju. Zagotovo pa je največja pohvala za rejsko delo zadovoljstvo kupcev, ki se redno vračajo po plemenske mladice.

Hlev je urejen preprosto. Njihova reja je dokaz, da se tudi v navidez manj razkošnih pogojih prašiči odlično počutijo, kar potrjujejo tudi solidni rezultati prireje. Čeprav niso prejemniki podpore za dobrobit prašičev, vzpostavljajo pozitiven stik med človekom in prašiči, jim nudijo voluminozne dodatke, polna tla na ležiščih in nastil. Velik delež prašičev ima dostop na izpust. Držijo se klasične kontinuirane prireje. Prehod na tritedenski proizvodni ritem bi olajšal marsikatero težavo, bi pa zahteval kar nekaj investicij, ki pa bi jih gospodarja na kmetiji težko izvedla.

Ponujajo plemenske nebreje in po naročilu breje mladice pasme slovenski landras (11) in hibrida 12. Na zahtevo kupca izvedejo preveritev zdravstvenega stanja za dogovorjene nalezljive bolezni. Reja sodeluje pri preizkusu plemenskih merjascev, a potrebe ali želje sporočite selekcijski službi.



Na kmetiji ponujajo tudi izločene plemenske svinje, tekače in pitance, ki so primerni za zakol ali nadaljnjo rejo tudi za pitanje na večjo maso. Vsi maternalni genotipi so primerni za pitanje na večjo maso in predelavo na domu. Z restriktivnim krmljenjem lahko dosežete tudi solidno mesnatost, če pa potrebujete več maščobnega tkiva pa boste krmili nekoliko več.

VZREJNO SREDIŠČE BOSINA OD LETA 2005

Na kmetiji Bosina iz Dobove so se vključili v kontrolo prireje v letu 2002 in pridobili status vzrejnega središča za vzrejo mladic hibrida 12 leta 2005. Status nukleusa za pasmo slovenski landras ji je bil podeljen štiri leta kasneje. Na kmetiji so vztrajni in delovni, starša opravljata delo pri prašičih, delo na polju pa je prevzel sin. Vodijo zahtevano rejsko dokumentacijo, izvajajo dogovorjena rejska opravila in v manjšem obsegu izvajajo preizkus mladic v pogojih reje.



Velikost gnezda ob rojstvu je zadovoljiva (okrog 13 pujskov). Pri starosti 28 dni odstavijo v povprečju 9,7 pujska na gnezdo. Zaradi poznih izločitvev in malo manj uspešnih pripustov dosegajo v opazovane letu samo 1,4 gnezda na svinjo letno, tako so v opazovanem letu odstavili le 13,8 pujska na svinjo letno. Mladice prasijo pri starosti 390 dni, in sicer je v gnezdu 10,5 živorojenega pujska. V preteklih obdobjih so se uvrščali med zgledne reje.

Mladice vzrejajo zase in za trg. V opazovanem enoletnem obdobju so prodali v povprečju po 0,9 mladic na svinjo letno, saj vzrejajo plemenske mladice na območju, kjer je zanimanje za nakup plemenskega podmladka manjše. Kupci preizkušenih plemenskih živali niso v kontroli prireje, zato njihovih rezultatov ne moremo izpostaviti. Na območju Posavja, kjer se reja prašičev nahaja, ni navade, da si rejci prašičev obnavljajo plemensko čredo s preizkušenimi mladicami. S to brošuro želimo pokazati tudi na rejce, ki se z vzrejo plemenskega podmladka trudijo, a so nekoliko manj uspešni pri trženju.

Hlev je starejši, oprema hleva je skromna, le za rastoče prašiče so hlev dogradili. V starejšem hlevu so prasitveni kotci s polnimi tlemi in nastilom. Imajo veliko ročnega dela pri krmljenju. Prašiči so vzrejeni na slami, v zadnjem delu vzreje pa so mladice uhlevljene tudi na betonskih rešetkah. Raznoliko okolje in nekoliko zadržana rast so vzrok, da so mladice nekoliko kasneje pripuščene. Mladice se tako nekoliko bolj utrdijo in so zaradi tega bolj trdožive in bolj primerne za rejo v skromnejših razmerah. Med njimi pa se seveda najde tudi dovolj mladic, ki so primerne za intenzivne reje. S prašiči rokujejo primerno, zato so tudi plemenske mladice navajene na človeka.

Preostale prašiče prodajo na drobno, v zadnjem enoletnem obdobju niso prodali prašičev na linijo klanja. Prašiči maternalnih pasem, hibrida 12 ali hibrida 1254 so primerni za pitanje na večjo maso in predelavo na domu. Z restriktivnim krmljenjem lahko dosežete tudi solidno mesnatost, če pa potrebujete več maščobnega tkiva pa boste pač krmili nekoliko več ali celo po volji.



Na kmetiji prodajajo nebreje mladice hibrida 12 in slovenski landras (11). Rejec po naročilu plemenske mladice tudi pripusti. Pri njih opazamo, da kupci kupujejo največkrat manjše število plemenskih mladic, njihove kapacitete pa dopuščajo vzrejo tudi večjih skupin mladic. V takih primerih najavite vaše potrebe in želje. Pred nakupom lahko zahtevate pregled na dogovorjene nalezljive bolezni. Na kmetiji ponujajo tudi izločene plemenske svinje, tekače in pitance, ki so primerni za zakol ali nadaljnjo rejo, tudi za pitanje na večjo maso.

VZREJNO SREDIŠČE LEPŠINA OD LETA 1997

Kmetija Lepšina z Cundrovca je pristopila h kontroli prireje 1993, leta 1997 je pridobila status vzrejnega središča za vzrejo mladic hibrida 12. Status nukleusa za pasmo slovenski landras (11) je bil vzrejnemu središču podeljen leta 2005, ko smo nukleuse prenesli iz selekcijskih farm na kmetije. Vzrejno središče velja za manjšo rejo glede števila plemenskih živali.



Na kmetiji zgledno vodijo rejsko dokumentacijo, izvajajo rejska opravila in preizkuse mladic. Rejec si je s praktičnim delom nabral veliko izkušenj in je bil zakladnica praktičnih znanj za mlajše sodelavce. Bil je član in podpredsednik strokovnega sveta pri rejski organizaciji. Pogosto je opozoril na napake, ki jih je opazil, z namenom, da se reja na kmetijah izboljša.

Vrsto let so v reji dosegali vrhunske rezultate, ki so se nekaterim zdeli praktično nedosegljivi. V zadnjem obdobju kar nekaj rej dosega podobne rezultate, kar dokazuje, da sta gospodarja dobro poznala potrebe prašičev, imela izostreno oko in pravočasno priskočila prašičem na pomoč. Gnezda z več odstavljenimi pujski, kot imajo svinje seskov pri Lepšinovih niso bili izjema. Svinje so z izdatno pomočjo lastnikov to zogle. Kljub častitljivi starosti in pojavu starostnih nadlog zakonski par z nekaj pomoči domačih še vztraja pri reji prašičev, zaradi kompromisov so rezultati v zadnjem obdobju nekoliko slabši. Vseeno pa od 12 rojenih pujskov na gnezdo odstavi kar 11. Mladice na kmetiji prasijo pri starosti 355 dni, v gnezdu pa je 12,8 živorojenega pujska. Na kmetiji lahko izpostavimo majhen delež izgub.

Prašiče prodajajo na drobno kot plemenski podmladek, tekače ali rastoče prašiče. V zadnjem obdobju je rejo poenostavil in zmanjšal obseg prireje in tudi obseg preizkusa mladic. Tako prodaja v povprečju 0,5 mladice na svinjo letno. Ko so zmanjšali velikost črede in obseg preizkušanja mladic, so ostali zvesti manjšemu številu stalnih kupcev. Sodelovali so tudi pri vzreji plemenskih merjascev pasme slovenski landras.

Za prašiče je skrbel tako, da so bili za naše splošne rejske razmere kar nekoliko razvajeni. Ne glede na način uhlevitve se je že na prvo oko opazil izreden posluš za dobrobit živali. Mirno lahko rečemo, da so v reji vzrejali plemenske mladice za zahtevne kupce, ki so plemenskim mladim nudili dobre pogoje in od njih pričakovali odlično produktivnost. Nekoliko manj so bili zadovoljni kupci, ki imajo težje, manj primerne ali celo neustrezne pogoje za rejo prašičev.



Na vzrejnem središču Lepšina lahko kupite breje ali nebreje mladice hibrida 12, lahko pa prodajajo tudi čistopasemske mladice pasme slovenski landras. Da si zagotovite nakup plemenskih mladic, tekačev ali pigancev, priporočamo, da pravočasno najavite vaše potrebe. Na kmetiji lahko kupite tudi izločene plemenske svinje, tekače in rastoče prašiče, najverjetneje na prašiče hibrida 12, ki so primerne za zakol ali nadaljnje piganje, primerne za piganje na večjo maso.

VZREJNO SREDIŠČE SLAVIČ OD LETA 2022

Kmetija Slavič iz Berkovcev je pridobila status vzrejnega središča za vzrejo plemenskih mladice hibrida 12 v letu 2022, čeprav so v kontroli že vse od leta 1996. Zaradi težav pri nakupu so se najprej odločili za vzrejo plemenskih mladice za lastne potrebe. Ker pa so imele mladice v domači reji dobre rezultate, se je mladi prevzemnik opogumil in odločil za preusmeritev v vzrejo mladice hibrida 12. Zato postopoma zamenjuje svinje hibrida 12 z mladice pasme slovenski landras. Z izdatno pomočjo staršev odlično skrbi tako za plemenske kot rastoče prašiče. Skrbno vodijo dokumentacijo, prav tako pa z gledno opravljajo tudi vsa rejska opravila in opravljajo preizkus mladice v pogojih reje.



Na kmetiji so že kot vzorčna kmetija dosegali dobre rezultate in so jih v zadnjih letih celo izboljšali. Tako imajo v gnezdu v povprečju po 14 rojenih pujskov, odstavijo pa jih 11 v povprečju na 35. dan po praritvi. Svinje prasijo 2,0-krat letno, vzrok pa lahko pripišemo predvsem izločitvam mladice zaradi omejene prodaje. Mladice prasijo stare eno leto (351 dni), v gnezdu pa je živorojenih 11,4 pujskov. Prav tako pa nimajo težav pri ponovni obrejitvi svinj. Rezultati so zgledni in verjamemo, da bodo rezultati na kmetiji vzrejenih plemenskih mladice v urejenih rejah prav tako izvrstni.

V reji imajo še veliko svinj hibrida 12 in jih pripuščajo z merjasci pietren. Prašiči hibrida 1244 so primerni za pitanje do običajne mase ob zakolu. Na liniji klanja so v enoletnem obdobju ocenili skupno 838 kavnih trupov. Med pitane prašiče (kategorija 2) je bilo uvrščenih 81 % klavnih polovic,

ki so tehtale v povprečju 91,0 kg, pri njih pa je znašala povprečna mesnatost 61,5 %. Kar tri četrtine trupov je bilo uvrščenih v tržni razred S. V kategorijo 1 (prašički) je bilo uvrščenih 16 % trupov na liniji klanja.

V reji prašičem nudijo nadstandard in so vključeni v program dobrobiti. Svinjam ob oblikovanju skupin nudijo večje površine in slamo v kotcu z zunanjo klimo, naravno osvetlitvijo in svežim zrakom. Hlev za rastoče prašiče preurejajo, da jim bodo zagotovili večje površine. Izvajajo tritedenski proizvodni ritem, s čimer so lahko izboljšali oskrbo prašičev glede na potrebe, zunanjo in notranjo biovarnost, produktivnost prašičev in ljudi. Vključeni so tudi v KOPOP program.

Prodajajo breje in nebreje mladice hibrida 12. Reja je eno večjih vzrejnih središč, zato lahko po naročilu pripravi tudi skupine mladic hibrida 12 za večje črede. Za mladice bodo na zahtevo kupca izvedli pregled na izbrane nalezljive bolezni. Reja se je s plemenskimi mladnicami na trgu pojavila kot zadnja in se zanjo še ni veliko slišalo.



Na kmetiji ponujajo tudi izločene plemenske svinje, tekače in pitance maternalnih hibridov, ki so primerni za zakol ali nadaljnjo rejo tudi za pitanje na večjo maso. Z restriktivnim krmljenjem lahko dosežete tudi solidno mesnatost, če pa potrebujete več maščobnega tkiva pa boste krmili nekoliko več. Na kmetiji pa lahko kupite tudi tekače in pitance tripasemskega hibrida 1244. Plemenske mladice in rastoče prašiče vam dostavijo tudi na dom.

VZREJNO SREDIŠČE KŠELA OD LETA 1999

Kmetija Kšela iz Ključarovcev pri Ljutomeru se po številu plemenskih svinj uvršča med manjše reje, ki se je vključila v kontrolo priraje že leta 1998. Leto dni kasneje pa je pridobila status vzrejnega središča za vzrejo mladic hibrida 12. V reji dobro vodijo rejsko dokumentacijo, opravljajo dogovorjena rejska opravila in preizkus plemenskih mladic. Za prašiče skrbita gospodarja, kadar pa sta pri delu v stiski ali rabita oddih, pa jih zamenja sin z družino.



Plemenske svinje obnavljajo z mladicami iz vzrejnega središča Galunder. Plodnost plemenskih svinj je zgledna. V gnezdu se jim v povprečju rodi 13,8 pujskov, mladice na kmetiji prasijo stare 11 mes. (333 dni) in skotijo v povprečju 11,8 rojenih pujskov na gnezdo. Preživetje pujskov iz večjih gnezd na manjših kmetijah je po pričakovanjih nekoliko manjše, ker so zelo omejene možnosti prestavljanja pujskov. Zato je število odstavljenih pujskov na gnezdo (9,3) dobro. V reji svinje prasijo v povprečju 1,9-krat, kar je, če upoštevamo vse krmne dneve svinj od starosti 200 dni do izločitve povsem soliden rezultat.

V zadnjem enoletnem obdobju so prodali 2,56 plemenskih mladic na plemensko svinjo, kar jih po obsegu vzreje uvršča nekje na sredino slovenskih dobaviteljev plemenskega podmladka. Plemenske mladice prodajajo predvsem rejam, ki niso vključene v kontrolo priraje, zato na podlagi podatkov ne moremo sklepati o kakovosti vzrejenih mladic. Ker pa se večina kupcev vrača, je to tudi potrditev, da so kupci z mladicami zadovoljni.

Preostale prašiče prodajajo na drobno. V zadnjem obdobju niso prodajali prašičev v klavnice, kjer bi ocenjevali mesnatost. Dve tretjini parjenj svinj iz reje je pripuščenih z merjasci pasme slovenski veliki beli prašič (22), preostalo tretjino pripustov pa je izvedenih z merjasci pasme pietren (44). Prašiči maternalnega hibrida so primerni tudi za pitanje na večjo maso, medtem ko so tripasemski hibridi primerni za pitanje do običajnih telesnih mas pred zakolom (nekje med 120 in 135 kg).

V reji izvajajo izbrane ukrepe za izboljšanje dobrobiti prašičev. Prašičem je dana možnost izhoda na izpust in s tem dostop do naravne osvetlitve in svežega zraka. Tako kot vsa vzrejna središča pridelujejo koruzo in krmna žita doma. Tudi na kmetiji Kšela skrbijo, da so v obroke vključeni domači pridelki v največji možni meri.



Ponujajo nebreje mladice hibrida 12 in na željo kupca mladice tudi pripustijo z merjascem izbrane pasme. Po naročilu lahko pripravijo tudi skupine mladic hibrida 12. Za mladice bodo na zahtevo kupca izvedli pregled na izbrane nalezljive bolezni. Prodajajo tudi izločene plemenske svinje, tekače in rastoče prašiče.

VZREJNO SREDIŠČE LANČIČ OD LETA 1993

Kmetija Lančič iz Žihlave pri Sv. Juriju ob Ščavnici izvaja kontrolo prireje od leta 1992, leto dni kasneje pa je pridobila status vzrejnega središča za vzrejo mladice hibrida 12. Kmetija je status obdržala, ker vodi rejsko dokumentacijo skrbno in izvaja rejska opravila. Ker so ugotovili poslabšano zdravstveno stanje in so se odločili za temeljito prenovo hlevov, so prekinili vzrejo mladice za prodajo. Zaradi prenove hleva morajo zmanjšati plemensko čredo svinj. Hkrati so si zastavili tudi cilj, da izboljšajo zdravstveno stanje črede.



Pri plodnosti svinj Lančičevi dosegajo dobre rezultate. V povprečju se v gnezdu skoti 14 rojenih pujskov na gnezdo, od tega je 12 živorojenih. Pujski so ob odstavitvi stari 33 dni, preživi pa jih dobrih 10. Mladice prasijo v povprečju pri starosti 391 dni, in sicer je v gnezdu kar 12,25 živorojenega pujska. Predvsem zaradi zmanjševanja črede imajo samo 1,6 gnezd na svinjo letno in 16,2 odstavljenega pujska na svinjo letno.

Iz kmetije Lančič v preteklem letu ni bilo ocenjenih prašičev na liniji klanja, tako lahko zaključimo, da tako pretežno prodajajo na drobno. Pri maternalnih pasmah in hibridih je to kar primerno, prašiče lahko pitamo na večjo maso, kar je pravzaprav zaželeno pri pripravi domačih kolin; imajo pa ti prašiči nekoliko manjšo mesnatost.

Prodajali bodo nebreje in breje mladice hibrida 12. Reja je večja, zato bodo po naročilu lahko pripravili tudi večje skupine mladice hibrida 12. Za mladice bodo na zahtevo kupca izvedli pregled na izbrane nalezljive bolezni. Že sedaj pa prodajajo tudi izločene plemenske svinje, tekače in rastoče prašiče. Kupljene prašiče tudi dostavijo.

VZREJNO SREDIŠČE PREGLAV OD LETA 1997

Kmetija Preglav iz Sv. Vida pri Vuzenici je edino vzrejno središče v zgornji dravski dolini. V kontrolo prireje so pristopili leta 1993, status vzrejnega središča za vzrejo hibrida 12 pa jim je bil podeljen 1997. Kmetija skrbno vodi rejsko dokumentacijo in izvaja rejska opravila, čeprav je povpraševanje po plemenskih mladiceh v tem delu Slovenije majhno. V preteklem letu so prodali le tri plemenske mladice, verjetno je del upada pričakovan zaradi omejevanja premikov, del pa ga pripisujemo zmanjšanju vzreje mladic na kmetiji zaradi priprave na investicijo.



Velikost gnezda je za manjše kmetije odlična, saj se jim v povprečju skoti 13,5 rojenega pujska na gnezdo, od tega je samo 6,2 % mrtvorojenih pujskov. Pri povprečni laktaciji 37 dni odstavi 10,6 pujska na gnezdo. Mladice prasijo v povprečju stare eno leto (366 dni), gnezdo pa je za slaba dva pujska manjše kot znaša povprečje v reji. Svinje prasijo v povprečju 1,8-krat in tako odstavi 18,8 pujska na svinjo letno.

V reji izvajajo ukrepe dobrobiti prašičev, kar solidni rezultati plodnosti tudi potrjujejo. Reja ima iz biovarnostnega vidika izjemno lego, saj jo na eni strani ograjuje reka Drava, na drugi strani pa železniška proga Dravograd - Maribor. Odločili so se za obnovo in nadgradnjo starega hleva, da bodo imeli prašiči še več udobja, lastniki pa nekaj manj skrbi in več zaslužka, saj iščejo zaslužek kar za dve generaciji.

Zaenkrat na kmetiji prodajajo predvsem izločene svinje, tekače in rastoče prašiče na drobno. Ponujajo predvsem štiripasemske hibride 1254. Lahko pa se dogovorite tudi za nakup mladic hibrida 12 in z veseljem vam bodo pripravili skupine plemenskih mladic.

VZREJNO SREDIŠČE GOJKOŠEK OD LETA 1995

Kmetija Gojkošek je vstopila v kontrolo prireje leta 1993, dve leti kasneje pa je pridobila status vzrejnega središča za vzrejo mladic hibrida 12. V reji z gledno vodijo rejsko dokumentacijo in opravljajo rejska opravila. Reja je bila pogosto uvrščena med zgledna vzrejna središča zaradi odličnega nivoja prireje, odlično izvedenih preizkusov mladic v pogojih reje, z gledne oskrbe prašičev in urejenosti hlevov. Kmetija je še vedno zelo urejena, zaradi preobremenjenosti pa so zmanjšali obseg preizkusov mladic, nekoliko pa se je znižala produktivnost.

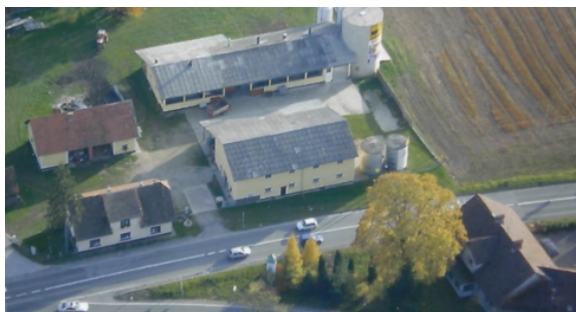


Plodnost plemenskih svinj je dobra. V gnezdu je rojenih 11,8 pujskov, odstavijo pa jih 10,3. Na kmetiji imajo sorazmeroma majhne izgube ob pravitvi in v času laktacije. Mladice prasijo v povprečju pri starosti 11 mes., velikost gnezda pa je podobna kot pri starih svinjah. Na leto prasijo svinje 1,8-krat, nekaj zaradi daljše laktacije, največ pa zaradi izločitev. Na svinjo letno tako odstavijo 18,1 pujska. Na kmetiji imajo trenutno največ svinj hibrida 12 in jih pripuščajo z merjasci pasme pietren (44).

Na kmetiji dobršen del pitancev prodajo v klavnico. V enoletnem obdobju so v klavnico oddali 494 prašičev in od tega je kar 96 % klavnih trupov bilo uvrščenih med pitane prašiče (kategorija 2). Ostalih kategorij je bilo malo, vsega skupaj le 4 %. Masa toplih klavnih polovic je v povprečju znašala 100 kg, pri trupih pa so ocenili mesnatost na 61,4 %. V tržni razred S, ki vključuje klavne trupe z mesnatostjo 60 % in več, se je uvrstilo 72,7 % pitanih prašičev.

Trenutno so v enoletnem obdobju vzredili za prodajo le 47 mladic ali 0,42 mladic na plemensko svinjo. Na kmetiji so se preusmerili v prirejo pujskov za pitanje, zagotavljajo pa mladice najbolj zvestim kupcem plemenskih mladic. Del plemenskih mladic hibrida 12 namenijo tudi obnovi lastne plemenske črede. Ker je oskrba prašičev odlična, so mladice dobro rastne in navajene na stik s človekom, kar pri reji svinj olajša delo ob pripustu, prasitvi in v laktaciji.

Hlevi na kmetiji so pretežno starejši, a so v njih uspeli urediti pogoje, ki prašičem ugajajo. Izvajajo izbrane ukrepe za izboljšanje dobrobiti prašičev in skrbijo za biovarnost. Uredili so dodatni prostor za vzrejo in pitanje oz. preizkus plemenskih mladic. Prašiči ležijo na polnih tleh, ponujajo jim voluminozno krmo, v krmnih mešanicah pa so energijske komponente krme večinoma pridelane doma. Skrbno, marljivo in vestno delo lastnice prašiči nagradijo s produktivnostjo.



Vzrejno središče Gojkošek vzreja in prodaja plemenske mladice hibrida 12 v nekoliko manjšem obsegu. Kupci so zadovoljni s kakovostjo mladic. Najraje sprejemajo naročila za nebreje mladice, saj lahko kupec med nakupom in pripustom izvede karanteno in pripravi mladice na mikrobioto hleva, v katerega živali prihajajo. Na kmetiji ponujajo tudi izločene svinje, tekače in pitance primerne za zakol ali pitanje.

VZREJNO SREDIŠČE KACIJAN OD LETA 2002

Kmetija Kacijan iz Stražgonjce pri Pragerskem je v kontroli prireje od leta 2000, status vzrejnega središča za vzrejo plemenskih mladic hibrida 12 pa so prvič pridobili v letu 2002 in ga ohranili vse do danes. Reja s svinjami in mladice dosegajo zgledne rezultate in se pogosto uvršča med najboljše vzrejna središča. Zgledno vodijo dokumentacijo, izvajajo rejska opravila in preizkus mladic v pogojih reje. Oče je vrsto let sodeloval v strokovnem svetu rejske organizacije.



Velikost gnezda je v reji Kacijanovih solidna, saj imajo v gnezdu 12,5 rojenih in 9,4 odstavljenih pujskov na gnezdo pri plemenskih svinjah. Mladice na kmetiji so ob praritvi nekoliko starejše, in sicer v povprečju 397 dni in imajo 10,4 rojenega in 9,7 živorojenega pujska na gnezdo. Svinje v povprečju prasijo 1,8-krat letno nekaj na račun pregonitev, nekaj zaradi starejših mladic ob praritvi, nekoliko več pa na zakasneli prodaji izločenih svinj.

Vzrejno središče je eno od rej, ki vzredijo veliko število mladic letno, zato je kupcem reja že dobro poznana. V preteklem enoletnem obdobju so za prodajo pripravili 96 mladic, kar pomeni, da so prodali 3,69 plemenskih mladic na svinjo letno. Le štiri kmetije so v opazovanem obdobju vzredile in prodale več plemenskih mladic po svinji letno kot pri Kacijanovih. Kupci se vračajo po plemenske mladice, premalo pa je kupcev, ki bi bili vključeni v kontrolo prireje, da bi o kakovosti mladic lahko sklepali na osnovi podatkov.

Ostale rastoče prašiče tržijo na drobno, kar je pravzaprav za rejce maternalnih hibridov priporočljivo. Za plemenske mladice maternalnih pasem in hibridov je priporočena reja, da se živali nekoliko bolj zamastijo, da si do praritve breje mladice naložijo dovolj telesnih rezerv za prvo laktacijo. Skratka, mladice, in prav tako kastrati, imajo manjšo mesnatost

kot pitanci tri- ali štiri-pasemskih hibridov. Rezultatov mesnatosti iz linije klanja nimajo vse od leta 2013.

Kacijanova reja je ena prvih rej v Sloveniji, ki je svinjam nudila precej udobja. Hleve so preurejali sami po premišljenih raziskovanjih na področju gradenj hlevov za prašiče. Na ležiščih svinj so ohranili polna tla in nudili slamo, uredili so izpuste, kjer je svinjam dostopna naravna osvetlitev in svež zrak. Svinje se pri njih počutijo udobno, a umeščenost v vaško naselje tipične podravske vasi je postala ovira za razvoj kmetije in prilagajanju zahtevam ukrepov za dobrobit prašičev. Ena ali druga stranica je bila prekratka za kak centimeter, a hlev so gradili še v času, ko niso bili dogovorjeni niti minimalni standardi, kaj šele nadstandardne površine. Prašičem moramo nuditi zadostne površine, a bolj kot v merskih enotah bi morali dobrobit prašičev presojati po obnašanju prašičev pri skupinskih uhlevitvah. Težave s centimetri so na tej kmetiji naredile veliko škode na počutju ljudi, ubilo jim je precej veselja, tako kot še marsikateremu rejcu prašičev. Zidane zgradbe težko podaljšamo ali razširimo za kak centimeter ali dva. Upam, da bomo pri postavljanju ukrepov v prihodnosti izhajali predvsem iz počutja in obnašanja prašičev in dopuščali smiselno toleranco pri merljivih parametrih.



Prodajajo nebreje mladice hibrida 12. Večino mladic so na željo kupcev pripustili. Po naročilu lahko pripravijo tudi skupine mladic hibrida 12. Za mladice bodo po dogovoru s kupcem izvedli pregled na izbrane nalezljive bolezni. Prodajajo tudi tekače, rastoče prašiče in izločene svinje.

VZREJNO SREDIŠČE JURATOVEC OD LETA 1990

Na kmetiji Juratovec iz okolice Sromlja so pričeli s kontrolo prireje 1989, status vzrejnega središča pa so pridobili naslednje leto. Za delo je Juratovčeve nagovoril njihov prijatelj Blaž Šegula, ki je bil sodelavec strokovne službe za prašičerejo na Kmetijskem inštitutu Slovenije, kasneje pa so strokovno pomoč za rejsko delo dobili iz Kmetijsko gozdarskega zavoda Novo mesto. Po prehodnem obdobju so postali vzrejno središče in status obdržali do danes. Rejska dokumentacija je zgledno vodena, hkrati pa so tudi skrbni pri rejskih opravilih. Med še delujočimi vzrejnimi središči je eno najstarejših. Po smrti očeta sta mati in hči nadaljevali družinsko tradicijo in skupaj sta premagali izzive, ki jih je tudi pred njih postavljala zakonodaja.



Kmetija je manjša in ponuja plemenske mladice hibrida 12 na območju, kjer ni tradicije vzreje in prometa s plemenskim materialom in zato je tudi prodaja nekoliko manjša. Rezultati prireje so dobri, primerni za pasmo slovenski landras in se v zadnjem času spodbudno izboljšujejo. V gnezdu je v povprečju okrog 14 rojenih pujskov in 9,7 odstavljenih. Rezerve lahko iščejo še pri izboljšanju preživetja pujskov, zgodnejši ponovni obrejitvi in hitrejšem izločanju po odstavitvi. Predvsem zaradi poznega izločanja svinje prasijo v povprečju 1.8-krat letno. Za prašiče dobro skrbijo, čeprav je zaradi velikosti kmetije in razmer reja prašičev postala pravzaprav dopolnilna dejavnost. Mlada prevzemnica pred službo in po njej opravi večino dela, veliko pomoč pa ji ves ta čas nudi mati.



Prodajajo nebreje mladice hibrida 12, kar je iz biovarnostnega vidika zelo dobro, saj lahko kupec mladice privadi na domačo mikrobioto. Tudi k njim se kupci iz okolice radi vračajo. V enoletnem obdobju so prodali skupno 47 mladic ali 1,35 mladic na svinjo letno.

Preostale prašiče, izločene plemenske svinje, tekače in rastoče prašiče različnih starosti, prodajajo na drobno, zato nimamo rezultatov ocenjevanja mesnatost na liniji klanja. Prašiči maternalnih pasem in hibridov so primerni za zakol ali nadaljnje pitanje tudi do večjih mas. Nekoliko večja zamaščenost je lahko dobrodošla pri pripravi domačih kolin ali predelavi tradicionalnih mesnin za trg.

VZREJNO SREDIŠČE FKBV OD 2009

Reja na Fakulteti za kmetijstvo in biosistemske vede se je vključila v kontrolo prireje leta 1998 in leto kasneje pridobila status vzrejnega središča. V času med 2005 do 2009 so imeli status vzorčne kmetije, status vzrejnega središča pa so ponovno pridobili za leto 2010 in ga od takrat daje tudi obdržali. V zadnjem obdobju so zgledno uredili vodenje rejske dokumentacije in ustalili rejska opravila. S tem je postala zgledno vzrejno središče, je prejemnica priznanj za zgledno vzrejno središče in proda največje število plemenskih mladic na svinjo letno.



V reji dosegajo zgledne rezultate pri plodnosti plemenskih svinj že vrsto let. V preteklem letnem obdobju je bilo v gnezdu 14,4 rojenih pujskov in 9,4 odstavljenih. Mladice prasijo stare 11 mes, v njihovem gnezdu pa je rojenih 12,5 pujskov. Svinje prasijo v povprečju kar 2,6-krat. To je reja, kjer mladice prasijo mlade, imajo manjšo obnovo črede, izločene svinje pa uspejo pravočasno izločiti. Za odstavljenе pujske porabijo okvirno 14,6 krmnih dni.

Uvrščajo se med vzrejna središča z večjim številom prodanih mladic. V enoletnem obdobju so prodali 241 plemenskih mladic. Na plemensko svinjo v čredi so vzredili kar 6,9 mladic na svinjo letno, kar je izreden rezultat. Pri vzreji mladic maternalnih hibridov naj bi si za cilj postavili 8 odbranih mladic na svinjo letno. Skrbno spremljajo zdravstveno stanje v čredi in o tem obveščajo službo in kupce, saj se zavedajo nujnosti izvajanja bivarnostnih ukrepov. Med zglednimi vzorčnimi kmetijami, ki sodelujejo v kontroli prireje, se redno uvrščajo tudi kupci njihovih plemenskih živali, kar dokazuje, da so plemenske mladice kakovostne.

Na liniji klanja so v enoletnem obdobju ocenili skupno le 104 kavne trupe. Med pitane prašiče (kategorija 2) je bilo uvrščenih dobra polovica klavnih

polovic, ki so tehtale v povprečju 92,2 kg, pri njih pa je znašala povprečna mesnatost 60,7 %. Dve tretjini klavnih trupov je bilo uvrščenih v tržni razred S, preostanek pa v tržni razred E. V kategorijo 1 (prašički) je bilo uvrščenih 11 % trupov na liniji klanja, dobra petina pa med težke pitane prašiče (kategorija 3B). Glede na pasemsko strukturo pitancev so rezultati na liniji klanja zelo dobri.

Reja prašičev na javnih službah ni enostavna. Pogosto se zgodi, da so pri naročilih krme, krmnih dodatkov in drugih surovin, omejeni z klavzulo najcenejše, ki pa zagotovo zmanjšuje kakovost in učinkovitost. Tako so pravzaprav le spretnost, znanje, izkušnje in dobra volja delavcev v reji vzrok za dosežene rezultate. Da pa bi se izboljšali, pa je potrebno tudi v javnih zavodih bolj slediti potrebam živali. Nekoliko večji vložek v krmo lahko pomeni boljše preživetje, boljšo konverzijo krme, boljše priraste. Na koncu dobimo več prašičev, hitreje, z manj stroški, zadovoljnimi delavci in lastniki. V javnih službah se tudi investicij hleve lotevajo kampanjsko. Nekoč je bila reja primerno urejena, a v hlevu je primanjkovalo površin že ob prilagajanju na minimalne standarde. Edini učni in raziskovalni objekt na slovenskih univerzah bi morali čim prej posodobiti tako iz dobrobiti živali, olajšanja rejskih opravil in biovarnosti.



Prodajajo nebreje plemenske mladice hibrida 12 in po naročilu kupca mladice pripustijo z merjascem izbranega genotipa. Za mladice bodo na zahtevo kupca izvedli pregled na izbrane nalezljive bolezni. Prodajajo tudi tekače, rastoče prašiče in izločene plemenske svinje.

VZREJNO SREDIŠČE JGZ RINKA OD LETA 2000

Reja na JGZ Rinka iz okolice Miklavža na Dravskem polju se je vključila v kontrolo prireje leta 1996 in pridobila status vzrejnega središča v letu 2000. Rejsko dokumentacijo in rejska opravila izvajajo skladno z rejskim programom.



Velikost gnezda je odlična, saj je v gnezdu kar 14,2 rojenega in 10,6 odstavljenega pujska pri laktaciji dolgi 30 dni. Mladice prasijo v povprečju 337 dni, v gnezdu pa je 12,4 živorojenega pujska. Svinje prasijo 2,3-krat na leto, kar pomeni, da odstavijo 22,7 pujskov na svinjo letno. Večina svinj je hibrida 12, ki jih osemenjujejo s semenom merjascev pasme pietren. Rezultati plodnosti so zgledni, med genotipi svinj ni velikih razlik, kar bi govorilo v prid večjemu obsegu vzreje plemenskih mladic hibrida 12.

V enoletnem obdobju so prodali 46 plemenskih mladic, ali 0,9 plemenskih mladic na svinjo letno. Za lastne potrebe vzrejajo tudi čistopasemske in hibridne plemenske mladice. S tem se uvrščajo med vzrejna središča z manjšim številom vzrejenih mladic.

Med rastočimi prašiči prevladujejo tripasemski hibridi 1244, saj predstavljajo slabe tri četrtine gnezd v reji, le petina prasitev oz. 31 gnezd je namenjena plemenski reji, preostanek pa so čistopasemska gnezda. Glede na velikost reje je priporočena ožja usmeritev in to še posebej pri specifikih dela na tem javnem zavodu. Ker plemenskega podmladka primanjkuje, bi bila usmeritev v vzrejo plemenskih mladic hibrida 12 dobrodošla. S plemenskimi mladicami pasme slovenski landras (11) za lastno obnovo pa

naj bi se reja povezala z vzrejnim središčem s statusom nukleusa. Reja skupin rastočih prašičev treh genotipov, ki se zelo razlikujejo po konstituciji in potrebah, je pogosto bolj prilagojena pitancem in ne zahtevnejši reji plemenskega podmladka. Tako plemenske mladice niso konkurenčne pitancem tri- ali štiri-pasemskega hibrida in se med njimi "izgubijo".

V opazovanem enoletnem obdobju so jim na liniji klanja ocenili 305 klavnih trupov. Večina (85 %) je bila uvrščena med pitane prašiče. Klavne polovice so v povprečju tehtali 96,3 kg z mesnatostjo 58,3 %. Po 40 % je bilo uvrščenih v tržni razred S in E, preostanek pa v nižje tržne razrede. Okrog 6,5 % klavnih trupov je bilo uvrščenih v kategorijo 1 - prašički - in tudi v kategorijo 3A - težki pitani prašiči.

Na javnem zavodu imajo kar nekaj možnosti za povečanje hlevskih kapacitet in tudi dobrih idej za preureditev, na oviro pa naletijo, ko se išče potrebna investicijska sredstva. Vseeno so posodobili prasilišča in uredili nadstandardna čakališča za skupine brejih svinj. Manjše izboljšave pa so uredili tudi v kotcih za rastoče prašiče. Zmerne investicije bi lahko pripomogle k izboljšavam, ki bi potrdile interes države, da bi panogo ponovno postavila v boljši položaj.

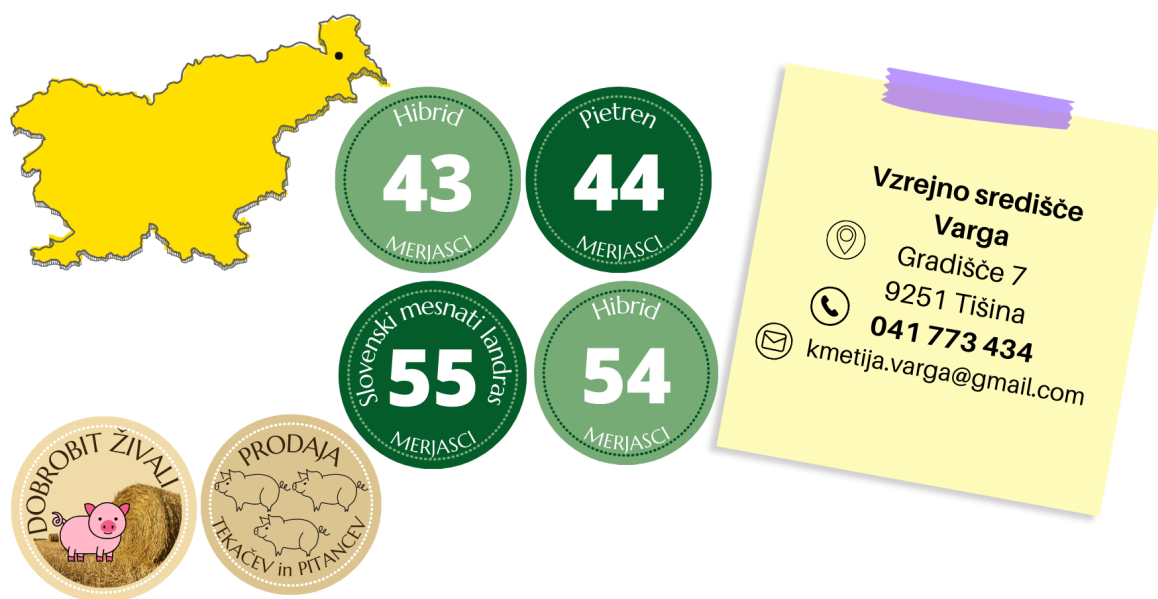


Prodajajo nebreje plemenske mladice hibrida 12 in po naročilu mladice tudi pripustijo z merjascem izbranega genotipa. Na zahtevo kupca bodo za prodane mladice izvedli pregled na izbrane nalezljive bolezni. Prodajajo tudi izločene plemenske svinje, tekače in rastoče prašiče hibrida 1244.

VZREJNO SREDIŠČE VARGA

Kmetija Varga iz Gradišča pri Tišini je edina reja v Sloveniji, ki vzreja plemenske merjasce terminalnih pasem in hibridov. Plemenske prašiče pasme pietren so v rejo dobili iz farne Nemščak leta 2005 in že konec istega leta so pridobili tudi status nukleusa za pasmo pietren. Leta 2014 so nabavili tudi svinje slovenski mesnati landras in pričeli z vzrejo merjascev te pasme in hibrida 54. V populacijo smo z uvozi semena vnesli nekaj genov belgijskega mesnatega landrasa.

Gospodar sodeluje v strokovnem svetu in upravnem odboru rejske organizacije ter je predsednik Slovenske zveze prašičerejcev. Tako pogosto zastopa rejce prašičev, kjer daje skupnim ciljem prednost pred lastnimi potrebami. V poplavi težav in očitkov, ki bremenijo vse slovenske rejce, še najbolj pa pozna probleme kmečkih družinskih kmetij, pogosto obupuje. Stanovski kolegi mu nalagajo bremena, a manj je tistih, ki skupaj z njim iščejo rešitve. Samo dobri predlogi pa imajo upanje, da se uresničijo.



V reji skrbno vodijo dokumentacijo, prav tako pa zgledno opravljajo tudi vsa rejska opravila, ki jih nalagata plemenska vzreja mladic za lastne potrebe in preizkus plemenskih merjascev. Rejec pri terminalnih pasmah dosega odlične rezultate tudi pri plodnosti. V gnezdju imajo 11,5 rojenega in 9,5 odstavljenega pujska. Ker so pujski terminalnih pasem bolj občutljivi jih odstavlja pri povprečni starosti 43 dni. V povprečju dobi 1,9 gnezd na svinjo letno. Tako ima na voljo dovolj pujskov in tekačev, ki jih lahko nameni vzreji plemenskega podmladka. Potomci njegovih merjascev imajo dobre pitovne in klavne lastnosti, odlikuje jih pa predvsem mesnatost na liniji klanja.

Povprečna mesnatost prašičev pri 203 zaklanih prašičih, ki so bili uvrščeni v kategorijo pitalih prašičev, na liniji klanja je znaša 63,3 % pri povprečni masi toplih klavnih polovic 90,4 kg. V tržni razred S je uvrščenih 87 % pitalih prašičev.

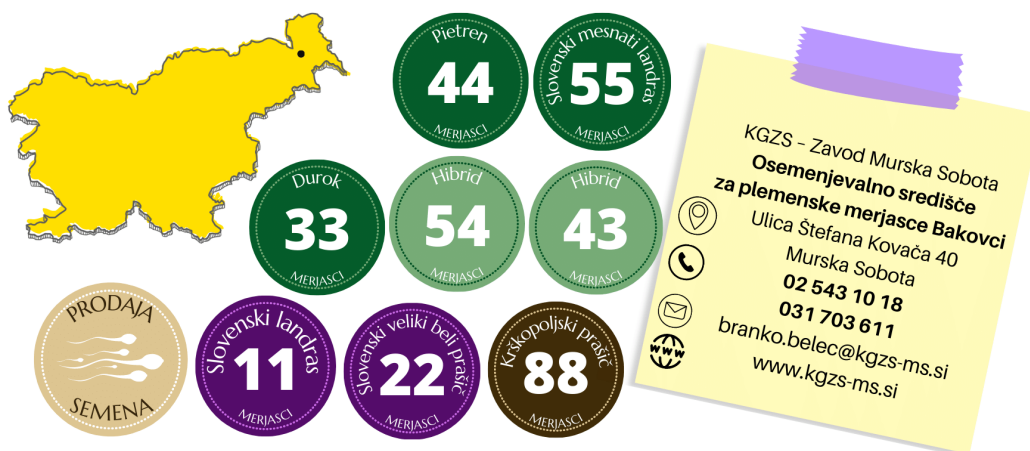
Merjasci imajo uspešno zaključen preizkus pitovnih in klavnih lastnosti. V letu 2022 smo za vse preizkušene merjasce uvedli genotipizacijo. V preteklem letu je preizkusil 104 merjasce in prodal 35 merjascev pasme pietren, 22 merjascev hibrida 54 in 8 merjascev pasme slovenski mesnati landras. V manjšem obsegu se občasno preizkušajo tudi skupine merjascev hibrida 43. Merjasci so vajeni gibanja in prisotnosti človeka, zato so odlični tudi pri stimulaciji estrusa in privolitvenega refleksa pri svinjah. Merjasce prodaja tudi na Hrvaško.

Kmetija sodeluje v programu dobrobiti in prašiče dobro oskrbujejo. Zaključujejo veliko investicijo v posodobitev hleva, kjer je poskrbljeno tako za prašiče, okolje in oskrbovalce. Na kmetiji se zavedajo pomena biovarnosti in skrbijo za dobro zdravstveno stanje.



Kmetija ponuja merjasce pasme pietren, slovenskega mesnatega landrasa in hibridov 54 in 43. Merjasci so naprodaj sorazmeroma mladi, takoj po zaključku preizkusa, da bi lahko kupci izvedli karanteni in mladega merjasca privadili na okolje v svoji čredi in ga postopoma uvedli na pripust. Ob naročilu merjasca se dogovorite za preveritev odsotnosti izbranih nalezljivih bolezni. Rejec na trgu ponuja tudi rastoče prašiče za zakol in nadaljnje pitanje. Zlasti prašiči slovenski mesnati landras in hibrida 54 in 43 so primerni tudi za pitanje na večjo maso in domačo predelavo.

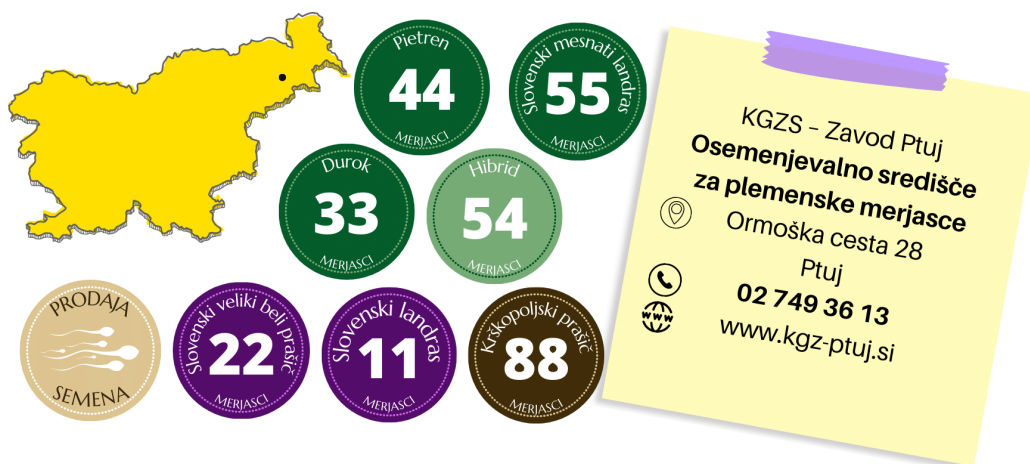
OSEMENJEVALNO SREDIŠČE ZA PLEMENSKE MERJASCE BAKOVCI



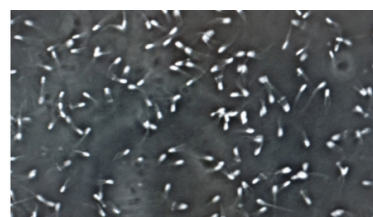
V Sloveniji imamo osemenjevalni središči na dveh lokacijah, kar je dobro iz biovarnostnega vidika. Kar pa se tiče ponudbe semena, pa bi radi vzpostavili med njima več sodelovanja pri nabavi semena. Oba osemenjevalna centra ponujata seme vseh pasem in hibridov, ki jih vključuje rejski program SloHibrid, in seme merjascev avtohtone pasme krškopoljski prašič. Čistopasemskih merjascev je na osemenjevalnih središčih malo, pri parjenjih pa je nujno preverjanje sorodstva med izbranim merjascem in svinjo, ki jo rejec želi pripustiti. Za reje v kontroli preveritve opravimo v selekcijski službi, ostali rejci pa za svinje vodite poreklo svinj za najmanj tri generacije sami, poreklo merjasca pa najdete na spletu. Parjenje v ožjem sorodstvu povzroča depresijo zaradi inbridinga.



OSEMENJEVALNO SREDIŠČE ZA PLEMENSKE MERJASCE PTUJ



Pri odbiri za osemenjevalni središči namenimo vedno najboljše merjasce, zaradi obsega povpraševanja pa se menjajo na dolgi rok. Menjava merjascev, namenjene za uporabo pri čistopasemskih parjenjih, naj bi bila na četrto leto. Na osemenjevalnih središčih preverjamo mesečno genetsko vrednost merjascev in plodnost merjascev v rejah v kontroli, redno pa preverjajo tudi zdravstveni status na pogoste nalezljive bolezni. Vse nove merjasce sprejemajo na osemenjevalni središči preko karantene. Preveritve rezultatov prireje kažejo na to, da se v Sloveniji rojenih merjascev ni potrebno izogibati, so povsem konkurenčni merjascem iz uvoza. V Sloveniji je najbolje, da v nukleusih občasno nakupijo posamezne doze semena in preko preizkusov preverimo, kako se potomci obnesejo v naših razmerah.



BELEŽKE: