

# UHLEVITEV PRAŠIČEV IZ VIDIKA REJCEV

Anita ULE<sup>1</sup>, Milena KOVAČ<sup>1</sup>, Suzana KRHLANKO<sup>1</sup>, Špela MALOVRH<sup>1</sup>

<sup>1</sup> Univerza v Ljubljani, Biotehniška fakulteta, Oddelek za zootehniko, Enota za prašičerejo, Groblje 3, 1230 Domžale

## IZVLEČEK

Namen prispevka je predstaviti rezultate ankete o uhlevitvi prašičev v Sloveniji, ki je bila izvedena v okviru CRP projekta Razvoj trajnostnih konceptov gradenj hlevov. Vprašalnik se je navezoval na posnetek trenutnega stanja na prašičerejskih kmetijah, izkušnje in načrtovanje sprememb oz. uvajanja sodobnih rešitev pri gradnji ali adaptaciji hlevov. Skupaj smo zbrali 34 anket. Prevladujejo zaključene reje s prirajo pujskov in pitanjem (41,2 %), reje s pitanjem za trg (32,4 %) in reje z vzrejo plemenskega podmladka (14,7 %). Več kot 60 % rejcev ne bi uredilo kotca s prosto svinjo v prasilišču, ker ne vidijo prispevka k dobrobiti. Prav tako niso navdušeni nad uporabo nastilja ali slame kot materiala za zaposlitev in izgradnjo gnezda. Več kot 50 % rejcev vsakodnevno poklada voluminozno krmo v pripustišču in ne poroča o praznem žvečenju svinj. Rejci v manjši meri razmišljajo o vpeljavi sprememb v pripustišče, najbolj sprejemljive rešitve so uvedba sistema hlajenja svinj in ureditev skupinskih kotcev s samozapiralnimi stojšči. V sklopu čakališča je največ interesa za ureditev arene, ureditev stalnih izpustov, povečanje neovirane talne površine in avtomatsko krmljenje. Zdravje rastočih prašičev rejci v svojih rejah ocenjujejo kot zelo dobro, prav tako v večji meri nimajo problemov po naselitvi v vzrejališče. Za alternativne načine uhlevitve in izboljšanje dobrobiti prašičev rejci potrebujejo večje hleve, z večjo površino, kar seveda tudi podraži investicije.

**KLJUČNE BESEDE:** uhlevitev prašičev, dobrobit živali, rejci

## HOUSING SYSTEMS FOR PIGS FROM THE FARMERS' POINT OF VIEW

### ABSTRACT

This paper presents the results of a survey on pig husbandry in Slovenia, conducted as part of the CRP project "Development of sustainable barn construction concepts". The survey dealt with the current situation in pig farms, farmers' experiences and planning of changes or introduction of modern solutions in the construction or adaptation of pig barns. A total of 34 surveys were conducted. Predominant farms were farrow-to-finish farms (41.2%), commercial fattening farms (32.4%) and nucleus/multiplier farms (14.7%). More than 60% of farmers would not establish pens for free sows in the farrowing unit because they do not recognise the contribution to pig welfare. They are also not interested in using bedding or straw for enrichment and nest building material. More than 50% of farmers offer voluminous fodder daily in the breeding unit and do not report sham-chewing in sows. To a lesser extent, farmers tend to make changes in the breeding area. In their opinion, the most acceptable solutions are the introduction of a cooling system for sows and the establishment of group pens with self-closing stalls. In the gestation unit, the greatest interest is in building an arena, i.e., a pen for grouping sows after weaning, establishing permanent access to outdoor runs, increasing unobstructed floor space per animal, and introducing automatic feeding. Farmers consider the health status of growing pigs on their farms to be very good and generally have no problems with housing pigs in the nursery unit. For alternative methods of housing and improving the welfare of pigs, farmers need larger barns with a larger area, which of course makes the investment more expensive.

**KEYWORDS:** pig housing systems, animal welfare, breeders

## 1. UVOD

Reja prašičev je spotika družbi, državi in klavno-predelovalni industriji. Zagotovo trditev le delno drži, ker tako v družbi, državi in klavno-predelovalni industriji najdemo zagovornike reje prašičev v Sloveniji.

Odnos družbe do rejcev rejnih živali in s tem tudi rejcev prašičev oblikujejo predvsem gibanja, ki krivijo rejne živali za okoljske spremembe. Med njimi so tudi gibanja za zaščito živali, ki svoja prepričanja gradijo na občutkih, ker slabo poznajo ali pa sploh ne poznajo potrebe živali. Sosednje se pritožujejo o smradu, slabo urejenih gnojiščih, muhah in glodavcih. Morda pa k prevladujočemu negativizmu do reje živine pripomoremo tudi tisti, ki vidimo v reji živine priložnost, ki imamo radi rejne živali in jemo meso, a se ne izpostavljam. Ne smemo se zoperstaviti z agresijo, predstaviti bi morali pristop k reji živali, izpostaviti tiste oblike dobrobiti prašičev, ki jih izvajamo ali pa bi jih radi izvajali, predstaviti bi morali naš odnos do okolja in trud, da še bolj tesno povežemo z naravo.

Tudi državi so kmetje po eni strani spotika. Kmetje negodujejo, ko je suša, vroče, mrzlo, ko je toča ali lije kot iz škafo. Hrano bomo pač dobili v supermarketih in ne bomo lačni. Prav na področju kmetijstva je tudi veliko predpisov in omejitev, kar je po svoje razumljivo. Zdrava hrana je eden od osnovnih predpogojev za kratke čakalne vrste pri zdravnikih, a zdrava hrana zraste blizu doma. A s subvencijami podpiramo načine kmetovanja, ki pogosto ne zadoščajo niti za samooskrbe družin na kmetiji. Na kmetijah opažamo opuščanje reje krav molznic in prašičev. V tujini umerjena in opremljena dobro stoječa kmetija zamenja lastnika in redkeje doživi preusmeritev. Mladi prevzemniki niso nujno v ožjem sorodstvu z lastnikom kmetije, prej je somišljenik.

Odnos klavno-predelovalne industrije občutijo rejci pri nerednem odkupu in oblikovanju odkupne cene posameznih kategorij klavnih trupov, predvsem tistih, ki predstavljajo stranski produkt. Rejcem se očita, da ne zredijo dovolj prašičev, prašiči pa končajo v klavnicah v sosednjih državah. Zamik za 1 teden povzroči rejcem težave. Hlevi so grajeni na solidno produktivnost in na običajno maso ob zakolu. Če se izboljša produktivnost svinj ali poveča masa ob zakolu, rejec naleti na nepredstavljive težave, ki so komaj verjetne ob tako nizki samooskrbi. Ob tem se pojavlja vprašanje, kaj je pravi vzrok za odstopanje od dogovorov. Je edino merilo uspešnosti podjetja le dobiček, kakovost surovin pa je drugotnega pomena. Z nekoliko nižjo ceno izdelka na trgovskih policah, aditivi in začimbami se lahko prekrije izvor in starost surovine. Dogovor o tesnejšem in obojestranskem sodelovanju med klavno-predelovalno industrijo in rejci prašičev je pomemben za obstoj obeh členov proizvodne verige. V sklop dogovorov bi morali vključiti tudi trgovino in doseči, da postne slovensko meso in izdelki iz njega potrošniku prepoznani.

Spotika je reja prašičev tudi nekaterim strokovnjakom na področju agrarne ekonomike, ki so izumili leteče prašiče. Čeprav smo dokazali, da jih ni, vsaj ne toliko, pa se rejcem še vedno očita, da prašiči kar poniknejo. Če se rejcem skoti več pujskov ali zmanjšajo izgube, kar se hitro zgodi pri prehodu na proizvodni ritem in izboljšanje počutja prašičev, lahko število prašičev preseže kapaciteto hleva. Takrat mora rejec odvečne tekačev v skupini odprodati. Tudi iznajdljivost rejcev, da prodajo preraščene prašiče na drobno, poimenujejo sivi ali celo črni trg. Ker se pogosto pojavljajo v medijih, so bolj slišani in celo opravičila o

zmoti dobijo za rejce neugoden odziv. Na žalost še nismo iznašli načina gradnje hleva, ki bi ga po potrebi povečali.

Uvod je daljši in negativen. Poskusili smo orisati stanje v slovenski prašičereji, kot ga občutijo kmetje. Spremembe v tehnologiji reje prašičev, ki jih že uveljavljajo ali napovedujejo posamezne države članice EU in v drugih državah z napredno prašičerejo, bodo kmalu postale obveza. Namen prispevka je prepoznati oceno stanja in sprejemanje prihajajočih sprememb, ki jih bomo morali postopoma uvesti, iz vidika rejcev.

## 2. MATERIAL IN METODE DELA

Za projekt smo načrtovali uporabo različnih virov podatkov. Objektivne meritve o velikosti kotcev, objektov, opremi in gostoti naselitve naj bi dobili iz obdelave programov dobrobiti, z njimi pa bi lahko ocenili trenutno stanje in trende od leta 2014. Ocene stanja, mnenja in želje rejcev bi zajeli z vprašalnikom. Kvalitativne ocene stanja pa lahko povzamemo iz spoznanj delovanja služb na terenu. Tako poznamo tudi reje, ki niso vključene v programe dobrobiti ali rejsko delo, ne želijo pa niti sodelovati v anketi.

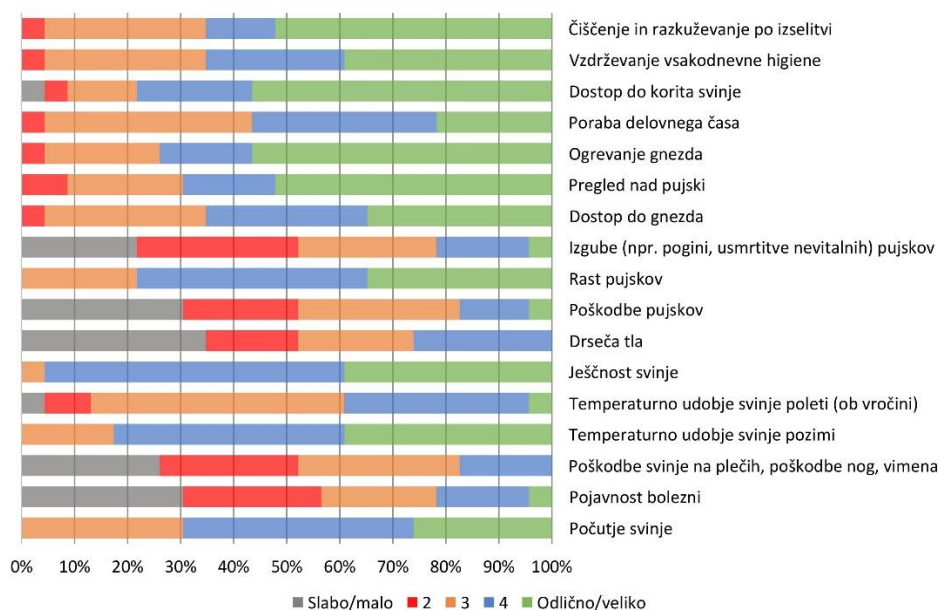
**Program dobrobiti** je izjemen vir informacij. Pri prašičih se od leta 2014 zbirajo podatki. Število rej se je spreminjalo, vključevale so se posamezne nove reje, nekatere reje pa so iz programa izstopile. Izobraževanja se je v letu 2021 udeležilo 256 rej in vse so imele izdelane načrte dobrobiti najmanj eno leto. Za reje so tako na voljo začetno stanje ob vstopu v program in spremembe stanja v naslednjih letih. Na začetku so bili izrisani hlevi z vsemi izmerami pododdelkov in kotcev. Pri pridobivanju letnih programov dobrobiti smo bili neuspešni oz. zavrjnjeni. Dostopnost javnih podatkov za raziskovalne namene je bila tako povsem onemogočena. Teh podatkov ni mogoče pridobiti z vprašalniki, saj projekti vsebujejo objektivne meritve, gostoto naselitev in kapaciteto posameznih oddelkov. Ponavljanje opravljenih meritev, prepisovanje ali celo kopiranje je le nesmiselno podvajanje dela z istimi ljudmi in stroškov. Obdelava te dokumentacije bi dala zelo dober in objektivni vpogled v stanje objektov za prašiče in spremembe v obdobju izvajanja ukrepov dobrobiti v pomembnejših perspektivnih rejah prašičev.

**Vprašalnik** je bil dokaj obsežen in je razdeljen na tri sklope. Dostopen je bil v tiskani obliki ali elektronski, vendar smo želeli, da je pri izpolnjevanju ankete prisoten sodelavec iz projekta, da po potrebi rejcu predstavi tehnološki detajl. Prvi sklop je bil splošen, kjer smo zastavili vprašanja o delovni sili, izobrazbi in osnovne podatke o kmetiji. V tem sklopu smo dodali tudi splošna vprašanja o uhlevitvi in opremi v hlevih za prašiče, ki se bolj ali manj nanašajo na vse oddelke v reji. Drugi sklop vprašanj se je nanašal na uhlevitev in s tem povezano oskrbo svinj. Namenjen je bil tako rejam, ki vzrejen podmladek pretežno pitajo v lastni režiji, ali rejam, ki tržijo tekače za pitanje. Rejci, ki samo pitajo prašiče, so ta sklop lahko v celoti preskočili. Poudarek smo dali oceni rejca glede obstoječega stanja v reji in njegovih prioritetah v prihodnosti. Tretji sklop vprašanj smo zastavili rejcem, ki redijo rastoče prašiče. Izpolnjevali so ga praviloma tudi rejci s plemenskimi svinjami, ki so pitali prašiče, vzrejali plemenski podmladek ali vzrejali tekače za trg. Prvo vprašanje se je nanašalo na krajšanje repov pri prašičih, drugo pa na izgube. Potem smo iskali različne težave pri rastočih prašičih, ki jih rejci prepoznajo, in odgovore na vprašanja, ki so povezana z dobrobitjo rastočih prašičev. V nadaljevanju so bila zastavljena še specifična vprašanja za vzrejališče tekačev in pitališča.

Sprva smo poskušali pridobiti naključni vzorec, a so rejci pogosto odklonili sodelovanje. V anketi so sodelovali rejci, ki imajo razmeroma urejeno rejo prašičev. Tako težko zaključimo, da smo z anketo dobili popolno sliko, vendar pa smo prepričani, da lahko analiza anket da usmeritve o željah in potrebah rejcev, reševanju problemov in področjih potrebnih izobraževanj. Skupaj smo zbrali 34 popolnoma rešenih anket, 70,6 % rejcev je prihajalo iz pomurske in 29,4 % iz podravske regije. Prevladujejo zaključene reje s prirejo pujskov in pitanjem (41,2 %), reje s pitanjem za trg (32,4 %) in reje z vzrejo plemenskega podmladka (14,7 %).

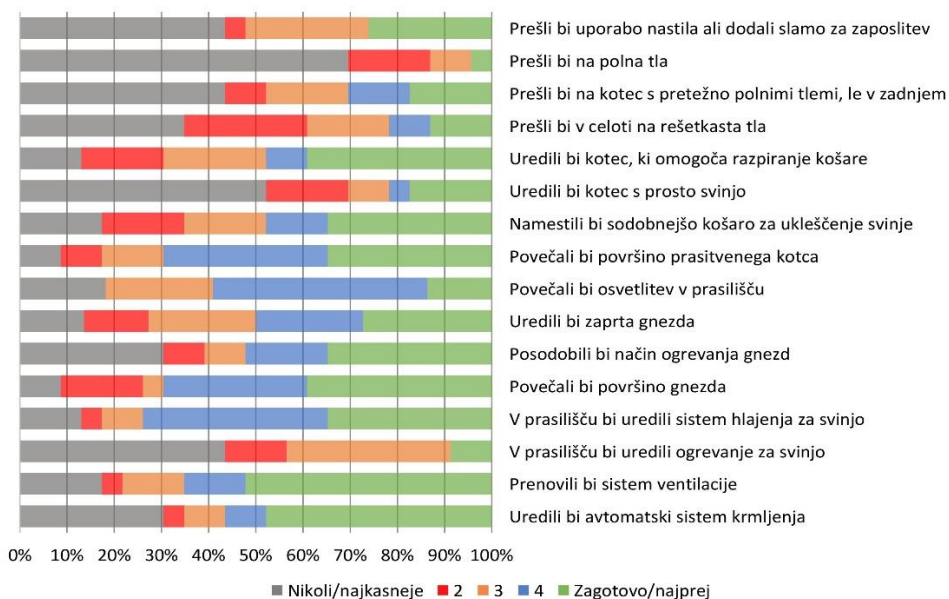
### 3. PRASILISČE

V Sloveniji prevladujejo prasilišča z ukleščnimi svinjami, le redke imajo kmetije z manjšim številom svinj ali s svinjami pasme krškopoljski prašič v prasilišču proste svinje. Stanje pri plemenskih svinjah so rejci ocenili pretežno (okrog 70 %) kot zelo dobro ali odlično (slika 1). Rejci so bili zadovoljni tudi z delovnimi pogoji pri oskrbi, zadovoljni so bili s pregledom nad pujski in načinom ogrevanja. Tudi z rastjo pujskov so zadovoljni. Rejci (okrog 80 %) so se potožili nad izgubami sesnih pujskov, kakor tudi nad poškodbami pujskov in svinj. Nezadovoljni so z drsečimi tlemi. Rejci težje zagotavljajo temperaturno ugodje v času poletja, medtem ko v zimskih mesecih navajajo, da nimajo problemov s previsoko temperaturo v prasilišču.



Slika 1: Ocena obstoječih pogojev ali stanj v prasilišču z vidika rejcev

Picture 1: Breeder grades for used farrowing units



Slika 2: Želene spremembe v prasilišču z vidika rejcev

Picture 2: Changes desired by breeders in the farrowing unit

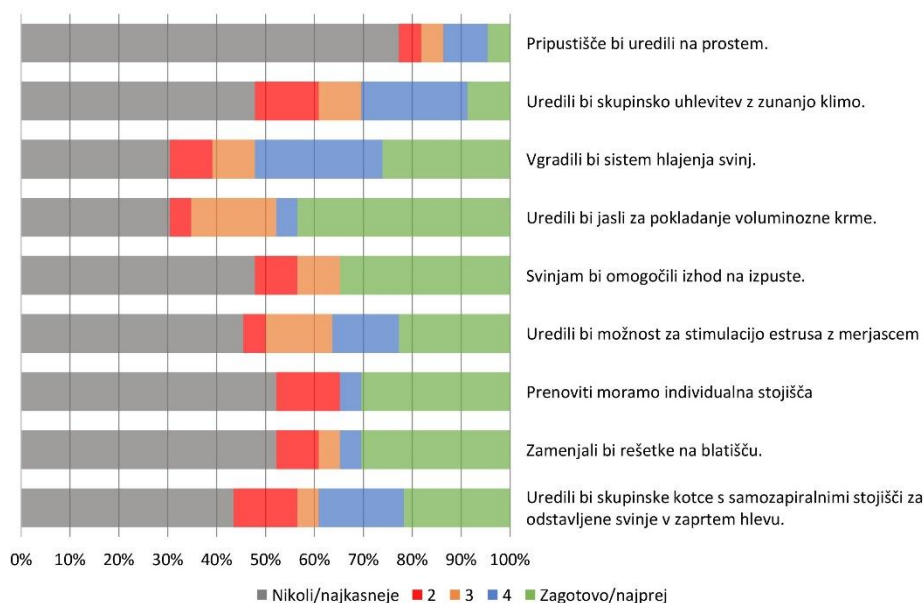
Več kot 70 % rejcev ne bi uredilo kotca s prosto svinjo, ker ne vidijo prispevka k dobrobiti (slika 2). Pri spremembah, ki bi jih uvedli v svojo rejo, so najmanj navdušeni nad kotcem s polnimi tlemi. Za kotec s pretežno polnimi tlemi in z rešetkastim zadnjim delom se bi odločilo 30 % rejcev. Prav tako niso navdušeni nad uporabo nastilja ali slame kot materiala za zaposlitev in gradnjo gnezda. Polovica rejcev je izkazala interes za ureditev kotcev z razpiralnimi košarami. Naklonjeni so uvedbi avtomatskega krmljenja, sistema ventilacije in sistema hlajenja za svinjo. Polovica bi uredila zaprto gnezdo, dve tretjini pa bi povečalo površino kotca in gnezda. Polovica rejcev bi si želela posodobiti način ogrevanja gnezd. Več kot 60 % rejcev bi prenovilo sistem ventilacije. Novosti v prasilišču, ki jih države z razvito prašičerejo napovedujejo v bližnji prihodnosti, našim rejcem niso privlačni.

#### 4. PRIPUSTIŠČE IN ČAKALIŠČE

V pripustiščih je večna svinj v Sloveniji uhlevljenih na stojščih, v čakališčih pa v manjših stacionarnih ali večjih dinamičnih skupinah, ki so jih rejci sprejeli pri zadnjih gradnjah hlevov.

Stanje v pripustiščih so rejci ocenili kot solidno. Opažajo pa nezaželene oblike obnašanja. Kar 40 % jih meni, da imajo svinje tudi na stoj v pripustišču dovolj možnosti za gibanje. Kar 70 % rejcev trdi, da svinjam vsakodnevno pokladajo voluminozno krmo, večina pa jih je zadovoljnih z dobrimi možnostmi za vzdrževanje higiene. Pravijo, da nimajo težav pri ugotavljanju bukanja. Pri rejah v kontroli prireje se prav pri pripuščanju svinj kažejo težave. Sprememb v pripustiščih okrog dve tretjini rejcev ne načrtuje (slika 3). Niso navdušeni nad načini reje, ki svinjam omogočajo dostop do zunanje klime, in ne bi uvedli stimulacije estrusa z merjascem, kot tudi ne skupinskih kotcev s samozapiralnimi stojšči.

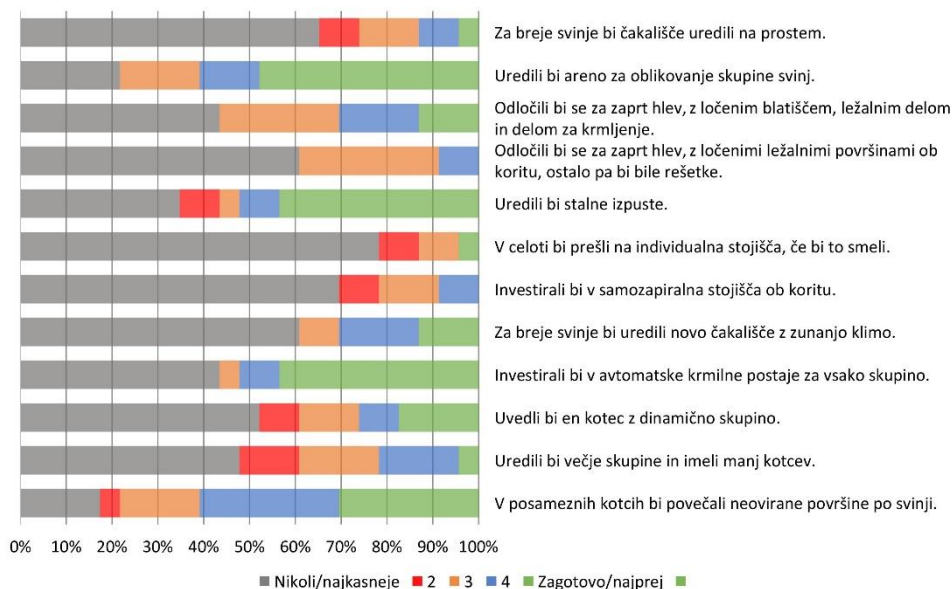




Slika 3: Želene spremembe v pripustišču z vidika rejcev

Picture 3: Changes desired by breeders in the breeding unit

Rejci dokaj solidno ocenjujejo tudi stanje v čakališčih, čeprav ima večina rejcev manjše skupine z do 5 svinjami. Raje imajo manjše skupine, dinamične skupine se v naših rejah (10 %) šele pojavljajo. Tudi v čakališčih se okrog polovice rejcev nikoli ne bi odločili za polne ležalne površine na ležiščih, samozapiralna stojišča, ureditev hleva z zunanjo klimo. Polovica rejcev bi investirala v krmilne postaje, v areno za oblikovanje skupin in ureditev stalnih izpustov (slika 4). Nekoliko več kot 60 % jih je naklonjenih k povečanju neovirane talne površine po svinji.



Slika 4: Želene spremembe v čakališču z vidika rejcev

Picture 4: Changes desired by breeders in the gestation unit

V pripustišču in čakališču je pomembno, da so hlevi zračni, da v njih vzdržujemo nizke temperature (15 do 20 °C). V čakališčih se priporoča sisteme uhlevitve, ki omogočajo svinjam izbiro površin. Del kotca npr. je nastlan s slamo, drugi del pa so gola betonska tla, v predelu za blatenje pa so morda rešetke ali blatilni hodnik. Za presušene in breje svinje se priporoča tudi zasenčen izpust. Breje svinje naj bi stalno imele na razpolago material za zaposlitev. V prvih dveh tretjinah svinje krmimo omejeno, zato je najprimernejši material slama, ki ima tako dve vlogi: svinje zaposli in jim daje občutek sitosti, a nima hranilne vrednosti. Če svinjam pokladamo drugo strukturno voluminozno krmo, moramo hranilno vrednost upoštevati pri sestavi obroka. Opažamo, da rejci ne sprejemajo najboljše rešitve, v katerih se ukinjajo individualna stojišča ali kletke.

## 5. VZREJALIŠČE IN PITALIŠČE

Rezultate prireje pri tekačih in pitancih rejci slabo poznajo. Pri starosti tekačev so navedli, da so ob izhlevitvi stari med 2 in 3 meseci in dosežejo maso med 25 in 35 kg. Torej rejci ocenjujejo dnevni prirasta v vzrejališču med 310 in 900 g/dan. V pitališču navajajo, da prašiči dosežajo med 800 in 900 g dnevnega prirasta in dosežajo mesnatost med 59 do 63% na liniji klanja. V pitališču polovica rejcev ne spremlja konverzije krme.

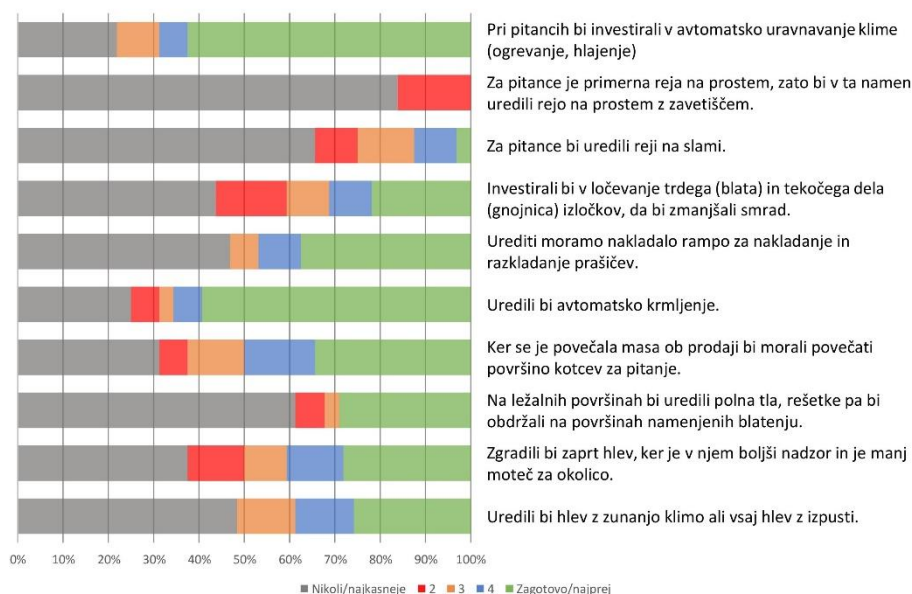
Tudi v vzrejališčih rejci niso prepoznali težav, čeprav je po mnenju svetovalcev reja odstavljenih pujskov najbolj kritična. Ležalni del v vzrejališčih polovica rejcev ogreva talno, dve petini rejcev pa ogreva ležišča z infrardečimi žarnicami ali grelci. Le ena petina rej ima nad ležišči nameščene pokrove, prav toliko rejcev pa zagovarja, da mora biti ogreto celotno vzrejališče, da bo tekačem udobno. Pri oskrbi so rejci pogosto (50 %) izbrali odgovore, ki kažejo na to, da vzreja tekačev v naših rejah ni optimizirana. Tudi pri vzreji tekačev bi najraje avtomatizirali krmljenje, pri gradnji uporabljali materiale, ki jih je lahko prati, polovic pa bi se odločila za polna tla na ležiščih in rešetkasti del na območju blatenje. Rejci se ne bi odločili, da bi tekače vzrejali na prostem. Le 20 % rejcev, bi uredilo izpuste, da bi imeli tekači dostop do naravne osvetlitve in svežega zraka.

Na vprašanja o pitališčih smo pri večini vprašanj dobili oceno »ne drži« pri več kot polovici rej. Le pri krmljenju rejci prilagajajo obrok masi pitancev in najraje kot material za zaposlitev uporabljajo neuničljive materiale. V pitališčih bi investirali v avtomatsko krmljenje in avtomatsko uravnavanje klime. Menijo, da reja na prostem za pitanje prašičev ni primerno, otepali pa bi se uhlevitvam z nastilom ali s polnim tlemi na ležalnih površinah. Rejci ne vidijo večjih potreb po investicijah. Do hlevov z zunanjo klimo za pitance so zadržani, bolje so ocenili hleve z izpusti.

Pri rastočih prašičih so anketirani rejci trdili, da nimajo nikoli problemov s Cirko virusom, PRRS, dve tretjini pa tudi nima problemov s pljučnicami ali driskami. O grizenju repov je poročalo 30 % anketirancev, 20 % o nekrozah uhljev, 15 % o agresiji, pojav kanibalizma pa je omenilo 10 % rejcev. Po mnenju rejcev sta pomembnejša vzroka za izgube rastočih prašičev prenaseljenost, higiena kotca, temperatura okolja, kakovost zraka in namestitve napajalnikov. Polovica rejcev pripisuje med pomembne vzroke in izgube pri rastočih prašičih tudi prisotnost nastila in osvetlitev.

Tudi za pitališča lahko priporočamo podobno uhlevitev kot vzreji tekačev. Čeprav se prašiči hitro učijo, je zanje najmanj stresno, če ostanejo v isti skupini in se poveča le površina

kotcev, oprema in razporeditev opreme pa naj ostane enaka. Tudi pitancem naj bi omogočili ležanje na polnih tleh, v predelu namenjenem blatenju in uriniranju pa so še vedno pogoste rešetke. Vgrajujejo se sistem za ločevanje blata in urina. Tako se lahko urin steka skozi režo v kanal in odteka v laguno, blato pa se s pehali, ki so prirejen tako, da hkrati čistijo tudi režo, odvaja na gnojišče. Rešitev je sorazmerno enostavna in jo rejci lahko vgradijo sami. Za prašiče, težje od 20 kg, je potrebno zagotoviti tudi sistem hlajenja tudi v državah, kjer so manjša nihanja v zunanji temperaturi. To torej pomeni, da velja ta zahteva že za tekače, pitance, plemenske svinje in merjasce. Izjema so tako le pujski in prva faza vzreje. Zelo pomemben pri rastočih prašičih je tudi sistem napajanja. Cuelj napajalnice je potrebno namestiti na različnih višinah. Premikanje po višini je manj primerno, saj se premik pogosto pozabi opraviti, pitanci v skupini pa so tudi različno visoki.



Slika 5: Želene spremembe v pitališču z vidika rejcev

Picture 5: Changes desired by breeders in the finishing unit

## 6. ZAKLJUČKI

Rejci se zavedajo, da nadstandardne oblike uhlevitve nudijo prašičem večje udobje. Pogosto pa zagovarjajo stališče, da se v njihovih rejah prašiči dobro počutijo. Zaradi težav s pridobitvijo gradbenih dovoljenj je obsežnejša prenova ali dograditev hlevov otežena. »Papirologija« zahteva ogromno časa, potrpežljivosti in pregovarjanj z uradniki. Rejci pričakujejo predvsem odločitev države, da je reja prašičev v Sloveniji potrebna panoga. S promocijo mesa prašičev rojenih in vzrejenih doma bi država skupaj z rejci dosegla, da bodo potrošniki lahko izbirali domače meso in mesne izdelke.

bju, ko je panoga v težavah, bi bilo potrebno s spodbujanjem investicij v nadstandardne sisteme uhlevitev zagotavljati, da bomo dolgoročno ustvarili boljše pogoje in ustrezno oskrbo plemenskih in rastočih prašičev. Nikakor ne moremo izbrati najboljše rešitve, ker je lahko ena rešitev primerna v enem okolju, v drugem pa ne. Tako je npr. veliko slame dobrodošlo v hladnih obdobjih, v vročih mesecih pa je slama še vedno dobrodošla, a le v manjših količinah.



## 7. POVZETEK

V okviru CRP projekta »Razvoj trajnostnih konceptov gradenj hlevov« smo opravili anketo o uhlevitvi prašičev v Sloveniji. Največje spremembe glede uhlevitve prašičev se pričakuje v prasiliščih in pripustiščih, saj se civilna iniciativa zavzema za ukinitvev kletk pri reji živali s sloganom »Končajmo dobo kletk« do leta 2027. Rejci bodo morali pod pritiskom širše javnosti in zakonodaje nuditi svinjam alternativne načine uhlevitve tako v prasilišču, kot tudi pripustišču. Vprašalnik se je navezoval na posnetek trenutnega stanja na prašičerejskih kmetijah, izkušnje in načrtovanje sprememb oz. uvajanju sodobnih rešitev pri gradnji ali adaptaciji hlevov. Anketa je bila razdeljena na več sklopov, vsi rejci so izpolnili prvi splošni del. Sledil je del vprašanj povezanih z uhlevitvijo plemenskih svinj, na katere so odgovarjali le rejci s plemensko čredo. Vprašanja so se navezovala na prasilišče, pripustišče in čakališče. Zadnji del ankete se je nanašal na ureditev hlevov z rastočimi prašiči, torej na vzrejališče in pitališče. Skupaj smo zbrali 34 anket, 70,6 % rejcev je prihajalo iz pomurske in 29,4 % iz podravske regije. Prevladujejo zaključene reje s prirejo pujskov in pitanjem (41,2 %), reje s pitanjem za trg (32,4 %) in reje z vzrejo plemenskega podmladka (14,7 %). Glede prasilišča rejci poročajo, da imajo največje težave z drsečimi tlemi, poškodbami svinj, pojavnostjo bolezni in zagotavljanjem temperaturnega ugodja svinjam poleti, kar vpliva tudi na njihovo ješčnost. Več kot 60 % rejcev ne bi uredilo kotca s prosto svinjo, ker ne vidijo prispevka k dobrobiti. Prav tako niso navdušeni nad uporabo nastilja ali slame kot materiala za zaposlitev in gradnjo gnezda. Polovica rejcev je izkazala interes za ureditev kotcev z razpiralnimi košarami. Trenutno v slovenskih rejah v pripustiščih prevladujejo individualna stojišča, kjer rejci lahko prilagajajo količino krme glede na potrebe in kondicijo posamezne svinje. Prav tako nimajo problemov z odkrivanjem bukanja. Več kot 50 % rejcev vsakodnevno poklada voluminozno krmo in ne poroča o praznem žvečenju svinj. Rejci v manjši meri razmišljajo o vpeljavi sprememb v pripustišču, najbolj spremenljive rešitve so uvedba sistema hlajenja svinj, ureditev skupinskih kotcev s samozapiralnimi stojišči ter ureditev jasli za pokladanje voluminozne krme. V čakališčih so svinje uhlevljene v skupinskih kotcih v manjših skupinah, ležalna površina je praviloma čista in ni večjega problema z agresijo. Rejci zagotavljajo, da v čakališču svinjam pokladajo slamo ali drugo voluminozno krmo po volji. Največ interesa je za ureditev arene za oblikovanje skupin svinj, ureditev stalnih izpustov, povečanje neovirane talne površine in avtomatsko krmljenje. Zdravje rastočih prašičev rejci v svojih rejah ocenjujejo kot zelo dobro, prav tako v večji meri nimajo problemov po naselitvi v vzrejališče. Iz prakse sicer vemo, da se rejci soočajo s pojavnostjo grizenja repov, agresijo, drisko, slabšo rastjo, kot tudi z umazanimi kotci zaradi neustrezne oblike in razporeditve opreme. Tudi v pitanju ne poročajo o težavah. Največ rejcev je pri rastočih prašičih pripravljenih investirati v avtomatsko krmljenje in avtomatsko uravnavanje klime, do drugih predlaganih rešitev pa so rejci zadržani. Prav tako so zadržani tudi do hlevov z zunanjo klimo za rastoče prašiče. Rejci se poleg pritiska širše javnosti soočajo tudi z birokratskimi problemi in dolgimi postopki pri pridobivanju gradbenih dovoljenj. Za alternativne načine uhlevitve in izboljšanje dobrobiti prašičev potrebujemo večje hleve, z večjo površino, kar seveda tudi podraži investicije. Nereden odkup prašičev poslabšuje položaj rejca in mu povzroča preglavice pri zagotavljanju minimalnih standardov glede uhlevitve prašičev, povečuje stroške in občutno zmanjša prihodek.

## 8. LITERATURA

Den Hartog L.A., Vermeer H.M., Swinkels J.W.G.M., Verdoes N., Backus G.B.C. 1996.  
Applied research on new pig housing systems. Pig News Info., 17: 123–127

Eskildsen M., Vest Weber A. 2015, Pig Production. 1st edition, SEGES Forlag, Aarhus:  
304 str

Wiedmann R. 2009. Pigport 123. Books on Demand GmbH, Nordestedt, Germany: 176 str

Wiedmann R. 2011. Gruppenhaltung tragender Sauen. Books on Demand GmbH,  
Nordestedt, Germany: 216 str