

Analiza rej glede na proizvodni sistem

*Suzana Krhlanko, Milena Kovač, Sanja Bogičević, Anita Ule, Karmen Ložar,
Irena Ule, Stanka Pavlin, Špela Malovrh*

1 Uvod

Prednosti sinhronizacije odstavitve je, da pri pujskih pride do večje izenačenosti, večje skupine izenačenih pujskov. Omogočeno je tudi boljše zagotavljanje biovarnosti, saj svinje uhlevljamo po sistemu „hkrati noter - hkrati ven“.

Proizvodni ritem določamo na osnovi sistema odstavitve. Dolžino proizvodnega ritma določimo glede na število kotcev v prasilišču in število svinj v čredi. Proizvodni ritem je lahko 1-, 2-, 3- ali 5-tedenski. Število pododdelkov določimo na podlagi dolžine turnusa in proizvodnega ritma. Cilj vzpostavitve proizvodnega ritma je, da svinje prasijo istočasno oz v kratkem času. P

2 Razdelitev oddelkov na pododdelke

Pri pripravi hleva je potrebno paziti na velikost oddelkov in pododdelkov. Število pododdelkov znotraj posameznega oddelka je odvisno od dolžine proizvodnega ritma in dolžine turnusa. Proizvodni ritem je lahko 1-, 2-, 3- ali 5-tedenski. Pri 3-tedenskem proizvodnem ritmu si dogodki kot so pripust, prasitev, odstavitve ipd. sledijo na tri tedne. Tudi spolni ciklus pri svinjah traja 21 dni, zato lahko svinje s pregonitvami vključimo v novo skupino. Vpeljava 2-tedenski ritma je smiselna pri čredah z več kot 70 svinjami, v čredah, kjer imajo manj kot 40 svinj pa je priporočljiv 5-tedenski ritem.

V tabeli 1 so prikazane predpostavke na podlagi katerih smo izračunali dolžino turnusa. Svinje v prasilišče nase-limo največ 7 dni pred predvideno pravitvijo (ULRS, 2010). V pripustišču so svinje od odstavitve do največ štiri tedne po uspešnem pripustu. Preostanek brejosti morajo biti svinje uhlevljene skupinsko. Poleg časa zadrževanja v posameznem oddelku je potrebno prišteti še čas za čiščenje, pranje in razkuževanje. Pred naselitvijo novih živali je priporočljivo tudi tri do štiri dnevno “počivanje” prostora.

Dolžina turnusa v vzrejališču in pitališču je odvisna od dnevnega prirasta tekačev oz. pitancev. Predpostavili smo, da tekači vzrejo zaključijo pri 30 kg, ko so stari 80 dni. V pitanju je dosegljiv dnevni prirast 800 g/dan, kar pomeni, da telesno maso 110 kg dosežejo pri starosti 180 dni. Pri spremenjeni dolžini laktacije, interim obdobja ali prirastih v vzreji in pitanju se število pododdelkov spremeni.

Pri 1-tedenskem proizvodnem ritmu je prasilišče v šestih pododdelkih (tabela 1). Število pododdelkov v pripustišču je enako, medtem ko je število kotcev v čakališču podvojeno. Pri 2-tedenskem proizvodnem ritmu je prasilišče v treh ločenih pododdelkih (tabela 1). Pri 3-tedenskem proizvodnem ritmu je prasilišče ločeno na dva pododdelka, pripustišče na dva pododdelka, čakališče na štiri kotce, vzreja na tri pododdelke in pitališče na šest pododdelkov. Pri 2-tedenskem ciklusu so tako na kmetiji tekači treh različnih starostnih kategorij, ki so uhlevljeni v ločenih prostorih. Pettedenski proizvodni ritem je primeren za manjše črede: v reji je tako v prasilišču le ena skupina svinj, medtem ko so tekači dveh in pitanci štirih starostnih kategorij.

Tabela 1: Dolžina turnusa in število pododdelkov pri različni dolžini proizvodnega ritma

Oddelek	Čas zadrževanja (dni)		Turnus (dni)	Dolžina proizvodnega ritma			
	predpostavke	skupaj		1 teden	2 tedna	3 tedne	5 tednov
Prasilišče	7+28	35	42	6	3	2	1
Pripustišče	5+28	33	42	6	3	2	1
Čakališče	115-28-7	80	84	12	6	4	2
Vzrejališče	dp=442 g/dan	52	60	9	5	3	2
Pitališče	dp=800 g/dan	100	120	18	10	6	4

Svinje v skupinske kotce lahko uhlevimo že takoj po odstavitvi. Pri tehnologiji reje, ko svinje po odstavitvi nase-limo v skupinske kotce, je število kotcev v čakališču večje za število pododdelkov v pripustišču. Pri 3-tedenskem proizvodnem ritmu je tako prasilišče razdeljeno na dva pododdelka, v čakališču pa je šest skupinskih kotcev.

Priporočilo za proizvodni ritem v rejah svinj je odvisno od različnih dejavnikov, med katerimi je velikost reje le eden izmed njih. Obstaja več različnih pristopov k proizvodnemu ritmu v rejah svinj, ki so odvisni od ciljev rejca, značilnosti trga in drugih dejavnikov. V splošnem bi lahko rekli, da je 1-tedenski proizvodni ritem primeren za večje reje svinj, ki imajo dobro organizirano in učinkovito proizvodnjo ter opremo, ki omogoča hitro in učinkovito odstavitvev svinj. Večje reje lahko tudi lažje zagotovijo zadostno število svinj, ki dosegajo optimalno težo za odstavitvev v enem tednu.

Pri manjših rejah je odstavitvev manjšega števila svinj enkrat tedensko morda manj praktična, saj lahko povzroča preveliko obremenitev proizvodnje in vpliva na zdravje svinj ter kakovost mesa. V tem primeru bi lahko bila bolj primerna 2- ali 3-tedenski proizvodni ritem.

Tabela 2:

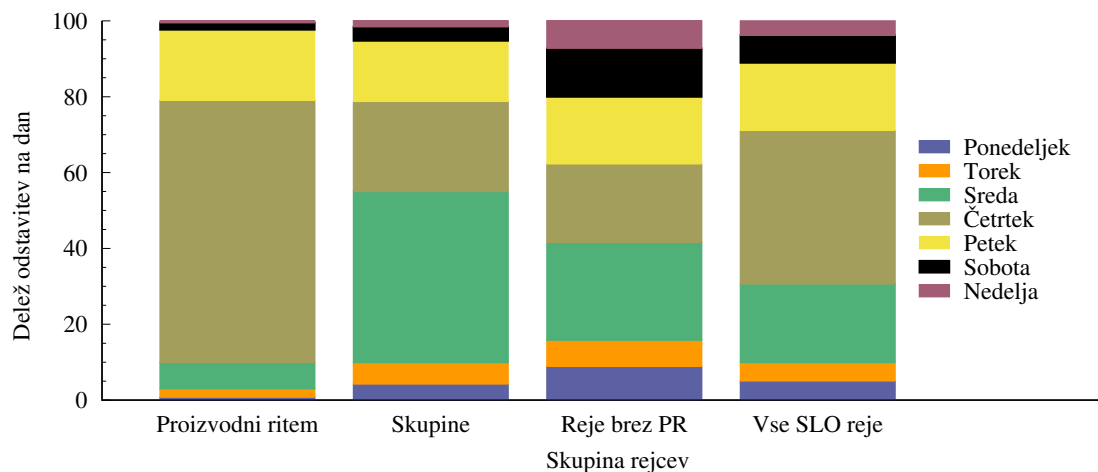
Proizvodni ritem	Prednosti	Slabosti	Priporočilo	
			Število svinj	Reje
1-tedenski	Manjši razpon v starosti pujskov		>200	Večje reje
2-tedenski			100-200	
3-tedenski	Lažje vključevanje pregonitev		50-100	
5-tedenski			25	Manjše reje
Kontinuirana prireja				

3 Analiza slovenskih rej in določitev proizvodnih ritmov

Rejcem pošiljamo po razporedu tudi informacije za pregled svinj pred odstavitvijo in sinhronizacijo odstavitvev. Na podlagi izpisa števila in deleža odstavitvev na posamezni dan v tednu ter pregleda dob med odstavitvami v letu 2022 smo vsakemu rejcu določili proizvodni ritem.

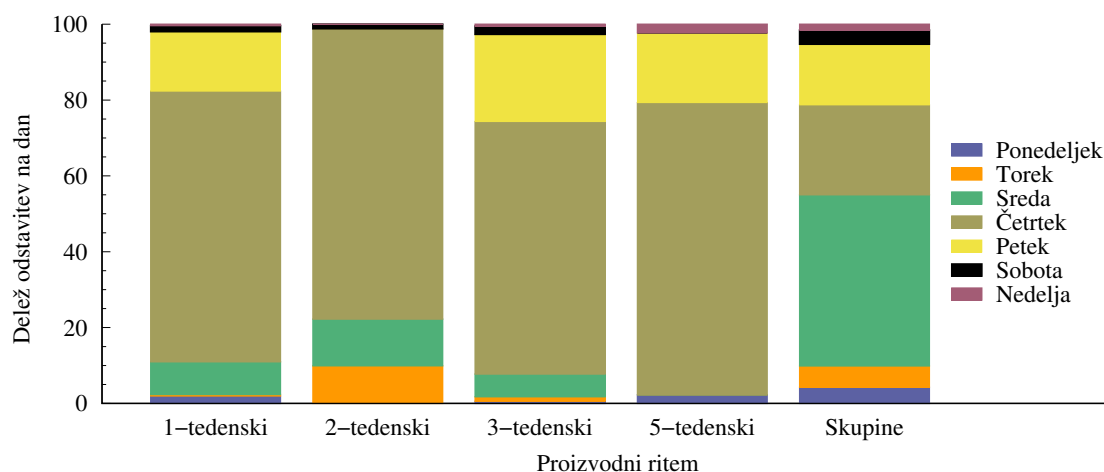
Pregledali smo 45 rej v kontroli, v analizo smo zajeli informacije o 4580 prasitvah v letu 2022 in imajo znano odstavitvev. Pri vseh rejcih se 40 % odstavitvev izvede na četrtek (pregl. 1), petina odstavitvev pa se izvede na sredo ali v petek. Najmanj odstavitvev se izvede v nedeljo (3.8 %) in v torek (4.9 %).

Na podlagi informacij o odstavitvi smo le enajstim rejcem določili proizvodni ritem, od teh večina izvaja 3-tedenski proizvodni ritem (8 rejcev). Pri enem rejcu na podlagi informacij ni mogoče določiti ali izvaja 3 ali 5-tedenski ritem, a smo ga pripisali v skupino rejcev s 3-tedenskim proizvodnim ritmom. Po eden rejec pa ima 1-tedenski,



Slika 1: Delež odstavitvev na dan v tednu v posameznih skupinah rej

2-tedenski ali 5-tedenski ritem. Rejci s 3-tedenskim proizvodnim ritmom večinoma odstavljajo na četrtek (dve tretjine vseh odstavitvev, pregl. 2), okoli 23 % odstavitvev pa izvedejo na petek. Na teden odstavijo v povprečju 6.8 svinj, medtem manjši rejci odstavijo v povprečju 2.6 svinje na teden, večji pa 11.5 svinj. Večino odstavitvev na četrtek izvajajo tudi ostali rejci, ki smo jim pripisali ritem, delež odstavitvev na ta dan se giblje med 70 in 80 %.



Slika 2: Delež odstavitvev na dan v tednu v rejah s proizvodnim ritmom

Pri šestih rejcih smo opazili, da odstavljajo svinje v skupinah, a ne na isti dan. V teh rejah se 45.1 % odstavitvev izvede na sredo (pregl. 1), 23.7 % odstavitvev pa v četrtek.

4 Zaključek

Pri večtedenskem proizvodnem ritmu pričakujemo boljše rezultate priraje, racionalizacijo dela, enostavnejše oblikovanje skupin pri odstavljenih svinjah in pujskih. Hkrati je odstavljeno večje število pujskov, ki so bolj izenačeni po starosti in masi. Zaradi povečane velikosti gnezda ne pričakujemo pomembnega zmanjšanja izgub sesnih puj-

skov, možno pa je zmanjšanje deleža mrtvorojenih pujskov, ker je lažje izvesti nadzor prasitev. Istočasno se znatno izboljša tudi notranja in zunanja biovarnost.

Literatura

ULRS 2010. Pravilnik o spremembah pravilnika o zaščiti rejnih živali. Ur.l. RS št. 70/201, 03.09.2010: 10422