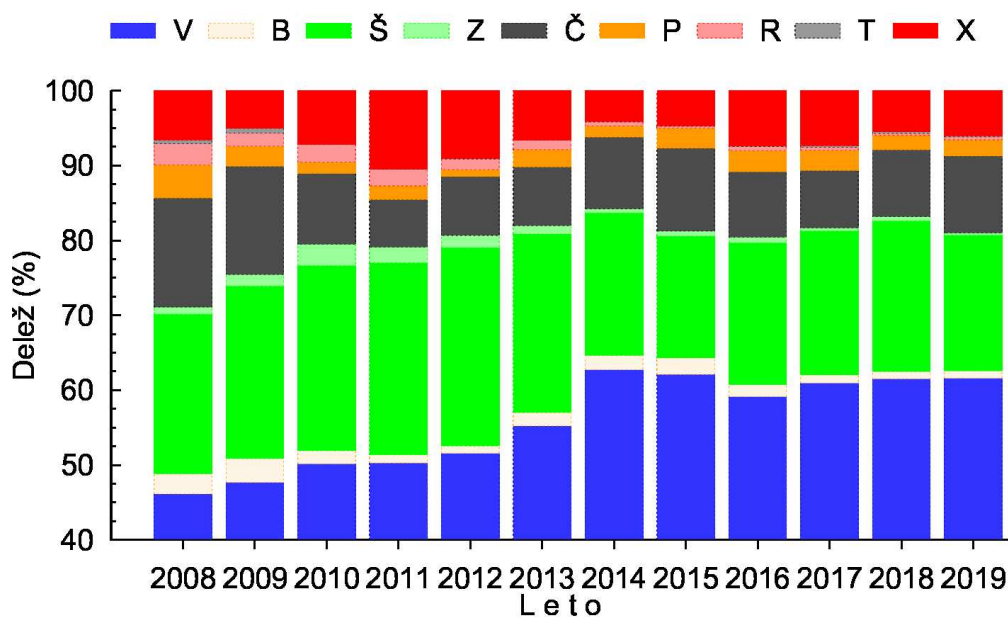


## Ocenjevanje obarvanosti

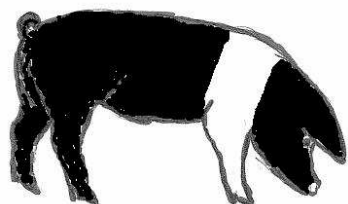
Za pasmo krškopoljski prašič je značilna obarvanost: večina telesa temna, bel je le ozek neprekinjen pas čez pleča in sprednje noge, bele barve pa naj bi bila tudi rilčeva plošča. Pri rekonstrukciji pasme za pleme odbiramo le živali z značilno obarvanostjo. Pojavljajo pa se tudi drugačni vzorci obarvanosti, kot je širok bel pas, kjer je belo obarvan večji del hrbta in trebuha, glava, ledja in zadnje noge pa so temne; lahko je temen le zadnji del, prednji pa je bel; povsem črne živali, ki imajo včasih belo liso na čelu in rilcu in/ali belo obarvane biclje; povsem ali pretežno bele živali s posameznimi temnimi lisami okrog korena repa in na ušesih; pikaste živali imajo temne lise po celem telesu. V primeru, da so temne lise zelo velike, da se zlivajo, ali da širina belega pasu leve in desne strani telesa ni simetrična, potem obarvanost ni določljiva (v šifrantu: ocena barve ni možna). Včasih se v kakem gnezdu pojavijo tudi rjavo ali rdečkasto-rjavo obarvani pujski, ki imajo lahko različen vzorec, pojavijo pa se tudi trakasti pujski, kar je sicer značilno varovalno obarvanje za mladiče pri divjem prašiču. Zaželeno je seveda pravilna obarvanost in do določene mere dopusten tudi nekoliko širši pas. Med temi živalmi odbiramo za pleme.



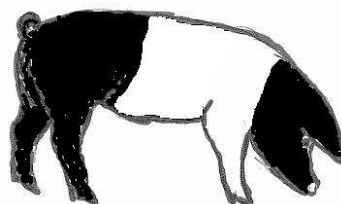
Slika 16: Obarvanost po letih

Po rejcih se kažejo razlike v obarvanosti pujskov kar je nedvomno tudi posledica deleža genov vnesene pasme *sattelschwein* in ostalih. Prikaz po letih (slika 16) ponazarja, da se v zadnjih petih letih delež pravilno obarvanih pujskov giblje okoli 60 %, zmanjšal pa se je delež pujskov s širokim belim pasom. Eden izmed razlogov je zmanjšanje vpliva drugih genotipov k obarvanosti, tudi zaradi dokaj dosledne odbire na obarvanost. Nedvomno pa je to tudi odraz izobraževanja rejcev preko delavnic z namenom poenotenja in pravilnega določanja obarvanosti. V sklopu strokovnega izobraževanja smo predstavili ocenjeva-

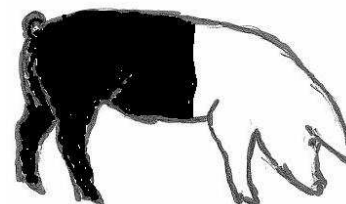
nje obarvanosti. Z rejci smo si ogledali nekaj slik gnezd in določali obarvanost posameznih pujskov, da bi poenotili kriterije ob določanju.



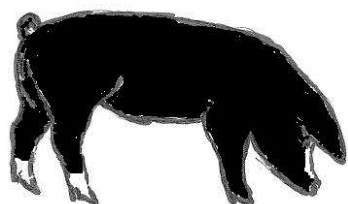
V – prav pasast (ozek trak)



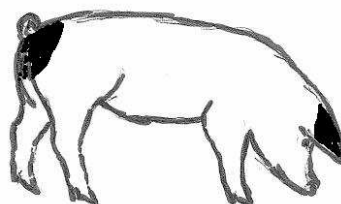
Š – širok pas



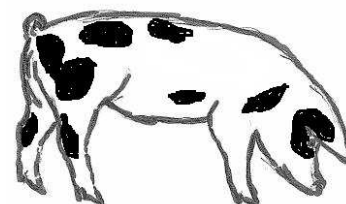
Z – zadnji del črn, prednji bel



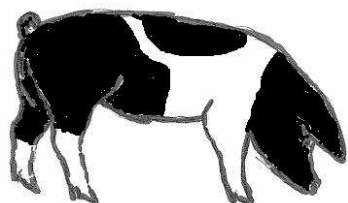
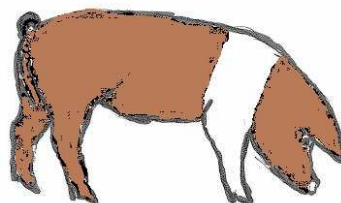
Č – črn



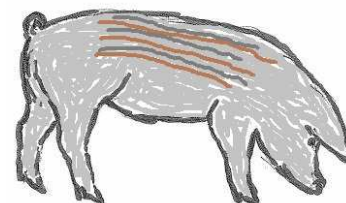
B – bel



P – pikast

X – ocena barve ni možna/  
obarvanost ni določljiva

R – rjav/rdečkast

T – trakast (vzorec kot pri pujskih divjega  
prašiča)

Slika 17: Šifrant za določanje obarvanosti pri krškopoljskem prašiču

Pripravili:  
Karmen Ložar, dipl. inž. zoot.  
doc. dr. Špela Malovrh