

## Oblikovanje skupin pri odstavljenih pujskih

Najprimernejši čas za oblikovanje skupin, namenjene pitanju, je takoj po odstavitvi. Pri oblikovanju upoštevamo genotip, spol in namen reje, saj imajo prašiči različne potrebe. S specializacijo rej v prirejo pujskov za pitanje ali za plemensko vzrejo lahko preprečimo mešanje genotipov. Mešamo samo istočasno odstavljenе pujske in jim ne dodajamo pujskov iz starejših skupin.

V nadaljevanju bomo opisali razvrščanje odstavljenih pujskov v skupine na osnovi mase. Prašiči v izenačenih skupinah bolje priraščajo. Maso lahko ocenjujemo subjektivno, občasno pa prašiče tudi tehtamo, da izboljšamo oceno mase in preverimo rast sesnih pujskov.

### PRIPOROČENA RAZVRSTITEV PUJSKOV V SKUPINE

Če odstavljamo pujske pri starosti štirih tednov (28 dni), jih je v dobrih rejah petina do četrtnina lažja od 6 kg, kar ni dovolj za naselitev v vzrejališče. Kadar se pujske odstavi kasneje, pri petih tednih (35 dni) starosti, naj bi v povprečju tehtali 8.5 kg. Prelahkih pujskov je tako precej manj, naselitev in oblikovanje skupin pa zato precej enostavnejše, prav tako tudi oskrba odstavljenih pujskov.

Pujski bodo odstopali tudi za 1 do 2 kg, lahko pa tudi precej več, zlasti v sistemu s kontinuirano prirejo. V teh primerih je boljše razvrščanje pujskov v skupine po masi in prav tako že omenjena posebna skrb za lažje pujske. V manjših rejah, kjer razvrščanje v skupine zaradi premajhnega števila hkrati odstavljenih pujskov praktično ni mogoče, morajo tekačem nameniti nadstandardno ureditev kotcev. Rejam priporočamo preusmeritev iz kontinuirane prireje v več-tedenske proizvodne ritme, ki se prične s sinhronizacijo odstavitve. Število tednov med zaporednimi odstavitvami, kar predstavlja dolžino proizvodnega ritma, je povezano predvsem z velikostjo reje in ureditvijo hleva.

**Najlažjih pujskov** pričakujemo med 10 in 15 %. V naših manjših, a urejenih rejah lahko pričakujemo le posamične živali ali majhne skupine, v slabših rejah pa je lahko delež majhnih in slabotnih pujskov znatno višji. Med manjše pujske uvrščamo pujske, lažje od 7 kg in manj vitalne pujske. Manjši pujski niso bolni, toda jedo precej počasneje kot ostali in z njimi ne morejo uspešno tekmovati. Tako je potrebno vse manjše pujske pobrati iz skupine.

Najpreprosteje je, če lahko za manjše, a vitalne pujske poiščemo mačeho in podaljšamo dobo sesanja za teden ali dva. Manjše pujske lahko naselimo v kotce z dobrimi pogoji v posebnem prostoru - okrevališču (slika 1), kjer omogočimo dober pregled in lahek dostop. Manjši pujski imajo manjši apetit in tako počasnejšo rast. Počasneje se prilagodijo na suho krmo, pri njih se pogosteje pojavljajo driske. V okrevališču zagotovimo primerno temperaturo, boljše higieno in dlje časa krmimo s kakovostnejšo krmo (s preštarterjem, jogurtom ...). Nikakor ne smemo pozabiti na stalen dostop do pitne vode in dober pregled po

celotnem prostoru. Na trgu ponujajo kotce - plastične zabojnike, ki se jih enostavno čisti. Po zgledu gnezd v prasiliščih pa jih lahko naredijo tudi rejci sami. Izdelani morajo biti iz materialov, ki se lahko čistijo in so odporni na razkužila. Bolne in slabotne pujske, ki nimajo nobene možnosti okrevanja, milostno usmrtime.



Slika 1: Okrevališče za manjše odstavljenе pujske

V posebno skupino razvrstimo tudi **najtežje pujske**. V normalnih pogojih bo teh pujskov tudi okoli 15 %, v majhnih čredah pa bomo izbrali toliko prašičev, da bo kotec polno naseljen. Ta skupina ne bi smela imeti večjih težav, bi pa lahko težji pujski povzročali več agresij nad povprečnimi ali lažjimi pujski v ostalih skupinah.

Večino pa predstavljajo **povprečni pujski** (okrog 70 %) in jih razvrstimo tako, da po možnosti pujski iz istega gnezda ostanejo v isti skupini. Z minimalnim obsegom mešanja zmanjšujemo možnost prenosa bolezni med prašiči. Vračanje odstavljenih pujskov v prasilišča se odsvetuje. Če se že morajo prašiči mešati, je to potrebno storiti pri čim mlajših živalih, najkasneje en teden po odstavitvi.

## **PORAZDELITEV ODSTAVITVENIH MAS NA SLOVENSКИH KMETIJAH**

Pri dveh rejcih, ki sta tehtala pujske, smo preverili porazdelitev odstavitvene mase pujskov (tabela 1). Pri prvem rejcu je le 34.6 % pujskov imelo primerno odstavitveno maso, kar 65.4 % pujskov lažjih od 7 kg, njihova vzreja pa je zahtevnejša. Drugi rejec (B) je v povprečju odstavljaj en teden starejše pujske, problematičnih pujskov pa skoraj ni imel, saj je bilo kar 99.8 % težjih od 7 kg. Ker je imel rejec B zelo variabilno dolžino laktacije, smo porazdelitev odstavitvenih mas preverili tudi pri posameznih dolžinah laktacije. Pri laktacijah, krajših od 35 dni, je odstavil manj kot 1 % pujskov s telesno maso med 6 in 7 kg. Prvi rejec je dokupoval tekače za pitanje, da je popolnil kapacitete, drugi pa je nekaj tekačev celo prodajal, da ne bi imel prevelike gostote naselitve

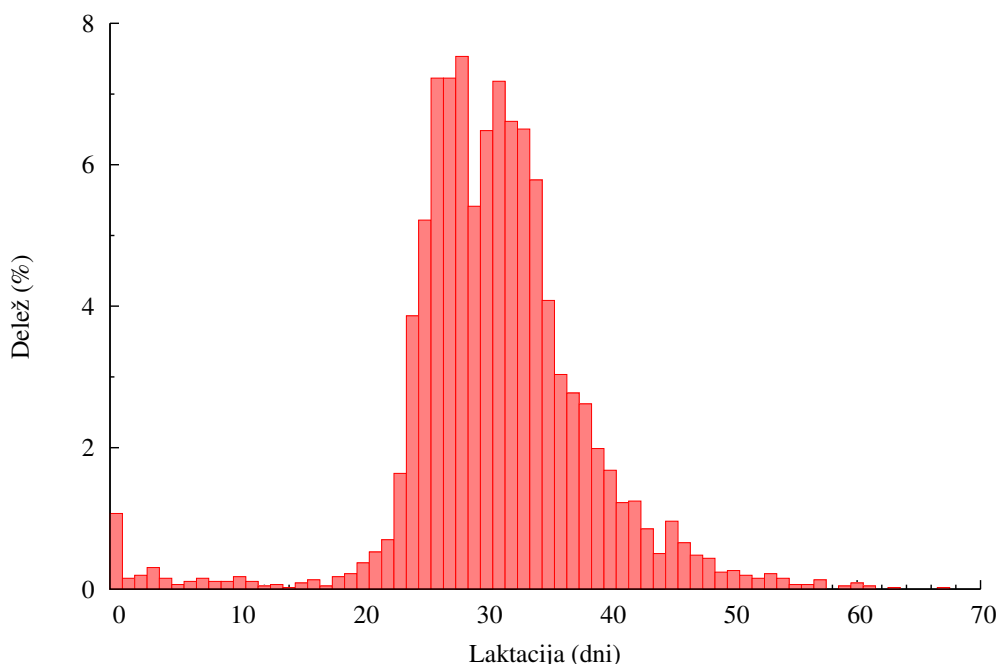
kotcev v pitanju. Pujskov v praksi ne tehtamo pogosto. Občasno pa se rejcem priporoča vzorčna individualna tehtanja pujskov ob rojstvu in odstavitvi, da s tem preverijo oskrbo plemenskih svinj v brejosti in laktaciji ter sesnih pujskov.

Tabela 1: Porazdelitev odstavitvenih mas v dveh slovenskih rejah

| Rejec | Laktacija<br>(dni) | Štev.<br>živali | Odstavitvena masa (kg) |         |          |       |
|-------|--------------------|-----------------|------------------------|---------|----------|-------|
|       |                    |                 | < 6.0                  | 6.1-7.0 | 7.1-12.0 | >12.0 |
| A     | 34.1               | 2558            | 4.8                    | 60.6    | 34.0     | 0.6   |
| B     | 42.5               | 7042            | 0.0                    | 0.2     | 56.6     | 43.2  |
|       | <35                | 504             | -                      | 0.8     | 89.1     | 10.1  |
|       | 35-41              | 2513            | -                      | 0.2     | 61.5     | 38.3  |
|       | 42-48              | 3169            | 0.0                    | 0.1     | 51.1     | 48.8  |
|       | >48                | 856             | -                      | 0.1     | 43.8     | 56.1  |

### KAKO LAHKO POVEČAMO SKUPINE ODSTAVLJENIH PUJSKOV?

V večini naših manjših rej in rejah, kjer potekajo prasitve kontinuirano, je odstavljenih malo pujskov. Tudi starost pujskov ob odstavitvi precej variira (slika 2 za leto 2017), posamezne odstavitve so rejci opravili, že predno so bili pujski stari 25 dni, kar nekaj laktacij pa je bilo daljših od 50 dni. Tako je oblikovanje skupin praktično nemogoče, kadar odstavimo le posamične svinje, pa tudi pri dveh ali treh svinjah hkrati. Rejcem z večtedenskim proizvodnim ritmom prasi večje število svinj hkrati, zato je tudi hkrati odstavljenih pujskov več, med njimi so manjše razlike v starosti in masi in je lažje oblikovati skupine.



Slika 2: Porazdelitev za dolžino laktacije oz. starost pujskov ob odstavitvi

Vzemimo kmeta, ki redi 30 plemenskih svinj. Pri kontinuirani prireji ima pri dobrih rezultatih 1,25 prasitve na teden ali pet na mesec. Na teden odstavi lahko okrog 10 pujskov, le enkrat v štirih tednih lahko odstavi dve gnezdi, kar pomeni okrog 20 pujskov. Iz tega ne more oblikovati skupin izenačenih pujskov po masi in starosti ali poiskati mačehe za prelahke pujske. Oskrbe odstavljenih pujskov in kasneje tekačev pa najbrž ne bo prilagajal posameznim skupinam. Če pa rejec uvede 5-tedenski proizvodni ritem, mu bo v kratkem obdobju prasio 6 ali 7 svinj, dobil bo okrog 65 odstavljenih pujskov. Najlažje pujske (okrog 10) lahko prestavi k svinji - mačehi, ki bo pujske dojila še 14 dni, ali jih uhlevi v okrevališču v kotec za lažje pujske. Ostale razdeli v dve skupini, izenačeni po masi. Dobi dve skupini po 30 tekačev. Pri uvedbi proizvodnega ritma lahko optimira številna rejska opravila in oskrbuje svinje in tekače tako, da bolje zadovoljuje njihove potrebe.

Nikakor pa ne smemo pozabiti, da je izenačenost pujskov največja, kadar so prašiči za pitanje tropasemski hibridi (12 x 33, 12 x 44 ali 12 x 55), ki so potomci svinj hibrida 12 in izbrane ene terminalne pasme merjascev. Pri štiripasemskih hibridih (12 x 54 ali 12 x 43) je izenačenost manjša, kar je odvisno od razlik med zastopanima terminalnima pasmama. Manj izenačeni so pitanci - dvopasemski hibridi (22 x 44) ali čistopasemski prašiči. Najmanj izenačeni so prašiči potomci svinj odbranih med pitankami, pri katerih ne sledimo poreklu. Svinje in nato tudi potomci imajo različne deleže genov posameznih pasem, kjer pričakujemo velik delež terminalnih pasem, za katere je značilna slaba plodnost in slabe maternalne lastnosti. Če imamo med tekači samo en hibrid, bomo lažje popolnili skupine.

## ZAKLJUČKI

Dobrih rešitev za uhlevitev in oskrbo neizenačenih skupin prašičev ni. Negativne učinke na prirejo in stroške vzreje lahko omilimo z boljšo higieno kotcev, dostopom do svežega zraka, toplimi ležišči, večjimi talnimi površinami in materialom za zaposlitev. V času vzreje moramo zagotoviti tudi krmljenje po volji z neoporečno krmo in neomejenim dostopom do vode.

Odstavljanje pujskov je zelo zahtevno rejsko opravilo in se mu na slovenskih kmetijah pogosto posveti premalo pozornosti. Tako je prevečkrat poenostavljeno in zato površno opravljeno. Pri odstavljanju ni pomembno samo to, da ločimo pujske in svinjo, ampak je predvsem pomembno, da pujske predhodno pripravimo na odstavitev tako, da bo v vzreji in pitanju malo izgub, malo zahirancev in dobri rezultati tako pri prirastu kot porabi krme.

Pripravili:  
prof. dr. Milena Kovač  
doc. dr. Špela Malovrh