

Poglavje 8

Ocena zunanosti krškopoljcev ob označitvi ¹

Špela Malovrh, Milena Kovač

8.1 Uvod

Živali označujemo z namenom, da jih ločimo med seboj, hkrati nam pa to omogoča zbiranje informacij o njih. Pri označenih živalih znanih staršev lahko "sledimo" prednikom v poreklu, pred parjenjem lahko preverimo sorodstvo med svinjo in merjascem, s čimer se izognemo parjenju preveč sorodnih živalih, na osnovi zabeleženih podatkov lahko primerjamo proizvodnost živali med sabo kot tudi med rejami.

Za pasmo krškopoljski prašič je značilen neprekinjen bel pas čez pleča in sprednje noge, sicer pa je preostali del telesa črn. Pri rekonstrukciji pasme za pleme odbiramo le živali z značilno obarvanostjo.

8.2 Ušesna številka

V skladu z Rejskim programom za prašiče SloHibrid (Kovač in Malovrh, 2012) plemenske živali označujemo s tetoviranjem v levo uho. Izjemoma se zaradi obarvanosti ušes pri krškopoljski pasmi dopušča označevanje z ušesno značko (slika 1). Ušesna številka je osnovna identifikacijska številka. Žival ušesno številko obdrži vse življenje, tudi v primeru zamenjave reje.

Ušesna številka je tridelna in dvanajst-mestna, posamezni deli ušesne številke so ločeni z vezajem (znak "-"). Sestavljena je iz serijske oznake razdelka v seznamu živali, evidenčne številke svinje (matere) znotraj razdelka in zaporedne številke pujska. Serijska oznaka je pri krškopoljski pasmi 88, evidenčna številka je zaporedna številka vpisa plemenskih živali v seznam živali. Svinjam podelimo evidenčne številke ob prvi prasiatvi, in sicer ne glede na druge kriterije. Pri zaporedni številki pujska začnemo z 1 pri prvem pujsku v prvem gnezdu (ob prvi prasiatvi) in nadaljujemo z zaporedjem. V naslednjem gnezdu nadaljujemo štetje, pri čemer vključimo tako označene kot neoznačene pujske, vključno z mrtvorojenimi pujski. Če v gnezdu nekaterih pujskov (morda tudi vseh) iz kateregakoli razloga (pogin, niso čistopasemski) nismo tetovirali (označili) z ušesno številko, pri naslednjem tetoviranju (označevanju) preskočimo ustrezno število ušesnih števil. Prva tetovirna številka v naslednjem gnezdu je tako vsota vseh rojenih (živorojenih in mrtvorojenih) pujskov v predhodnih prasiatvah pri svinji, povečana za 1.

¹ Prispevek je sofinanciran v okviru Izvajanja skupnega temeljnega rejskega programa na področju prašičereje



88-154-11

Slika 1: Ušesna značka in ušesna številka

8.3 Dnevnik tetoviranja

Dnevnik tetoviranja (slika 2) sodi med obvezne osnovne dokumente v okviru rejske dokumentacije v prašičereji (Kovač in Malovrh, 2012) za reje plemenskih živali. Nanj beležimo podatke ob označitvi plemenskega podmladka. Poleg ušesnih številk pujskov in števila seskov ob tetoviranju, dodatno pri pujskih krškopoljske pasme zabeležimo še obarvanost.

Dnevnik tetoviranja (slika 2) mora biti izpolnjen čitljivo. Na vrhu so rubrike o rejcu: šifra rejca po šifrantu rejske organizacije, njegova ime in priimek, KMG-MID ter oznaka zavoda. Dnevnik tetoviranja vsebuje naslednje rubrike, ki so skupne gnezdu: datum rojstva, datum tetoviranja, ušesno in evidenčno številko ter genotip svinje (matere), ušesno številko in genotip merjasca (očeta) ter začetno tetovirno številko. Za posamezne pujske so namenjena polja v rubriki tetovirne številke. Po spolu ločimo svinjke in merjaščke, pri vsakem sta spodaj kvadratka za število seskov levo (L) in desno (D).

8.4 Označitev pujskov

V Rejskem programu za prašiče SloHibrid (Kovač in Malovrh, 2012) je za plemenske živali predpisan tudi čas tetoviranja oz. označitve, in sicer do vključno 7. dneva starosti pujskov. To pomeni, da mora rejec pravočasno sporočiti prasitev svinje selekcionistu, ki je zadolžen za avtohtono pasmo krškopoljski prašič. Seveda pa mora biti pravočasno sporočen tudi pripust svinje, na dnevniku pripustov za mesec, ko je bil opravljen, in ne šele ob ali celo po pravitvi. Po podatkih je le slabih 20 % krškopoljcev označenih do predpisane starosti.

Selekcionist se bo odločil, ali bo prišel sam označiti pujske, ali pa bo pripravil ušesne značke, na katere bo zapisal ušesne številke (slika 3) ter jih rejcu poslal po pošti. Poleg ušesnih značk selekcionist priloži deloma izpolnjen dnevnik tetoviranja, nanj pa vnese podatke, ki mu jih je sporočil rejec ter prvo prosto tetovirno številko za pujske iz gnezda (slika 4).

(pri merjaških preverimo, da so moda v modniku), preštejemo ločeno število funkcionalnih seskov levo in desno, ocenimo obarvanost ter morebitne posebnosti, ga označimo (v levo uho) ter sproti zapisujemo na dnevnik tetoviranja (slika 5). Slednje izpolnjuje postavljeno zahtevo, da morajo biti podatki na dnevniku zapisani v času in na mestu nastanka informacij, pa naj zapisuje podatke selekcionista ali rejca, dnevnik tetoviranja mora biti izpolnjen v hlevu, ob označevanju. Enako kot na ostalih dnevnikih mora biti tudi na dnevniku tetoviranja lastnoročni, nekopirani podpis rejca in selekcionista (slika 6).

Datum rojstva	Datum tetov.	Hlev Boks	Ušesna št. svinje Evidenčna št.	Genotip	Ušesna št. merjasca Genotip	1. tet št.				
							L	D		
11.2.2013			88-99-64	88	88-222-2	58	s			
			88-103		88		m			
13.2.2013			88-123-97	88	88-222-2	1	s			
			88-320		88		m			
							s			

Slika 4: Izpolnjena polja dnevnika tetoviranja pred označevanjem pujskov

Datum rojstva	Datum tetov.	Hlev Boks	Ušesna št. svinje Evidenčna št.	Genotip	Ušesna št. merjasca Genotip	1. tet št.													
							L	D	L	D	L	D	L	D	L	D			
11.2.2013	16.2.2013		88-99-64	88	88-222-2	58	s												
			88-103		88		m												
							s												

1. tet št.	Tetovirne številke																	
	L	D	L	D	L	D	L	D	L	D	L	D	L	D	L	D	L	D
58	s	58 / 5	61 / X	62 / V														
		6	7	7	7	6	7											
	m	59 / V.	60 / Vm															
		7	7	7	6													
	s																	

Slika 5: Izpolnjevanje dnevnika tetoviranja ob označevanju pujskov

Šifrantna oznaka obarvanosti na originalnem dnevniku tetoviranja ni (slika 2), je pa dodan na dnevniku tetoviranja, ki ga pošlje selekcionista rejcu krškopoljskih prašičev (slika 6). Obarva-

Dokument št. 67-1/2014

OZNAČEVANJE PUJSKOV KRŠKOPOLJSKE PASME

REJEC: XXXXX Priimek in Ime, Naslov

Številka matere		Ušesna številka očeta	Koefficient inbridinga potomcev	Kombinacija parjenja	Dolžina brejosti (dni)	Datum rojstva	Število pujskov	
Rodovniška	Ušesna						ŽR	MR
88-734	88-475-52	88-450-67	0.0390	88x88	117	24.11.2014	9	0

Če se osnovni podatki o rejcu in prasnici ne ujemajo, pokličite selekcionista.

Pujsek			Št. seskov		Prirojena napaka [§]			Usoda [§]	Opombe [§]
Ušesna št.	Spol [§]	Barva [§]	Levo	Desno	Šifra	Dodatni opis			
88-734-19									
88-734-20									
88-734-21									
88-734-22									
88-734-23									
88-734-24									
88-734-25									
88-734-26									
88-734-27									

Spol [§] :	Barva [§] :	Prirojena napaka [§] :	Usoda [§] :	Opombe [§] :
M - Moški Ž - Ženski K - Kastnat	V - prav pasast T - trakast (divji prašič) S - širok bel pas P - pikast Č - črn R - rjav / rdeč B - bel X - ocena barve ni možna Z - zadnji del črn, prednji bel	1 - skotalna kila 6 - razkremenost nog 2 - popkovna kila 7 - kongenitalna tresavica 3 - atresia ani 8 - vodenoglavost 4 - kriptorhizem 9 - razcepljeno nebo 5 - hermafroditizem	1 - pogin do označ.	p - merjašček za prodajo d - svinjka za dom m - mali o - obolel x - ni za pleme

Izjavljam, da so izpolnjeni podatki na dokumentu točni in sem neporabljene številke uničil.

Datum označitve: _____ Podpis rejca: _____

Podpis selekcionista: _____

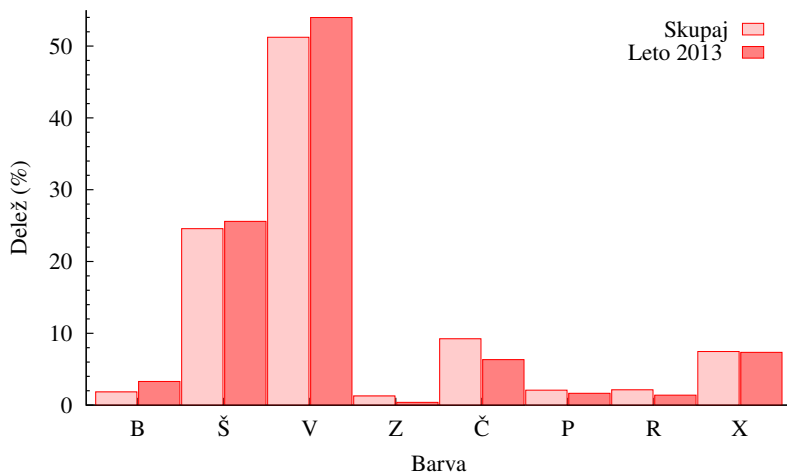
Slika 7: Primer pripravljenega dokumenta za označevanje pujskov, kjer so predhodno vnešeni podatki v centralni podatkovni zbirki že izpisani

Na vrhu dokumenta (slika 7) so osnovni podatki o materi in očetu pujskov ter inbriding potomcev. V nadaljevanju so izpisane ušesne številke, s katerimi bodo pujski označeni. K ušesni številki označevalec pripiše spol in barvo ter število funkcionalnih seskov levo in

desno za posameznega pujska. Poleg tega je pri pujskih s prirojeno napako potrebno dopisati, za katero napako gre in po potrebi še dodatni opis napake. Pod rubriko "Usoda" vpišemo pujske, ki so od trenutka, ko je bila sporočena informacija o pravitvi do označitve, poginili. Na ta način lažje spremljamo, koliko števil je bilo dejansko porabljenih in koliko jih je bilo potrebno uničiti. V zadnji razdelek se vpišejo dodatna opažanja ob označitvi pujskov.

8.5 Ocena barve

Za pasmo krškopoljski prašič je značilna obarvanost: večina telesa temna, bel je le ozek neprekinjen pas čez pleča in sprednje noge (slika 9), bele barve pa naj bi bila tudi rilčeva plošča. Pojavljajo pa se tudi drugačni vzorci obarvanosti, kot je širok bel pas, kjer je belo obarvan večji del hrbta in trebuha, glava, ledja in zadnje noge pa so temne; lahko je temen le zadnji del, prednji pa je bel; povsem črne živali, ki imajo včasih belo liso na čelu in rilcu in/ali belo obarvane biclje; povsem ali pretežno bele živali s posameznimi temnimi lisami okrog korena repa in na ušesih; pikaste živali imajo temne lise po celem telesu. V primeru, da so temne lise zelo velike, da se zlivajo, ali da širina belega pasu leve in desne strani telesa ni simetrična, potem obarvanost ni določljiva (v šifrantu: ocena barve ni možna). Včasih se v kakem gnezdu pojavijo tudi rjavo ali rdečkasto-rjavo obarvani pujski, ki imajo lahko različen vzorec, pojavijo pa se tudi trakasti pujski, kar je sicer značilno varovalno obarvanje za mladiče pri divjem prašiču. Zaželena je seveda pravilna obarvanost in do določene mere dopusten tudi nekoliko širši pas. Med temi živalmi odbiramo za pleme.



Slika 8: Deleži pujskov glede na obarvanost v celotnem obdobju in v letu 2013 (B – bel, Š – širok bel pas, V – pravilna obarvanost, Z – zadnji del črn, prednji bel, Č – črn, P – pikast oz. lisast, R – rjav/rdeč, X – barve ni možno opredeliti)



V – prav pasast (ozek trak)



Š – širok pas



Z – zadnji del črn, prednji bel



Č – črn



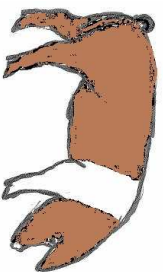
B – bel



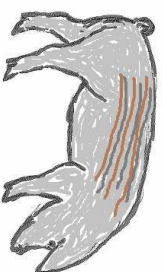
P – pikast



X – ocena barve ni možna/
obarvanosti ni določljiva



R – rjav/rdečkast



T – trakast (vzorec kot pri pujskih divjega prašiča)

Slika 9: Šifrant za določanje obarvanosti pri krškopoljskem prašiču

Med pujski, ki so bili označeni v letu 2013, jih je bilo 54.0 % za pasmo značilno obarvanih, 25.6 % jih je imelo širok bel pas, 6.3 % je bilo črnih ter 7.3 % takih, ki se jim barve ni dalo opredeliti (slika 8). Skupaj je bilo vseh ostalih različic obarvanosti malo pod 7 %. V celotnem obdobju je bilo nekoliko manj za pasmo značilno obarvanih (51.2 %) ter belih (1.8 %) in s širokim pasom (24.6 %), več pa je bilo črnih (9.2 %).

Tabela 1: Obarvanost pujskov po rejcih v letu 2013

Rejec	Št. puj.	Obarvanost pujskov							
		B	Š	V	Z	Č	P	R	X
30468	91	0.0	29.8	55.3	0.0	4.3	6.4	0.0	4.3
32031	188	0.0	12.5	77.5	0.0	10.0	0.0	0.0	0.0
32204	47	0.0	27.6	37.9	0.0	3.4	0.0	0.0	31.0
32399	107	0.0	40.0	38.6	0.0	2.9	1.4	4.3	12.9
33292	7	0.0	28.6	14.3	0.0	57.1	0.0	0.0	0.0
33306	34	0.0	23.1	61.5	0.0	0.0	0.0	0.0	15.4
33315	17	0.0	0.0	53.8	15.4	23.1	0.0	7.7	0.0
33358	21	0.0	45.5	54.5	0.0	0.0	0.0	0.0	0.0
33395	66	6.8	11.4	68.2	0.0	0.0	0.0	13.6	0.0
34034	26	0.0	0.0	57.1	0.0	35.7	0.0	7.1	0.0
33354	23	0.0	30.4	56.5	0.0	4.3	0.0	0.0	8.7
40962	35	0.0	54.3	22.9	0.0	17.1	5.7	0.0	0.0

B – bel, Š – širok bel pas, V – pravilna obarvanost, Z – zadnji del črn, prednji bel, Č – črn, P – pikast oz. lisast, R – rjav/rdeč, X – barve ni možno opredeliti

Po rejcih se kažejo razlike v obarvanosti pujskov (tabela 1), kar je nedvomno tudi posledica deleža genov vnešene pasme *sattelschwein*. Rezultate prikazujemo za vzrejna središča v letu 2013. Pravilno obarvanih pujskov je bilo med 14.3 % (reja 33292) do 77.5 % (reja 32031). V nekaterih rejah je veliko pujskov, ki imajo širok bel pas. Takih je bilo 45.3 % v reji 40962, 45.5 % v reji 33358 ter 40.0 % v reji 32399. Povsem črnih pujskov je bilo v treh rejah nad 20 %, največ v reji 33292 (57.1 %). V reji 32204 je 31.0 % takšnih pujskov, katerim barve ni bilo možno opredeliti.

Med merjasci so tudi precejšnje razlike (tabela 2). V prikaz smo zajeli le take z vsaj 20 ocenjenimi potomci v letu 2013. Značilno obarvanih potomcev je bilo med 21.4 % (merjasec 88-217-54) do 95.0 % (merjasec 88-512-1). Poleg slednjega merjasca sta le še dva merjasca imela delež pravilno obarvanih potomcev nad 70 %. Trije merjasci so imeli velik delež potomcev s širokim belim pasom: 61.9 % (merjasec 88-217-54), 52.5 % (merjasec 88-143-120) ter 50.0 % (merjasec 88-367-95). Povsem črnih potomcev je bilo blizu 10 % pri merjascih 88-217-120 in 88-443-17, pri ostalih merjascih pa manj. Dva merjasca sta imela rjavo obarvane potomce, največ merjasec 88-464-5 (13.6 %). Merjasec 88-383-60 ima 32.0 % potomcev, katerih barva se ne da opredeliti, nekaj manj, a še vedno velik delež jih ima tudi merjasec 88-258-129 (22.7 %). Pri oznaki, da je barva neopredeljiva, gre po-

gosto za močno nesimetrično obarvane živali ali pa pretežno bele, pa vendar ne pikaste oz. lisaste.

Tabela 2: Obarvanost pujskov po merjascih¹ v letu 2013

Merjasec	Št. puj.	Obarvanost pujskov							
		B	Š	V	Z	Č	P	R	X
88-143-120	61	3.3	52.5	31.1	0.0	3.3	9.8	0.0	0.0
88-217-120	73	23.3	6.8	53.4	0.0	9.6	0.0	0.0	6.8
88-217-54	42	0.0	61.9	21.4	0.0	0.0	0.0	0.0	16.7
88-237-63	47	0.0	29.8	55.3	0.0	4.3	6.4	0.0	4.3
88-258-129	22	0.0	40.9	31.8	0.0	4.5	0.0	0.0	22.7
88-312-2	20	0.0	45.0	40.0	5.0	0.0	0.0	0.0	10.0
88-348-16	20	0.0	15.0	85.0	0.0	0.0	0.0	0.0	0.0
88-367-95	38	0.0	50.0	31.6	0.0	2.6	0.0	0.0	15.8
88-383-60	25	0.0	32.0	32.0	0.0	4.0	0.0	0.0	32.0
88-387-51	27	0.0	25.9	51.9	0.0	3.7	0.0	0.0	18.5
88-443-17	114	0.0	13.2	76.3	0.0	10.5	0.0	0.0	0.0
88-464-5	44	6.8	11.4	68.2	0.0	0.0	0.0	13.6	0.0
88-472-55	40	7.5	42.5	40.0	0.0	0.0	7.5	0.0	2.5
88-511-13	43	0.0	9.3	62.8	0.0	4.7	2.3	7.0	14.0
88-512-1	20	0.0	0.0	95.0	0.0	0.0	0.0	0.0	5.0

¹prikazani le očetje, ki so imeli vsaj 20 pujskov ocenjenih, B – bel, Š – širok bel pas, V – pravilna obarvanost, Z – zadnji del črn, prednji bel, Č – črn, P – pikast oz. lisast, R – rjav/rdeč, X – barve ni možno opredeliti

8.6 Zaključki

Kriteriji za primernost za pleme so pri krškopoljcu zelo fleksibilni. Primarni cilji so ohranitev in rekonstrukcija pasme po zunanjem izgledu, povečevanje populacije ter preprečevanje parjenja v ozkem sorodstvu in s tem izogibanje prehitremu povečevanju inbridinga v populaciji. Zato so rejska opravila ob označevanju pujskov še kako pomembna. Na podlagi podatkov z dnevnika tetoviranja žival prvič vpišemo v podatkovno zbirko. Ocena zunanosti tudi vpliva na našo odločitev o vključitvi živali v plemensko čredo. Vključimo le prašiče, ki so za krškopoljce značilno obarvani, niso zaostali v rasti, so brez prirojenih napak in imajo ustrezno število seskov.