

Poglavje 6

Izločevanje plemenskih svinj

Špela Malovrh ^{1,2}, Milena Kovač ¹

Izvleček

Izločanje neproduktivnih svinj in njihovo nadomeščanje z mladnicami prispeva h gospodarnosti priraje plemenskih svinj. Med najpogostejšimi vzroki za izločitev so motnje pri plodnosti. Na slovenskih kmetijah se rejci za izločitev odločajo prepozno, kar dokazujejo predolge dobe od prasiatve do izločitve. Kljub temu je veliko svinj izločenih premladih v nizkih zaporednih prasiatvah, ko še niso dosegle vrha v priraji. S prispevkom smo želeli rejcem približati kriterije in vzroke izločitev plemenskih svinj, saj imajo predvsem v manjših in na novo vključenih rejah težave z določanjem vzrokov. Na osnovi primerov smo prikazali tudi nekaj napak pri odločitvah za izločitev in določitvi vzrokov. Prašičerejske kmetije, ki redijo svinje, imajo pri svojem delu še veliko možnosti za izboljšave.

Ključne besede: prašiči, svinje, strategija izločanja, vzroki izločitev

Abstract

Title of the paper: **Sow culling.**

The culling of unproductive sows and their replacement by gilts contribute to production efficiency of breeding herd. Fertility problems are the most frequent causes for culling. Small Slovenian pig breeders usually decide to cull a sow too late, as it is shown by too long intervals between the last farrowing and culling. However, many sows are culled too young without reaching the most productive parities. The paper covers culling criteria and culling causes in sows, because small and new pig-farms experience problems when to cull, as well as with determination of right cause for culling. Examples will help to explain some mistakes in decisions for culling and setting causes. Pig farmers keeping breeding sows still have many possibilities to improve their work and consequently efficiency.

Keywords: pigs, sows, culling strategy, culling causes

¹Univerza v Ljubljani, Biotehniška fakulteta, Oddelek za zootehniko, Groblje 3, 1230 Domžale

²E-pošta: spela@mrcina.bfro.uni-lj.si

6.1 Uvod

Cilj prireje plemenskih svinj je doseganje čim večjih gnezd, v gnezd optimalna rojstna masa pujskov ter čim več gnezd na svinjo letno. V času laktacije si želimo čim večjega prirasta, da bodo pujski po odstavitvi imeli čim boljši start v vzreji in kasneje v pitanju. Od svinj si dodatno želimo tudi optimalno dolgoživost in življenjsko prirejo. Izločanje neproduktivnih svinj in njihovo nadomeščanje z mladnicami igra pri tem pomembno vlogo.

Med najpogostejšimi vzroki izločitev tako pri nas (Kovač in sod., 2006a,b) kot drugod (Dagorn in Aumaitre, 1979; Dijkhuizen in sod., 1989; Lucia in sod., 2000) so motnje pri plodnosti. Te svinje praviloma prispevajo največ neproduktivnih krmnih dni, odstavijo manj pujskov in so izločene v nižjih zaporednih prasitvah ter tako zmanjšujejo ekonomičnost reje.

Na osnovi analiz plodnosti lahko rečemo, da izločevanje svinj na kmetijah ni opravljeno najbolje. Namen prispevka je tako predstaviti vzroke izločitev in opozoriti na nekatere možne napake.

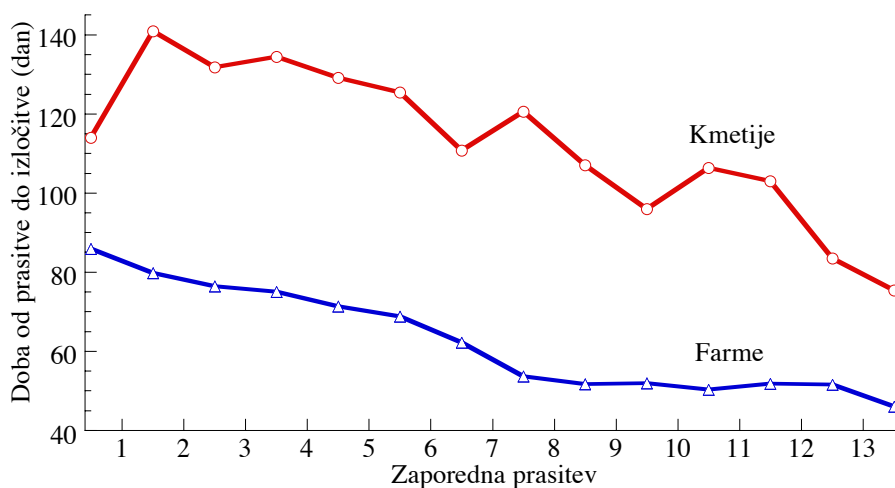
6.2 Doba od prasitve do izločitve

Na kmetijah je v zadnjih letih doba od prasitve do izločitve v prvih zaporednih prasitvah med 120 in 140 dnevi, po sedmi prasitvi pa se skrajša na okrog 100 dni (slika 1). Na farmah poteče od prasitve do izločitve bistveno manj časa, do šeste zaporedne prasitve se doba od prasitve do izločitve skrajšuje z 80 dni na 60 dni, po osmi zaporedni prasitvi pa pade na vrednosti malo nad 50 dni. Omenjena doba vsebuje tudi laktacijo, ki je na kmetijah v povprečju za 10 do 12 dni daljša kot na farmah. Kljub temu na kmetijah vsaka izločena svinja v povprečju prispeva 90 neproduktivnih krmnih dni za razliko od izločenih svinj na farmah s po 40 neproduktivnimi krmnimi dnevi.

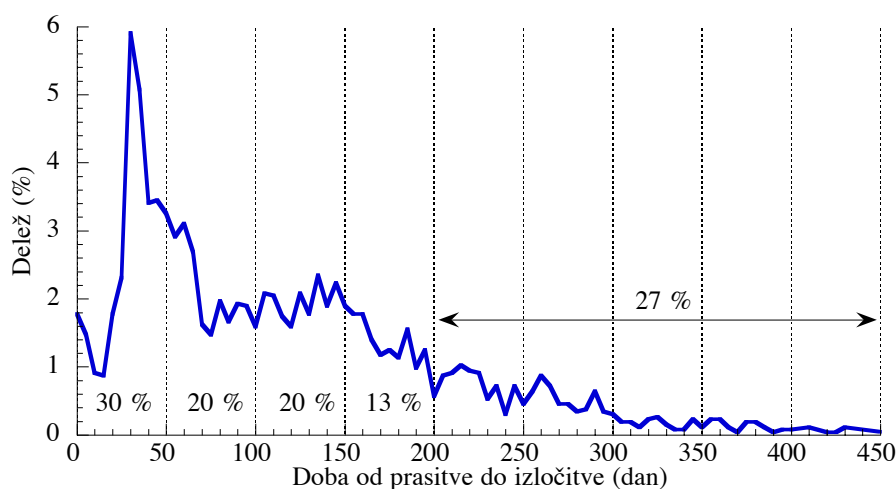
Za mladice, ki so izločene pred prvo prasitvijo, je na sliki 1 prikazana doba od odbire (200 dni) do izločitve. Mladice so na farmah stare 286 dni, na kmetijah pa 314 dni, kar pomeni, da rejcem povzročajo stroške skoraj en mesec dalj.

Velika povprečna vrednost za dobo od prasitve do izločitve je posledica neugodne porazdelitve (slika 2). Res je vrh s 6 % kmalu po koncu laktacije, vendar je do vključno 50. dneva po prasitvi izločenih le 30 % svinj, do vključno 100. dneva pa samo polovica. Največji problem je, da je po 200. dnevu v v rejah še vedno 27 % izločenih svinj.

Delež izločenih svinj na kmetijah dosega blizu 20 % (tabela 1), medtem ko je na farmah ta delež precej višji, nekaj pod 30 %. Deleži izločenih svinj so nekoliko nižji, če pri mladnicah vključimo le pripuščene. Na tak način definirajo svinje v čredi marsikje v svetu, saj zaradi precej različne starosti mladic ob nakupu oz. prevedbi v plemensko čredo ne morejo primerjati rezultatov. Vendar pa s tem ne zajamejo krmnih dni nepripuščenih mladic, ki prav tako predstavljajo strošek, ki bremeni plemensko čredo. Svinje so bile na kmetijah v povprečju izločene, ko so dosegle 2.76 (leto 2004) oz. 3.16 prasitev (2005). Nekoliko manj prasitev imajo v povprečju svinje na farmah. Svinje, ki so vsaj enkrat prasile, se pravi stare svinje,



Slika 1: Doba od prasitve do izločitve po zaporednih prasitvah na kmetijah in farmah v letih 2004 in 2005



Slika 2: Porazdelitev za dobo od prasitve do izločitve na kmetijah v letih 2004 in 2005

ostajajo v proizvodnji na kmetijah do nekaj nad 4.7 prasitev in na farmah blizu 4.4 prasitve. Primerjava s tujo literaturo, ki navaja vrednosti od 4.2 v ZDA do 5.4 v Veliki Britaniji za pripuščene mladice in stare svinje skupaj, pokaže, da so pri nas svinje, če računamo na enak način, izločene mlajše. Do optimalnih 6 do 7 prasitev pri nekaj nad 3.6 prasitev pred izločitvijo precej manjka in pomeni, da izločamo precej premlade svinje.

Tabela 1: Delež izločitev in povprečno število prasitev pred izločitvijo na kmetijah in farmah v letih 2004 in 2005

Reja	Kategorija	Delež izločenih (%)		Povpr. št. pras. pred izloč.	
		2004	2005	2004	2005
Kmetije	Svinje skupaj	19.9	17.6	2.76	3.16
	Stare svinje	20.4	17.4	4.58	4.92
	Prip. mladice in stare svinje*	16.0	15.1	3.61	3.60
Farme	Svinje skupaj	28.6	27.2	2.91	2.69
	Stare svinje	25.5	23.8	4.57	4.21
	Prip. mladice in stare svinje	23.5	21.9	3.82	3.58

Povpr. št. pras. pred izloč.– Povprečno število prasitev pred izločitvijo; Prip. – Pripuščene; * – tako definirajo svinje skupaj marsikje v svetu

6.3 Strategija izločevanja

Rejec mora za svojo čredo izdelati postopke in določiti kriterije temelječe na ekonomski učinkovitosti. Živali izločimo, ko njena reja ni več mogoča (absolutni vzroki) ali ni več ekonomsko upravičena (relativni vzroki). Za premišljeno izločevanje je potrebno spremljanje rezultatov, poznavanje tako celotne črede kot posameznih živali ter načrtovanje prireje in izločitev. Angleški strokovnjak Gadd v svoji knjigi (2003) opiše dobro opravljeno izločevanje z besedami: “Kanček matematike, malo statistike in predvsem veliko izkušenj.”

Dobra praksa pri izločanju temelji na treh ključnih točkah. Rejec si mora zastaviti cilje reje za tri leta vnaprej. To je vezano na življenjsko dobo svinj, posebno še, če se odločimo za povečevanje svoje črede. Pri posamezni svinji je potrebno preveriti zadnje tri reprodukcijske cikle - velikost gnezda ob rojstvu in odstavitvi, izenačenost pujskov ter rednost reprodukcije. Ob tem se mora rejec zavedati in imeti izdelan plan za potrebno obnovo v svoji čredi. Rejec mora sprotno spremljati - najbolje, da to počne kar tedensko - saj lahko na ta način prilagaja število izločenih svinj predvideni obnovi in opravljenim pripustom. Če povzamemo (Gadd, 2003), je pri izločanju potrebno misliti tri leta v naprej, tri prasitve nazaj in to redno, vsaj enkrat mesečno.

Pogosta napaka rejcev je izločevanje na osnovi kriterijev, ki niso povezani s prirejo in funkcionalnimi napakami. Slabo je, če rejec nima rednih pregledov svinj, postavljenih kriterijev ali pa se le-teh ne drži. Primerni čas za izločanje je ob odstavitvi, ob pregledu na brejost ter ob pregonitvah. Nekateri rejci izločajo svinje po vnaprej določeni zaporedni prasitvi, npr. šesti. Prestrogo izločanje starih svinj brez uspešno pripuščeni mladic za obnovo je neprimerno, saj bomo po določenem času brez prasitev in posledično brez pujskov. Izločitev mladih svinj samo zaradi manjše velikosti prvega gnezda je preuranjena. Slab pregled nad dogodki od odstavitve do uspešnega pripusta - brez vodenja dokumentacije - povzroči, da rejec ne ve, kolikokrat se je svinja pregonila, kako dolgi so premori od odstavitve do pripusta ter med

pregonitvami. Tak rejec tudi ne bo vedel, kdaj lahko naslednji č pri svinji pričakuje bukanje. Nekaterim rejcem se zdi škoda prodati neproduktivne svinje, kadar so cene nizke, čeprav tudi pri najvišjih cenah ne bodo za svinjo dobili toliko več, kot bo svinja vmes pojedla.

Svinje izločamo zaradi slabe konstitucije, napak zunanosti, slabih proizvodnih rezultatov ter slabih plemenskih vrednosti. Tudi tržne razmere - cene za nakup plemenskih mladic in prodajo starih svinj - vplivajo na izločevanje. Zaželeno je, da svinje ostanejo v reji čim dlje. S stališča ekonomičnosti bi bilo optimalno, da bi zdržale nekje do sedme zaporedne prasiatve. Kriteriji za izločevanje morajo biti prilagojeni razmeram v vsaki posamezni čredi, se pravi morajo biti prilagodljivi in ne absolutni.

Upravičeno izločimo, kadar:

- je žival bolna ali poškodovana,
- ima svinja v treh prasiatvah zapored pod 9 pujskov na gnezdo,
- je opazno zmanjševanje gnezda in slab izgled vimena v višjih prasiatvah,
- ima (starejša) svinja veliko mrtvorojenih pujskov v dveh gnezdih zapored,
- ima (starejša) svinja v dveh gnezdih zapored veliko število lahkih pujskov,
- svinja ne kaže znakov bukanja v določenem času po odstavitvi, 40 dni pri višjih prasiatvah oz. 60 dni pri privesnicah,
- svinja ni breja po drugem pripustu,
- je na kartici svinje zapisano večje število slabših rezultatov in komentarjev,
- svinje, katerih potomci kažejo anomalije.

Pri svinjah v višjih prasiatvah plodnost lahko presojujemo kumulativno ali na osnovi zadnjih treh gnezd. Najbolje, da rezultate svinje primerjamo z rezultati, ko je bila še mladica, ali pa kar s povprečjem, ki ga sedaj v čredi dosegajo mladice. Pri svinjah, ki se v določenem času po odstavitvi ne bukajo, srečamo v tuji literaturi strožje kriterije - 21 dni oz. pri boljših rezultatih v reji in s tem višje zastavljenih ciljih pa 14 dni.

Kriterije za izločevanje lahko poostriamo, če dosegamo tedenski plan pripustov oz. popustimo, če plana ne dosegamo. Svinj ne izločimo, ko je proizvodnost svinje dobra, ko je vzrok za slabe rezultate morda merjasec, uhlevitev ali oskrba. Ne izločamo tudi mladih svinj, ki imajo majhno gnezdo v prvi ali prvih dveh prasiatvah. Za uspešno izločevanje je pomembno, da ima rejec posamezne kriterije tudi ekonomsko iz vrednotene.

6.4 Vzroki izločitev plemenskih svinj

Vzroki izločitev so določeni glede na pojav vzrokov v naših čredah. Zapisani so v Rejskem programu SloHibrid (Kovač in sod., 2005). Vsi predvideni vzroki imajo šifre. Tako ima npr. izločitev iz neznanega vzroka šifro 99. Temu vzroku se pri beleženju izločitev izogibamo in ga uporabimo res le izjemoma. Osnovo za določanje sedanjih vzrokov predstavljajo študije iz 60-ih (Šalehar, 1965) in 70-ih let prejšnjega stoletja (Šalehar in sod., 1977). Na slovenskih farmah imajo pri izločevanju nekoliko daljšo prakso, zaradi večjih čred je tudi izločenih več svinj kot na kmetijah. Oboje skupaj pa daje boljšo stalnost in s tem primerljivost po času. Največje težave pri določanju vzrokov izločitev imajo po staležu manjše reje, predvsem pa tisti rejci, ki so pred kratkim vključili v rejski programi in šele začeli voditi rejsko dokumentacijo.

Vzroke izločitev plemenskih svinj bomo tu razdelili v tri sklope. Prvi sklop obsega vzroke izločitev, ki so vezani na plodnost svinj, drugi sklop bo zajel napake, obolenja ter poškodbe, medtem ko bo tretji pokrival ostale vzroke. S problemi pri plodnosti svinj so povezani vzroki, kot so izostanek bukanja, nebreje in nepregonjene, večkratna ali pozna pregonitev, zvriganje in razkrečenost ter vzrok z imenom slaba plodnost. Nekateri vzroki veljajo tudi za druge kategorije prašičev, vendar smo tu obrazložitev prilagodili svinjam.

Izostanek bukanja (8) je absolutni vzrok. Z njim izločimo svinje, ki se do 40. dneva po odstavitvi ne bukajo. Pri prvesnicah počakamo nekoliko dlje in izločimo po 60. dnevu po odstavitvi. Mladice brez znakov bukanja izločimo pri starosti 250–260 dni. Po svetu imajo ponekod še strožja priporočila.

Nebreje in nepregonjene (9) je tudi absolutni vzrok, saj se svinja po pripustu ni obrejila, se pa tudi ni prebukala. Za pomoč pri odkrivanju takih svinj služi pregled na brejost z ultrazvočnim aparatom. V nasprotnem primeru tako svinjo odkrijemo šele, ko bi morala že prasiti.

Večkratna ali pozna pregonitev (10) je relativni vzrok. Če se svinja ali mladica dvakrat ali trikrat pregoni ali pa se pregoni pozno, potem jo izločimo s tem vzrokom.

Zvriganje in razkrečenost (11) sta relativni oz. absolutni vzrok. Vzroki za abortus so lahko različni: bakterijske ali virusne okužbe, zastrupitev z mikotoksini v krmu, stres (preganjanje živali, odvzem krvi). Do razkrečenosti pride lahko pri svinjah zaradi zlomov medenice ali vratu stegenice, osteoporoze, osteomalacije, kot posledice nezadostne ali nepravilne oskrbljenosti z minerali. Omenjeni zlomi so lahko tudi posledica mokrih in drsečih tal ter preganjanja svinj, ko žival na hitro spremeni smer gibanja.

Slaba plodnost (3) je relativni vzrok. S te vzrokom izločamo svinje od tretje prasiatve naprej pa nekje do osme oz. devete. Svinje izločimo, če imajo v prvih treh gnezdih v povprečju pod 8.5 živorojenih pujskov na gnezdo oz. v višjih prasiatvah pod 9 živorojenih pujskov na gnezdo v zadnjih treh prasiatvah. Pri odločitvi upoštevamo tudi rednost

reprodukcije. Svinje za izločitev določimo že v času laktacije in jih po odstavitvi čim prej izločimo.

Drugi sklop obsega vzroke, ki so povezani z obolenji, poškodbami ter različnimi napakami. Posebej bi opozorili na nov vzrok obolenja vimena (29). Poškodbe in obolenja vimena so bila prej zajeta v okviru napak zunanosti (5). Ker so bili pod tem vzrokom zajeti kar preveč različni vzroki, želimo probleme z vimenom oblikovati v samostojen vzrok.

Napake zunanosti (5) so relativni vzrok. Pod tem vzrokom izločamo mladice ob odbiri, ki imajo pomanjkljivosti v zunanosti ali imajo za pasmo ali kombinacijo neznačilne zunanje znake oziroma imajo slabo kondicijo. Možni vzroki za izločitev so: razni pigmentirani deli kože pri belih pasmah prašičev, pasemsko neznačilno postavljeni uhlji, neustrezna dolžina trupa, neharmonična zgradba telesa, prednji del močnejši od zadnjega, nezadostna omišičenost. Pri svinjah s tem vzrokom izločamo izrazito suhe živali, vendar ne zaradi dobre plodnosti.

Dedne napake (6) Z vzrokom 6 izločamo vse kategorije prašičev, ki imajo vidne dedne napake. Možni vzroki izločitev so: zarasli anus, kriptorhizem (skritomodje), kila, hermafroditizem (dvospolnost), zadebeljenost prednjih nog, razkrečenost novorojencev, iznakaženi uhlji, dvojni parkeljci, nekroza hrbtna mišice... Iz nadaljnje reje moramo izločiti tudi starše, ki dajejo potomstvo z dednimi napakami.

Bolezni (30) so relativni vzrok, saj bi bila nadaljnja reja negospodarna. Svinje in mladice izločamo s tem vzrokom zaradi različnih bolezni.

Obolenja nog (15) so relativni vzrok. S tem vzrokom izločamo plemenske svinje ter mladice, ki imajo razne poškodbe, obolenja ali nepravilnosti na sprednjih ali zadnjih nogah. Vzroki za izločitev pri mladnicah so: nepravilna stoja (x, o, srpasta, strma, predstojčča, sabljasta), otiski na nogah, povečana količina tekočine v skočnem sklepu, slabo razviti parklji. Pri svinjah sem sodijo tudi šepavost in delna razkrečenost.

Morfološke nepravilnosti spolnih organov (14) so relativni vzrok. S tem vzrokom izločamo mladice ob odbiri, ki imajo napake na spolnih organih. Vzrok za izločitev so: slabo razvita vulva, premajhno število seskov, neenakomerna porazdelitev seskov, slabo razviti seski, vime postavljeno preveč nazaj. Stare svinje, ki imajo napake na vimenu, izločamo z vzrokom 29 (obolenja vimena).

Invertirani, slepi seski (16) so relativni vzrok. S tem vzrokom izločamo mladice ob odbiri ali plemenske svinje ob prvi prasitvi, ki imajo slepe ali invertirane seske. Izločamo živali, ki so namenjene za pleme v nukleusu in razmnoževanju (vzreja plemenskih mladic križank). Pri mladnicah križankah in mladnicah terminalnih pasem, ki imajo dovolj funkcionalnih seskov, število invertiranih ali slepih seskov ni tako pomembno.

Obolenja vimena (29) so vzrok, s katerim izločamo plemenske svinje, ki imajo poškodbe ali obolenja vimena, kar vpliva na mlečnost svinje v tej ali bi vplivalo v naslednji laktaciji. Nadaljnja takih svinj reja bi bila negospodarna (relativni vzrok).

Tretji sklop obsega raznolike vzroke, ko so pogin, zakol v sili, starost ter podpoprečna plemenska vrednost.

Pogin (1) je absolutni vzrok, saj nadaljnja reja živali ne bi bila več mogoča. S tem vzrokom beležimo prašiče vseh kategorij, ki so poginili.

Zakol v sili (2) je absolutni vzrok. Prašiče vseh kategorij s tem vzrokom izločimo iz reje zaradi hudih poškodb, slabega zdravstvenega stanja ali obolenj, kadar zares ni mogoče določiti natančnega vzroka. Drugače pa se temu vzroku poskušamo izogibati, ker je posledica in ne vzrok izločitve.

Starost (7) je relativni vzrok, s katerim izločamo svinje pri višjih zaporednih prasitvah, ko opazimo trend zmanjševanja velikosti gnezda. Preverimo zadnje tri prasitve in, če je število živorojenih pujskov pri dveh od treh zadnjih gnezd manjše od 9, svinjo izločimo čim prej po odstavitvi. Natančno preverimo še zunanost, vime, zdravstveno stanje svinje in rast pujskov. Mladic zaradi tega vzroka ne izločamo.

Podpoprečna plemenska vrednost (4) je vzrok, s katerim praviloma izločamo živali v preizkusu, katerih napoved plemenske vrednosti je pod sprejetim pragom. Pri napovedi plemenske vrednosti lahko uporabimo lastni preizkus ali preizkus sorodnikov. Živali, ki so izločene s tem vzrokom, praviloma določijo v selekcijski službi. Vzrok se uporablja pri preizkusu merjascev in mladice. Z vzrokom 4 izločamo samo ob odbirah živali in ne med odbirami. Izločamo pa s tem vzrokom tudi starejše plemenske živali, če je ponovna napoved plemenske vrednosti pod sprejetim pragom.

6.5 Primeri prepoznih odločitev in neprimernih vzrokov

Na podlagi nekaterih primerov si bomo ogledali, da bi morale biti nekatere svinje že izločene, pa jih rejci še vedno zadržujejo v svoji čredi. Te živali so neproduktivne in rejcu ne prinašajo drugega kot nepotrebnih stroškov. Nekatere svinje so v dnevniku izločitev izločene z napačnim vzrokom, kar se dogaja pogosteje v manjših in na novo vključenih rejah. Primeri so resnični in ne izmišljeni.

Svinja na sliki 3 je v četrti prasitvi imela 14 živorojenih pujskov, od tega jih je bilo ob odstavitvi po 74 dneh laktacije živih še 8. Tej odstavitvi v dokumentaciji v petem reprodukcijskem ciklusu sledi 8 pripustov. Ne glede na to, ali se je svinja ob zadnjem pripustu obrežila, je do takrat porabila 299 krmnih dni. V tem času bi svinja rejcu morala dali dve gnezdi. Izločiti jo morali že pri drugem ali najkasneje tretje pripustu z vzrokom 10 - večkratna pregonitev.

Kronološki pregled druge svinje (slika 4) kaže, da je imela le-ta v prvih dveh reprodukcijskih ciklikih redno reprodukcijo, gnezdo pa je bilo sicer obakrat bolj majhno. V tretjem reprodukcijskem ciklusu je bila svinja zaradi večkratnih pregonov pripuščena petkrat. Njen podstavitveni premor je trajal kar 139 dni, svinja pa je za to zaupanje rejca nagradila z vsega 8 živorojenimi pujski. Gnezdo je rejca stalo 284 krmnih dni, vsak živorojeni pujssek pa dobrih 35, kar je približno dvakrat več od pričakovanega.

Kronološki pregled dogodkov o svinji XX-32900-55:			
DOGODEK	DAT	DNI	PODATKI
rojena	19.09.2001		
...			
pripust	15.09.2003	726	zap.4 prip.1 izid.f doba.118
prasitev	11.01.2004	118	zap.4 ziv.14 mrt.0
odstavitev	25.03.2004	74	zap.4 odst.8
pripust	19.04.2004	25	zap.5 prip.1 izid.r doba.25
pripust	14.05.2004	25	zap.5 prip.2 izid.r doba.25
pripust	08.06.2004	25	zap.5 prip.3 izid.r doba.30
pripust	08.07.2004	30	zap.5 prip.4 izid.r doba.35
pripust	12.08.2004	35	zap.5 prip.5 izid.r doba.58
pripust	09.10.2004	58	zap.5 prip.6 izid.r doba.66
pripust	14.12.2004	66	zap.5 prip.7 izid.r doba.35
pripust	18.01.2005	35	zap.5 prip.8 izid.r doba.26

299 dni

Slika 3: Osmi pripust - ali je res potrebno tako

Kronološki pregled dogodkov o svinji XX-1494-62:			
DOGODEK	DAT	DNI	PODATKI
rojena	03.03.2003		
pripust	18.10.2003	229	zap.1 prip.1 izid.f doba.116
prasitev	11.02.2004	116	zap.1 ziv.9 mrt.0
odstavitev	09.03.2004	27	zap.1 odst.9
pripust	15.03.2004	6	zap.2 prip.1 izid.f doba.118
prasitev	11.07.2004	118	zap.2 ziv.8 mrt.1
odstavitev	11.08.2004	31	zap.2 odst.8
pripust	16.08.2004	5	zap.3 prip.1 izid.r doba.29
pripust	14.09.2004	29	zap.3 prip.2 izid.r doba.21
pripust	05.10.2004	21	zap.3 prip.3 izid.r doba.41
pripust	15.11.2004	41	zap.3 prip.4 izid.r doba.21
pripust	06.12.2004	21	zap.3 prip.5 izid.r doba.22
pripust	28.12.2004	22	zap.3 prip.6 izid.f doba.114
prasitev	21.04.2005	114	zap.3 ziv.8 mrt.0
odstavitev	21.05.2005	30	zap.3 odst.7
pripust	26.05.2005	5	zap.4 prip.1 izid.f doba.116
prasitev	19.09.2005	116	zap.4 ziv.10 mrt.3
odstavitev	20.10.2005	31	zap.4 odst.9
pripust	28.10.2005	8	zap.5 prip.1

139 +
114 dni

Slika 4: Za 8 živorojenih pujskov porabljenih 284 krmnih dni

Mladica s slike 5 je bila ob izločitvi zares prestara (307 dni) in je škoda, da je rejec ni izločil prej, če se toliko časa ni bukala. Izločena bi morala biti z vzrokom izostanek bukanja (8). Starost kot vzrok izločitve je predvidena za svinje po osmi ali deveti prasitvi, nikakor pa ne za mladice. Rejec je mladico pripustil, a se je potem očitno premislil in jo 3 dni po pripustu izločil.

Naslednja svinja (slika 6) je bila izločena z vzrokom starost, kar je za 16. prasitev povsem upravičeno. Rejec bi jo moral izločiti takoj po zaključku laktacije in ne 20 dni čakati

Kronološki pregled dogodkov o svinji XX-2105-38 pasme 12:			
DOGODEK	DAT	DNI	PODATKI
rojena	29.01.2005		
pripust	29.11.2005	304	zap.1 prip.1 izid.c doba.3
izlocena	02.12.2005	3	vzrok7

307 dni

Slika 5: Prestara mladica

Kronološki pregled dogodkov o svinji XX-632-39:			
DOGODEK	DAT	DNI	PODATKI
rojena	23.05.1997		
...			
pripust	15.08.2003	4	zap.13 prip.1 izid.f doba.113
prasitev	06.12.2003	113	zap.13 živ.9 mrt.0
odstavitev	17.01.2004	42	zap.13 odst.9
pripust	14.04.2004	88	zap.14 prip.1 izid.r doba.41
pripust	25.05.2004	41	zap.14 prip.2 izid.f doba.114
prasitev	16.09.2004	114	zap.14 živ.8 mrt.0
odstavitev	28.10.2004	42	zap.14 odst.7
pripust	04.11.2004	7	zap.15 prip.1 izid.f doba.114
prasitev	26.02.2005	114	zap.15 živ.8 mrt.1
odstavitev	06.04.2005	39	zap.15 odst.8
pripust	25.04.2005	19	zap.16 prip.1 izid.f doba.114
prasitev	17.08.2005	114	zap.16 živ.12 mrt.1
odstavitev	29.09.2005	43	zap.16 odst.7
izlocena	19.10.2005	20	vzrok7

16. zap. pras.
starost 8.4 let

Slika 6: Svinja s 16 prasiatvami

na bukanje. Pametno bi bilo svinjo izločiti z vzrokom izostanek bukanja (8) že kmalu po odstavitvi po 13. prasiatvi, ko je rejec čakal na bukanje kar 88 dni. Svinja pa se je po tem pripustu po 41 dneh še pregonila, kar pomeni, da bi ob redni reprodukciji v času obrejitve že morala prasiti. Tudi tu je bilo za 8 živorojenih pujskov porabljenih 285 krmnih dni. Svinja je imela v 15. prasiatvi prav tako le 8 živorojenih pujskov, kar pomeni do vključno te prasiatve serijo zadnjih treh prasiatve 9, 8 in 8 živorojenih pujskov. Po odstavitvi po 15. prasiatvi bi bil naslednji primerni čas za izločitev te svinje, tokrat z vzrokom starost.

Svinja s slike 7 je imela v tretjem reprodukcijskem ciklusu zaradi pregonitev tri pripuste. Rejec bi prihranil, če bi ob drugi pregonitvi svinjo izločil z vzrokom večkratna in pozna pregonitev (10). Rejec je svinjo ponovno pripustil in čakal 55 dni ter jo izločil z vzrokom nebreja nepregonjena (9).

Mladica, ki je ob izločitvi stara 739 dni (slika 8), ni v čast nobenemu rejcu. Prvič je bila pripuščena, ko je bila stara 243 dni, kar je še povsem sprejemljivo. Manj sprejemljivo pa je, da rejec do njene pregonitve po 103. dneh po pripustu ni vedel, da mladica ni breja. Mladica bi morala biti že pred to pregonitvijo izločena kot nebreja nepregonjena (9). Slaba plodnost

Kronološki pregled dogodkov o svinji XX-985-55:			
DOGODEK	DAT	DNI	PODATKI
rojena	09.07.2002		
pripust	05.03.2003	239	zap.1 prip.1 izid.f doba.115
prasitev	28.06.2003	115	zap.1 ziv.9 mrt.0
odstavitev	26.07.2003	28	zap.1 odst.9
pripust	01.08.2003	6	zap.2 prip.1 izid.r doba.42
pripust	12.09.2003	42	zap.2 prip.2 izid.f doba.113
prasitev	03.01.2004	113	zap.2 ziv.11 mrt.0
odstavitev	31.01.2004	28	zap.2 odst.9
pripust	10.02.2004	10	zap.3 prip.1 izid.r doba.16
pripust	26.02.2004	16	zap.3 prip.2 izid.r doba.23
pripust	20.03.2004	23	zap.3 prip.3 izid.c doba.55
izlocena	14.05.2004	55	vzrok9

104 dni

Slika 7: Večkratna ali pozna pregonitev in ne nebrega nepregonjena

Kronološki pregled dogodkov o svinji XX-2338-36:			
DOGODEK	DAT	DNI	PODATKI
rojena	26.07.2003		
pripust	25.03.2004	243	zap.1 prip.1 izid.r doba.103
pripust	06.07.2004	103	zap.1 prip.2 izid.r doba.21
pripust	27.07.2004	21	zap.1 prip.3 izid.r doba.82
pripust	17.10.2004	82	zap.1 prip.4 izid.c doba.290
izlocena	03.08.2005	290	vzrok3

496 dni

Slika 8: Mnogo krmnih dni za nič pujskov

(3) kot vzrok izločitve te živali ni primeren, saj s tem vzrokom izločamo svinje od tretje zaporedne prasiatve naprej, ki imajo majhna gnezda v treh zaporednih prasiatvah. Čemu je rejec čakal tako dolgo? Sama krma, ki jo je mladica zaužila od prvega pripusta do izločitve, več kot odtehta vrednost kupljene breje mladice.

6.6 Nekaj nasvetov za zaključek

V slovenskih rejah je mnogo svinj izločenih premladih, v nižjih zaporednih prasiatvah, ko še niso dosegle viška proizvodnosti. In vendar so te svinje izločene prepozno, saj od prasiatve do izločitve preteče preveč časa.

Za preprečevanje prezgodnjih izločitev je potrebna pravilna vzreja mladic. Pri tem morajo biti rejci pozorni na razvoj skeleta mladic, h čemur lahko pripomorejo s pravilno prehrano. Pri mladicah je pomembna tudi pravočasna in pravilna stimulacija spolne zrelosti, saj je precej mladic izločenih, ker ne kažejo znakov bukanja.

Skrb za kondicijo svinj ob odstavitvi je med pomembnimi nalogami dobrega rejca, pri tem je na prvem mestu pravilna prehrana. Posebno pozornost je treba posvetiti pri svinjah po

prvi in drugi prasitvi. Marsikatera svinja se zaradi slabe kondicije ne buka pravo časno po odstavitvi ali se ne obreji in je zato izločena, kriva pa ni svinja, temveč rejec.

Upamo, da boste rejci po branju tega prispevka lažje določili pravilen vzrok pri izločitvi svinje. Prav tako ne vzemite zapsanega kot očitek za svoje delo. Raje pogledajte na to svetle plati - koliko imate še rezerve v svojih čredah in kaj vse še lahko izboljšate. Vsak krmni dan predstavlja strošek. Ko svinja ni produktivna, se pravi, da ni breja ali ni v laktaciji, samo jemlje in nič ne daje - to pa gre vendar iz vašega računa.

6.7 Viri

- Dagorn J., Aumaitre A. 1979. Sow culling: reasons for and effect on productivity. *Livest. Prod. Sci.* 6,2: 167–177.
- Dijkhuizen A.A., Krabbeborg R.M.M., Huirne R.B.M. 1989. Sow replacement. a comparison of farmers actuals decisions and modeling recommendations. *Livest. Prod. Sci.*, 23: 207–218.
- Gadd J. 2003. Pig production problems. John Gadd's guide to their solutions. Nottingham University Press: 591 str.
- Kovač M., Malovrh Š., Čop Sedminek D., Flisar T., Kupnik A., Urankar J., Vahen S., Ule I., Kovačič K., Marušič M., Pavlin S., Prevalnik D., Sever S., Ženko M., Kastelic A., Kancler K., Diklić Z. 2006a. Analiza plodnost svinj na kmetijah za leto 2005. Domžale, Univerza v Ljubljani, Biotehniška fakulteta, Oddelek za zootehniko: 43 str.
- Kovač M., Malovrh Š., Čop Sedminek D., Flisar T., Kupnik A., Urankar J., Vahen S., Ule I., Kovačič K., Marušič M., Pavlin S., Zajec M., Trdan F., Jureš F., Vogrin Bračič M., Turk M., Balažič M., Kutnar V., Perše V. 2006b. Plodnost svinj na farmah prašičev za leto 2005. Domžale, Univerza v Ljubljani, Biotehniška fakulteta, Oddelek za zootehniko: 117 str.
- Kovač M., Malovrh Š., Čop Sedminek D. 2005. Rejski program za prašiče SloHibrid. Ljubljana, Kmetijsko gozdarska zbornica Slovenije: 375 str.
- Lucia, Jr. T., Dial G.D., Marsh W.E. 2000. Lifetime reproductive performance in female pigs having distinct reasons for removal. *Livest. Prod. Sci.*, 63: 213–222.
- Šalehar A. 1965. Rezultati dela v reprodukciji prašičev v letu 1964. Ihan, Agrokombinat Emona Ljubljana, Obrat Prašičereja Ihan, Razvojno tehnični sektor, 38 str. (neobjavljeno).
- Šalehar A., Orešnik A., Lah V., Čandek A. 1977. Proučevanje možnosti za izboljšanje reprodukcije pri prašičih. V: Vzroki izločevanja svinj. V: Poročilo za leto 1976. Raziskovalne in strokovne naloge s področja prašičereje. Ljubljana, Živinorejska poslovna skupnost: 139–150.